

Fraxinus excelsior – jasan ztepilý

Jasan ztepilý je původem evropský strom. Na Šumavě roste v suťových lesích, květnatých bučinách a prameništích i přípotočních olšínách, často byl vysazován v obcích, alejích a vyskytuje se také na kamenných snosech mezi zemědělskými pozemky. Na Šumavě roste roztroušeně až hojně asi do 950 m n. m., výjimečně do 1125 až 1150 m n. m. Chybí pouze v centrální části Šumavských plání a v dalších nejvyšších polohách (masiv Jezerní hory u Železné Rudy, Boubína a Trojmezí). Podle některých autorů je v jihovýchodní části Šumavy nepůvodním druhem (srov. Kučera 1975). Tvrzení je založeno na zprávě lesníka J. Johna (srov. Zálaha 1975), ve které je jasan ztepilý uveden mezi „cizími aklimatizovanými“ dřevinami s poznámkou, že byl na českokrumlovské panství uměle zaveden ve druhé polovině 18. století. Jasan je však součástí pralesovitých zbytků jihovýchodní Šumavy (např. Zátoňská hora, Stožec, Spáleníště) a je doložen také pylovými analýzami rašelinných profilů od středního holocénu (Svobodová et al. 2001, Svobodová et al. 2002). Je ovšem možné, že byl pro dřevo ceněné jako palivo ve sklárnách a pro výrobu dřevěného uhlí v lesních porostech v minulosti potlačen a šíří se opět až v posledních dvou staletích.

Fraxinus excelsior – Gewöhnliche Esche

Die gewöhnliche Esche ist vom Ursprung her ein europäischer Baum. Im Böhmerwald wächst sie in Schuttwäldern, blütenreichen Buchenwäldern und Quellgebieten sowie Bacherlenbeständen, oft wurde sie in Gemeinden, Alleen gepflanzt und sie kommt auch auf Steindriften zwischen landwirtschaftlichen Grundstücken vor. Sie wächst im Böhmerwald zerstreut bis häufig etwa bis zu einer Meereshöhe von 950 m, ausnahmsweise bis von 1125 bis 1150 m. Sie fehlt nur im Zentralteil der Böhmerwald Ebenen und in anderen höchsten Lagen (Massiv der Berge Jezerní hora/Seewand bei Železná Ruda, Boubín/Kubany und Trojmezí/Dreieckmark). Nach einigen Autoren ist sie eine nichtursprüngliche Art im südöstlichen Teil des Böhmerwaldes (vgl. Kučera 1975). Die Behauptung beruht auf der Nachricht des Försters J. John (vgl. Zálaha 1975), in der die gewöhnliche Esche unter „fremden akklimatisierten“ Gehölzen mit der Bemerkung angeführt wird, dass sie in die Krumauer Herrschaft in der 2. Hälfte des 18. Jahrhunderts künstlich eingeführt wurde. Die Esche ist jedoch Bestandteil urwaldartiger Reste des südöstlichen Böhmerwaldes (z. B. Zátoňská hora, Stožec, Spáleníště) und wird auch mit Pollenanalysen von Torfprofilen seit dem mittleren Holozän belegt (Svobodová et al. 2001, Svobodová et al. 2002). Es ist jedoch möglich, dass sie wegen ihres Holzes, das als Brennstoff in Glashütten und für die Herstellung von Holzkohle geschätzt wurde, in der Vergangenheit in den Waldbeständen unterdrückt wurde und sich wieder erst in den letzten zwei Jahrhunderten verbreitet.

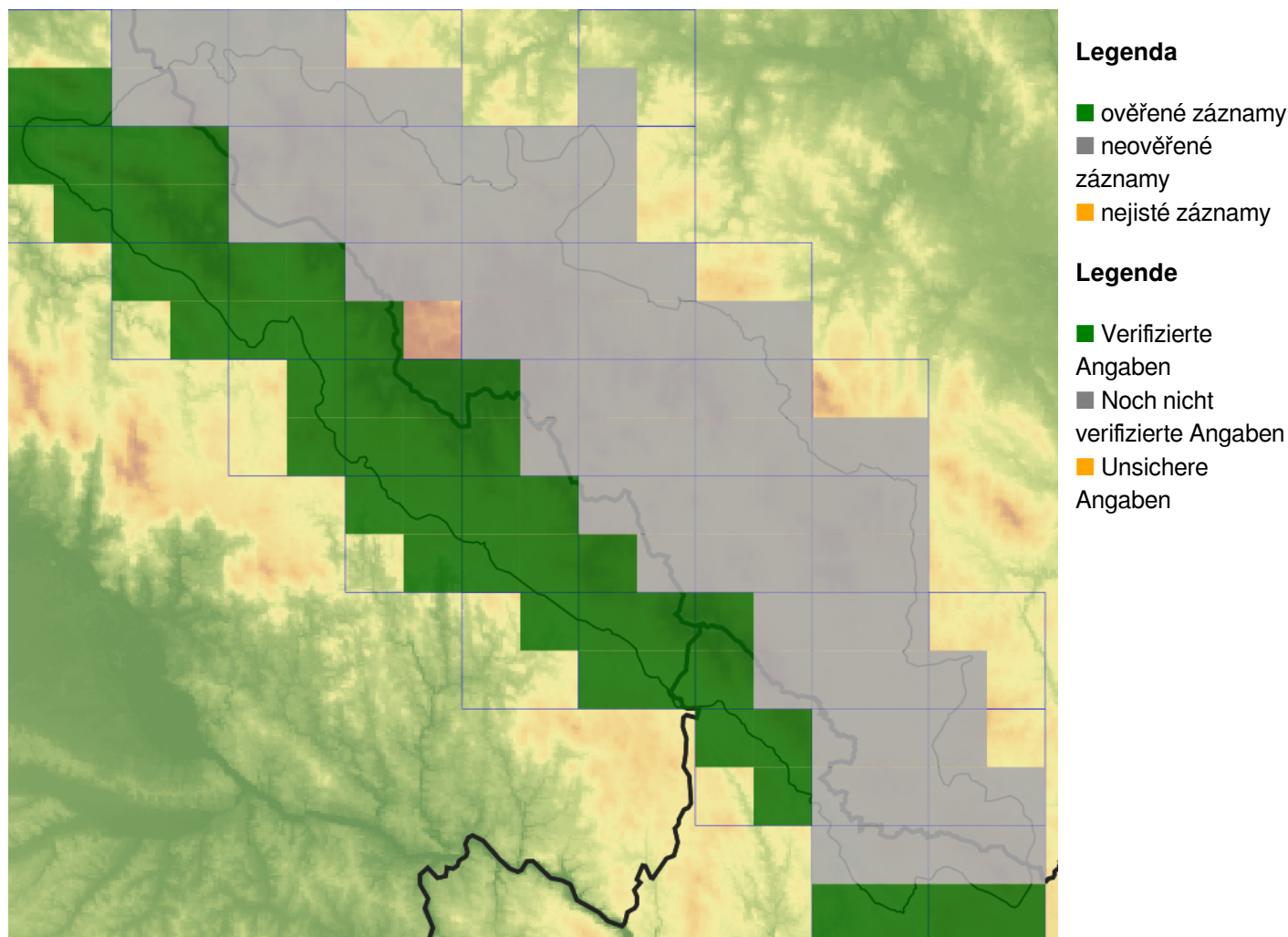
Červený seznam Šumavy/Rote Liste des Böhmerwaldes

LC (Least Concern/Neohrožené/Nicht gefährdet)

Literatura/Literatur

- Kučera S. (1975) Historický rukopis z Českokrumlovska a jeho význam pro regionální fyto geografii. – Sborník Jihočeského Muzea v Českých Budějovicích, Přírodní vědy 15: 109–118.
- Svobodová H., Reille M. & Goëury C. (2001) Past vegetation dynamics of Vltavský luh, upper Vltava river valley in the Šumava mountains, Czech Republic. – Vegetation History and Archaeobotany 10: 185–199.
- Svobodová H., Soukupová L. & Reille M. (2002) Diversified development of mountain mires, Bohemian Forest, Central Europe, in the last 13,000 years. – Quaternary International 91: 123–135.
- Zálaha J. (1975) Divoce rostoucí dřeviny na panství Český Krumlov v 1. polovině 19. století. – Sborník Jihočeského Muzea v Českých Budějovicích, Přírodní vědy 15: 95–107.

Mapa rozšíření/Erweiterungskarte



© Květena Šumavy/Flora des Böhmerwaldes 17/06/2026

Data o rozšíření rostlin pochází z Databáze české flóry a vegetace ([Pladias](#)), bavorské národní databáze ([AFvB](#)) a nově získaných dat v projektu Květena Šumavy. Data jsou zobrazována v síťové mapě založené na kvadrantech středoevropské mapovací sítě 5 × 3 zeměpisné minuty (ca. 5,5 × 5,9 km).

Die Verbreitungsdaten der Pflanzen stammen aus der Datenbank der Tschechischen Flora und Vegetation ([Pladias](#)), der Datenbank zur Flora von Bayern ([AFvB](#)) und neu erfassten Daten aus dem Projekt Flora des Böhmerwaldes. Angaben zur Verbreitung werden basierend auf dem Kartenraster für Mitteleuropa angegeben, abgeleitet von Quadranten mit 5 × 3 Bogenminuten (ca. 5,5 × 5,9 km).

Fotografie/Fotos



Fraxinus excelsior – Milan Štech – Horská Kvilda, Stará Huť u Zhůří.



**Europäische Union
Evropská unie**
Europäischer Fonds für
regionale Entwicklung
Evropský fond pro
regionální rozvoj



Ziel ETZ | Cíl EÚS
Freistaat Bayern –
Tschechische Republik
Česká republika –
Svobodný stát Bavorsko
2014 – 2020 (INTERREG V)

**FLORA DES
BÖHMERWALDES**
**KVĚTENA
ŠUMAVY**



Fraxinus excelsior – Milan Štech – Želnavá.



**Europäische Union
Evropská unie**
Europäischer Fonds für
regionale Entwicklung
Evropský fond pro
regionální rozvoj



Ziel ETZ | Cíl EÚS
Freistaat Bayern –
Tschechische Republik
Česká republika –
Svobodný stát Bavorsko
2014 – 2020 (INTERREG V)

**FLORA DES
BÖHMERWALDES**

**KVĚTENÁ
ŠUMAVY**



© Alena Vydrová

***Fraxinus excelsior* – Alena Vydrová – Rožnov.**



**Europäische Union
Evropská unie**
Europäischer Fonds für
regionale Entwicklung
Evropský fond pro
regionální rozvoj



Ziel ETZ | Cíl EÚS
Freistaat Bayern –
Tschechische Republik
Česká republika –
Svobodný stát Bavorsko
2014 – 2020 (INTERREG V)

**FLORA DES
BÖHMERWALDES**

**KVĚTENA
ŠUMAVY**