

Alchemilla plicata – kontryhel řasnatý

Kontryhel řasnatý je evropským druhem s centrem výskytu v jižní Skandinávii a v Pobaltí, odkud mezerovitě vyznívá směrem na východ k Uralu. Na jih je rozšířen do Rumunska a severní Itálie a na západ do východní Francie a západní poloviny Německa. Ve střední a východní Evropě je převážně vázán na hory a jejich podhůří. Na české Šumavě se vyskytuje roztroušeně až vzácně, především v severozápadní polovině vymezeného území, kde má centrum výskytu v Královském hvozdu a na Šumavských pláních, odkud vzácně přesahuje do okolních fytochorionů. V Královském hvozdu byl zaznamenán pouze na několika lokalitách – u Zadních Hamrů, Hojsovy Stráže, Brčálníku, na svazích Pancíře, na dvou místech u Železné Rudy a u Javorné. Na Šumavských pláních se vyskytuje častěji – Gerlova Huť, jezero Laka, býv. Zhůří u Kepel, býv. Skelná, býv. Hůrka, Prášily, býv. Horní Ždánidla, hora Poledník, Javoří Pila, Horní Hrádky, Filipova Huť, Březník, býv. Zhůří u Horské Kvildy, Zadov, Nové Hutě, mezi Bučinou a Knížecími Pláněmi a býv. Horní Světlé Hory. V Horním Pootaví byl nalezen ojedinelé u Kašperských hor a na pomezí Javorníku a Volyňského Předšumaví u osady Javorník a u Lhoty nad Rohanovem. V Boubínsko-stožecké hornatině byl zaznamenán v příkopu cesty nedaleko Borové Lady. V Hornovltavské kotlině leží ojedinelá a nejvíce na jih vysunutá lokalita objevená v roce 1996 u rybníka Olšina (Wild et al. 2019), kterou se v posledních letech nepodařilo ověřit. Na bavorské straně sledované oblasti byl nalezen u osady Rukowitzschachten u Bayerisch Eisenstein (Lippert & Merxmüller 1974). V letech 2019–2020 byl zaznamenán M. a P. Lepšími u osad Lohberg, Bayerisch Eisenstein, Ludwigsthal, Rabenstein, na svazích Velkého Javoru a na odlehlé lokalitě u Haidmühle. V rakouské části pohoří nebyl dosud zaznamenán. Kontryhel řasnatý roste v krátkostébelných, vlhkých i mezofilních loukách a pastvinách, podél lesních cest a v trávnicích v obcích.

Nejvyšší výskyt: 1440 m n. m.

Alchemilla plicata – Gefalteter Frauenmantel

Der Gefaltete Frauenmantel ist eine europäische Art mit dem Zentrum des Vorkommens in Südsandinavien und im Baltikum, woher er in den Osten an den Ural lückenhaft ausklingt. In den Süden ist er nach Rumänien und Norditalien und in den Westen nach Ostfrankreich und die westliche Hälfte Deutschland verbreitet. In Mittel- und Osteuropa ist er überwiegend an die Gebirge und deren Vorgebirge gebunden. Im tschechischen Böhmerwald kommt er zerstreut bis selten, vor allem in der nordwestlichen Hälfte des definierten Gebietes vor, wo er das Zentrum des Vorkommens im Künischen Gebirge und auf den Böhmerwald Ebenen hat, woher er selten in die umliegenden Phytochorione übergreift. Im Künischen Gebirge wurde er nur in einigen Lokalitäten festgestellt – bei Zadní Hamry, Hojsova Stráž, Brčálník, an den Hängen des Berges Pancíř, an zwei Standorten bei Železná Ruda und bei Javorná. Auf den Böhmerwald Ebenen kommt er häufiger vor – Gerlova Huť, Lakasee, der ehemalige Ort Zhůří bei Keply, der ehemalige Ort Skelná, der ehemalige Ort Hůrka, Prášily, der ehemalige Ort Horní Ždánidla, der Berg Poledník, Javoří Pila, Horní Hrádky, Filipova Huť, Březník, der ehemalige Ort Zhůří bei Horská Kvilda, Zadov, Nové Hutě, zwischen Bučina und Knížecí Pláně und der ehemalige Ort Horní Světlé Hory. Im oberen Otava-Tal wurde er vereinzelt bei Kašperské Hory und an der Grenze von Javorník und des Vorböhmerwaldes bei Volyně bei der Ortschaft Javorník und bei Lhota nad Rohanovem gefunden. Im Bergland Boubínsko-stožecká hornatina wurde er in einem Graben am Weg nicht weit von Borová Lada festgestellt. Im Oberen Moldaubecken liegt eine vereinzelt und am südlichsten vorgeschobene Lokalität, die im Jahr 1996 am Teich Olšina entdeckt wurde (Wild et al. 2019), die es in den letzten Jahren nicht gelang zu überprüfen. Auf bayerischer Seite des verfolgten Gebietes wurde er bei der Ortschaft Rukowitzschachten bei Bayerisch Eisenstein gefunden (Lippert & Merxmüller 1974). In den Jahren 2019–2020 wurde er bei den Gemeinden Lohberg, Bayerisch Eisenstein, Ludwigsthal, Rabenstein, an den Hängen des Großen Arbers und in einer abgelegenen Lokalität bei Haidmühle von M. und P. Lepší festgestellt. Im österreichischen Teil des Gebirges wurde er bisher nicht registriert. Der Gefaltete Frauenmantel wächst auf kurzstengeligen, feuchten sowie mesophilen Wiesen und Weiden, entlang Waldwege und in Gemeinderasen.

Nejvyšší výskyt: 1440 m n. m.

Červený seznam Šumavy/Rote Liste des Böhmerwaldes

EN (Endangered/Ohrožený/Stark gefährdet) [B1b(iii)+2b(i+ii+iii)]

Literatura/Literatur

- Lippert W. & Merxmüller H. (1974) Untersuchungen zur Morphologie und Verbreitung der bayerischen Alchemillen (I). – Berichte der Bayerischen Botanischen Gesellschaft zur Erforschung der Flora 45: 37–70.
- Wild J., Kaplan Z., Danihelka J., Petřík P., Chytrý M., Novotný P., Rohn M., Šulc V., Brůna J., Chobot K., Ekrt L., Holubová D., Knollová I., Kocián P., Štech M., Štěpánek J. & Zouhar V. (2019) Plant distribution data for the Czech Republic integrated in the Pladias database. – Preslia 91: 1–24. Dostupné z: <https://pladias.cz/> [cit. 2020-22].



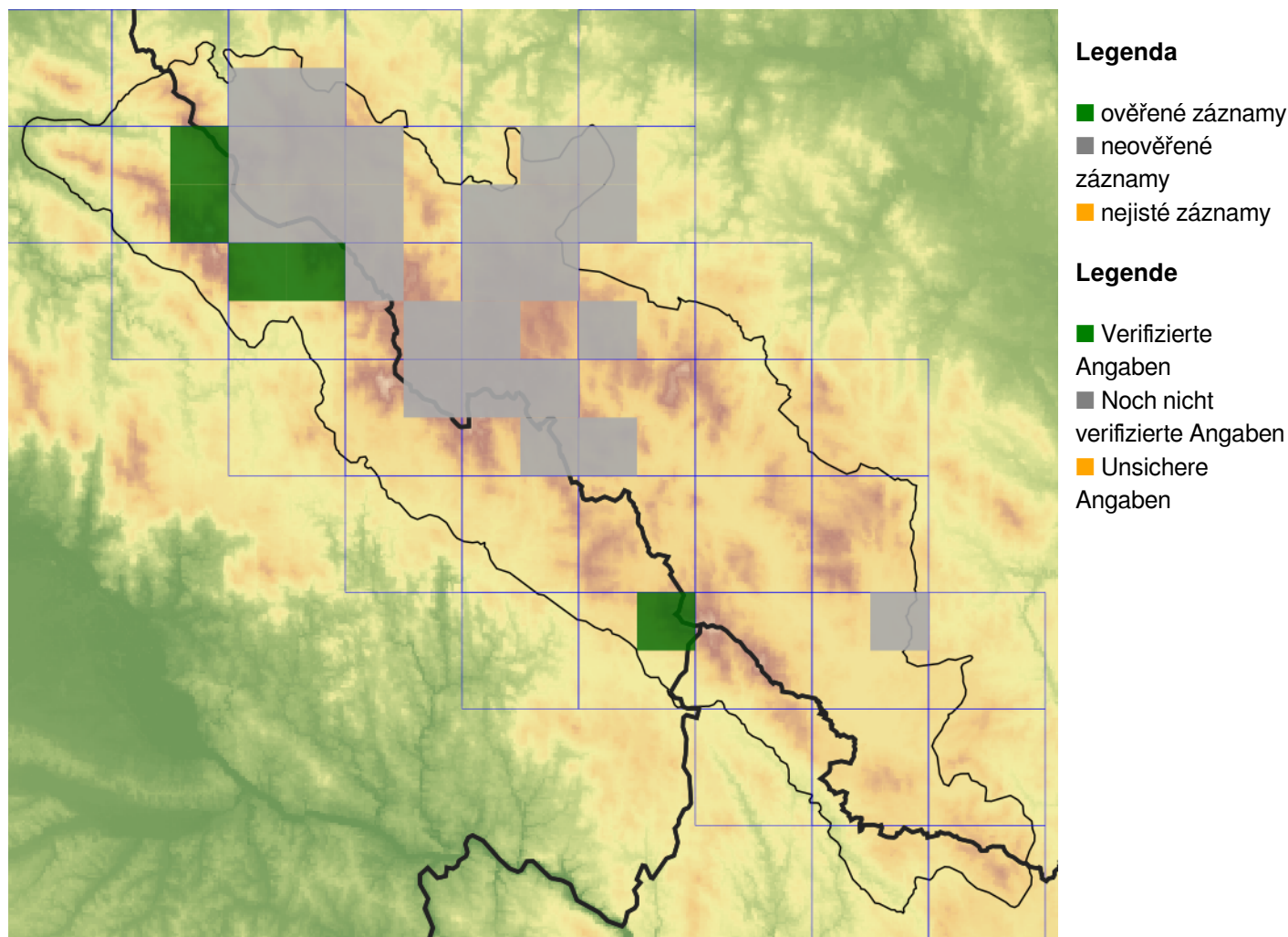
**Europäische Union
Evropská unie**
Europäischer Fonds für
regionale Entwicklung
Evropský fond pro
regionální rozvoj



Ziel ETZ | Cíl EÚS
Freistaat Bayern –
Tschechische Republik
Česká republika –
Svobodný stát Bavorsko
2014 – 2020 (INTERREG V)



Mapa rozšíření/Erweiterungskarte



© Květena Šumavy/Flora des Böhmerwaldes 17/06/2026

Data o rozšíření rostlin pochází z Databáze české flóry a vegetace ([Pladias](#)), bavorské národní databáze ([AFvB](#)) a nově získaných dat v projektu Květena Šumavy. Data jsou zobrazována v síťové mapě založené na kvadrantech středoevropské mapovací sítě 5 × 3 zeměpisné minuty (ca. 5,5 × 5,9 km).

Die Verbreitungsdaten der Pflanzen stammen aus der Datenbank der Tschechischen Flora und Vegetation ([Pladias](#)), der Datenbank zur Flora von Bayern ([AFvB](#)) und neu erfassten Daten aus dem Projekt Flora des Böhmerwaldes. Angaben zur Verbreitung werden basierend auf dem Kartenraster für Mitteleuropa angegeben, abgeleitet von Quadranten mit 5 × 3 Bogenminuten (ca. 5,5 × 5,9 km).



Evropská unie
Evropský fond pro regionální rozvoj



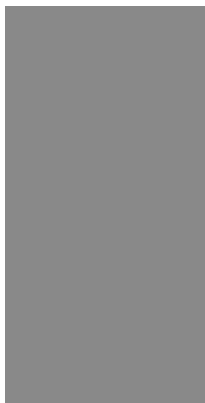
Ziel ETZ | Cíl EÚS
Freistaat Bayern –
Tschechische Republik
Česká republika –
Svobodný stát Bavorsko
2014 – 2020 (INTERREG V)

FLORA DES
BÖHMERWALDES

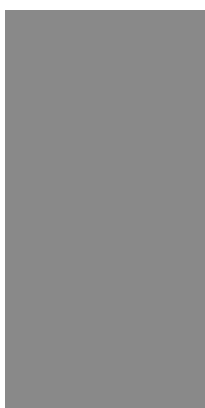


KVĚTENA
ŠUMAVY

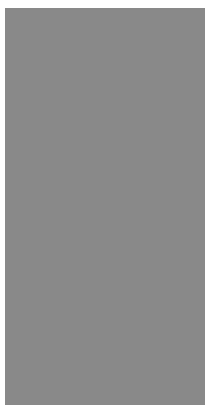
Fotografie/Fotos



Alchemilla plicata – David Průša – Železná Ruda.



Alchemilla plicata – David Průša – Železná Ruda.



Alchemilla plicata – David Průša – Železná Ruda.



Europäische Union
Evropská unie
Europäischer Fonds für
regionale Entwicklung
Evropský fond pro
regionální rozvoj

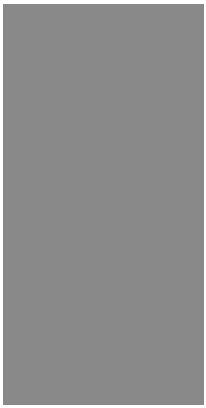


Ziel ETZ | Cíl EÚS
Freistaat Bayern –
Tschechische Republik
Česká republika –
Svobodný stát Bavorsko
2014 – 2020 (INTERREG V)

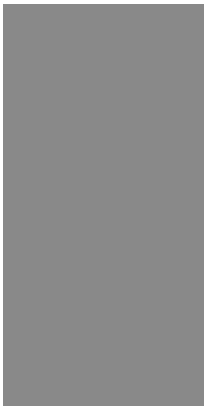
FLORA DES
BÖHMERWALDES



KVĚTENA
ŠUMAVY



***Alchemilla plicata* – David Průša – Železná Ruda.**



***Alchemilla plicata* – David Průša – Železná Ruda.**



**Europäische Union
Evropská unie**
Europäischer Fonds für
regionale Entwicklung
Evropský fond pro
regionální rozvoj



Ziel ETZ | Cíl EÚS
Freistaat Bayern –
Tschechische Republik
Česká republika –
Svobodný stát Bavorsko
2014 – 2020 (INTERREG V)


FLORA DES
BÖHMERWALDES }
KVĚTENA
ŠUMAVY