

Dryopteris remota – kaprad' tuhá

Kaprad' tuhá je apomiktický triploidní druh rostoucí v Evropě v horských polohách v pásu od Irska a Pyrenejí přes Alpy a Karpaty po Kavkaz. Druh je charakteristickým průvodcem horských a podhorských, mezotrofních až eutrofních smíšených lesů v oblastech se suboceanicky laděným klimatem. Na Šumavě je kaprad' tuhá patrně alpským migrantem vyskytujícím se zde exklávně na severním okraji svého přirozeného areálu. Jedná se o velmi vzácný druh věrohodně zaznamenaný na Šumavě pouze na dvou lokalitách. Jedna rostlina byla zaznamenána na české straně Šumavy v roce 2002 ve Vojenském újezdu Boletice na vrcholu hory Malý Plešný u obce Ktiš. Rostla na kontaktu balvanitého světlého svahu smrko-jedlobukového lesa a keřové formace s *Ribes alpinus*, *Rosa pendolina* a *Lonicera nigra* (Ekrt et al. 2007). Další výskyt druhu byl zaznamenan v roce 1999 na rakouské straně Šumavy v roklině potoka Klafferbach jv. od hory Plechý (Schröck in Stöhr & Strobl 2021). Z bavorské Šumavy byla *D. remota* publikována omylem (Horn et al. 1999). Jednalo o abnormální formu *Dryopteris filix-mas*. Jelikož se jedná o kritický taxon hybridogenního původu je možné, že je v oblasti přehlížen a nelze vyloučit, že bude v budoucnu nalezen i na dalších lokalitách. Na druhou stranu Šumava leží na okraji přirozeného areálu, který se často vyznačuje právě ojedinělými výskyty. Lze tedy spíše předpokládat, že je tato kapradina na Šumavě velmi vzácným druhem.

Nejvyšší výskyt: 1030 m n. m.

Dryopteris remota – Entferntfiedriger Dornfarn

Der Entferntfiedrige Dornfarn ist eine apomiktische triploide Art, die in Europa in Gebirgslagen in einem Streifen von Irland und den Pyrenäen über die Alpen und Karpaten bis zum Kaukasus wächst. Die Art ist ein charakteristischer Begleiter von Gebirgs- und Vorgebirgswäldern, mesotrophen bis eutrophen Mischwäldern in Gebieten mit einem subozeanisch gestimmten Klima. Im Böhmerwald ist der Entferntfiedrige Dornfarn wahrscheinlich ein Alpenmigrant, der hier am Nordrand seines natürlichen Areals exklavenartig vorkommt. Es handelt sich um eine sehr seltene Art, die im Böhmerwald nur in zwei Lokalitäten glaubwürdig festgestellt wurde. Eine Pflanze wurde auf tschechischer Seite des Böhmerwaldes im Jahr 2002 im Militärsprengel Boletice auf dem Gipfel des Berges Malý Plešný bei der Gemeinde Ktiš festgestellt. Sie wuchs an der Kontaktstelle eines hellen Steinhangs des Fichten-Tannen-Buchenwaldes und der Strauchformation mit *Ribes alpinus*, *Rosa pendulina* und *Lonicera nigra* (Ekrt et al. 2007). Ein weiteres Vorkommen wurde im Jahr 1999 auf österreichischer Seite des Böhmerwaldes in der Kluft des Klafferbachs südöstlich vom Plöckenstein festgestellt (Schröck in Stöhr & Strobl 2021). Vom bayerischen Böhmerwald wurde *D. remota* irrtümlicherweise publiziert (Horn et al. 1999). Es handelte sich um eine abnormale Form *Dryopteris filix-mas*. Da es sich um ein kritisch bedrohtes Taxon hybridogenen Ursprungs handelt, ist es möglich, dass es im Gebiet übersehen wird und nicht ausgeschlossen werden kann, dass es in Zukunft auch in weiteren Lokalitäten gefunden wird. Andererseits liegt der Böhmerwald am Rand des natürlichen Areals, das sich oft gerade durch vereinzelte Vorkommen auszeichnet. Es kann eher angenommen werden, dass dieser Farn im Böhmerwald eine sehr seltene Art darstellt.

Nejvyšší výskyt: 1030 m n. m.

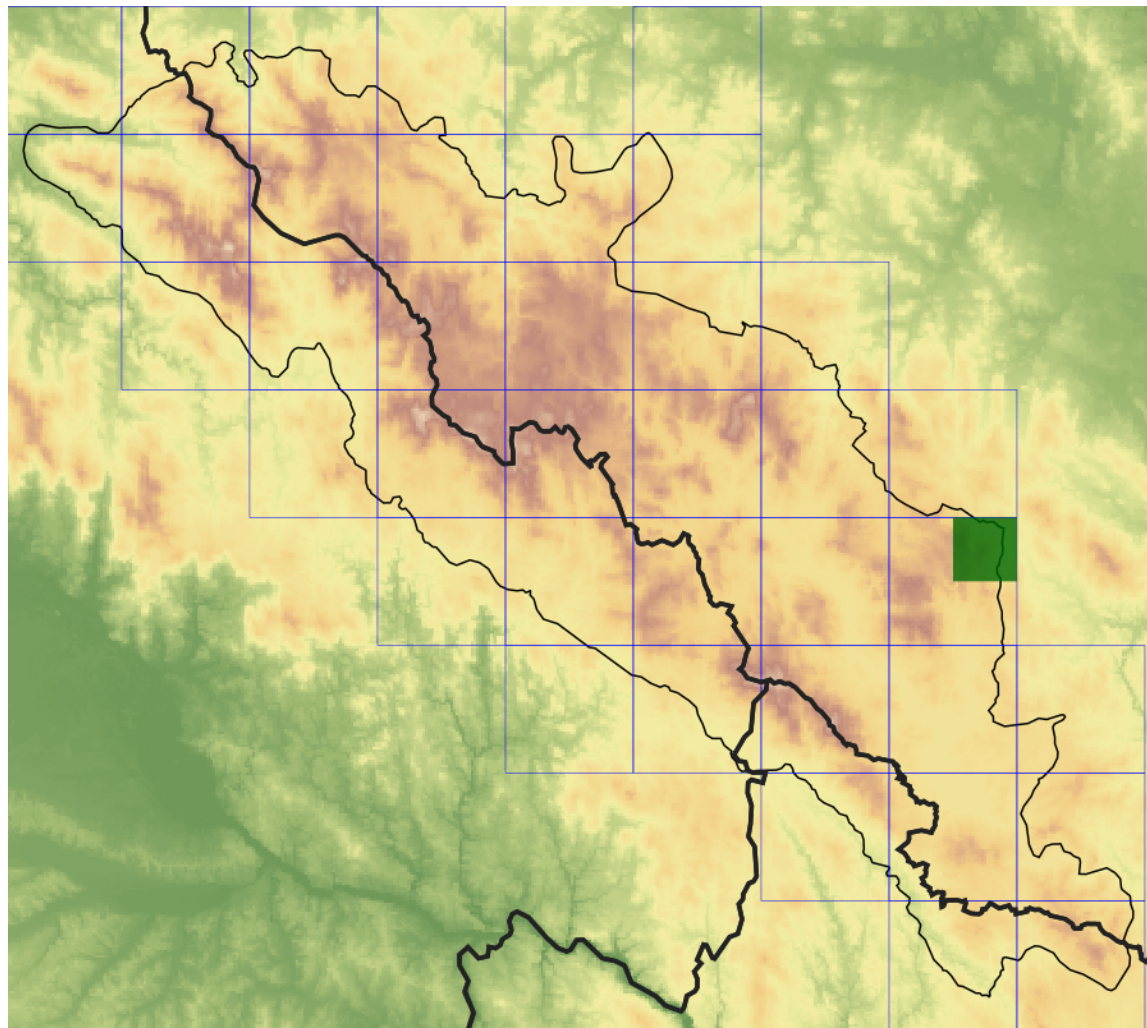
Červený seznam Šumavy/Rote Liste des Böhmerwaldes

RE (Regionally Extinct/Regionálně vyhynulé /Regional ausgestorben)

Literatura/Literatur

- Ekrt L., Lepší M., Boublík K., & Lepší P. (2007) *Dryopteris remota* rediscovered for the flora of the Czech Republic. – *Preslia* 79: 69–82.
- Horn K., Diewald W. & Hofmann R. (1999) Neufunde bemerkenswerter Farnpflanzen (Pteridophyta) im Nationalpark Bayerischer Wald und angrenzenden Gebieten. – *Hoppea* 60: 371–391.
- Stöhr O. & Strobl W. (2001) Zum Vorkommen von *Dryopteris remota* (A. Braun ex Döll) Druce, dem Verkannten Wurmfarne, in Oberösterreich und Salzburg. – *Beiträge zur Naturkunde Oberösterreichs* 10: 263–273.

Mapa rozšíření/Erweiterungskarte



Legenda

- ověřené záznamy
- neověřené záznamy
- nejisté záznamy

Legende

- Verifizierte Angaben
- Noch nicht verifizierte Angaben
- Unsichere Angaben

© Květena Šumavy/Flora des Böhmerwaldes 17/06/2026

Data o rozšíření rostlin pochází z Databáze české flóry a vegetace ([Pladias](#)), bavorské národní databáze ([AFvB](#)) a nově získaných dat v projektu Květena Šumavy. Data jsou zobrazována v síťové mapě založené na kvadrantech středoevropské mapovací sítě 5 × 3 zeměpisné minuty (ca. 5,5 × 5,9 km).

Die Verbreitungsdaten der Pflanzen stammen aus der Datenbank der Tschechischen Flora und Vegetation ([Pladias](#)), der Datenbank zur Flora von Bayern ([AFvB](#)) und neu erfassten Daten aus dem Projekt Flora des Böhmerwaldes. Angaben zur Verbreitung werden basierend auf dem Kartenraster für Mitteleuropa angegeben, abgeleitet von Quadranten mit 5 × 3 Bogenminuten (ca. 5,5 × 5,9 km).



Evropská unie
Evropský fond pro regionální rozvoj



Ziel ETZ | Cíl EÚS
Freistaat Bayern –
Tschechische Republik
Česká republika –
Svobodný stát Bavorsko
2014 – 2020 (INTERREG V)

FLORA DES
BÖHMERWALDES



KVĚTENA
ŠUMAVY

Fotografie/Fotos



**Europäische Union
Evropská unie**
Europäischer Fonds für
regionale Entwicklung
Evropský fond pro
regionální rozvoj



Ziel ETZ | Cíl EÚS
Freistaat Bayern –
Tschechische Republik
Česká republika –
Svobodný stát Bavorsko
2014 – 2020 (INTERREG V)


FLORA DES
BÖHMERWALDES }
KVĚTENA
ŠUMAVY