

Diphasiastrum x oellgaardii – plavuník Øellgaardův

Nejvzácnější taxon rodu plavuník ve střední Evropě popsán až roku 1996. Předpokládá se, že plavuník Øellgaardův je pravděpodobně hybridogenního původu a že jeho rodiči jsou *D. alpinum* a *D. tristachyum* (Stoor et al. 1996). Na Šumavě byl sbírán již na přelomu 50. a 60. let 20. století u Srní, Filipovy Huti a mezi Prášílským jezerem a Poledníkem (Procházka 1997). Později byl nalezen u Buchenau, Oberfrauenau, Finsterau a mezi Spiegelau a Guglöd (Horn et al. 1999), v PR Pod Popelní horou u Stach (Pavličko in Wild et al. 2019) a na lyžařské sjezdovce na hoře Zwieselberg u obce Schwarzenberg (Speta, Kleesadl & Strauch in ZOBODAT). V posledních deseti letech vykazuje tendenci k šíření, byl zjištěn na Špičáku u Železné Rudy (Pavličko & Pavličko in AOPK ČR), u Roklanské hájenky, Kvildy, Strážného a Nového Údolí (vše Pavličko in AOPK ČR) a již za hranicí zpracovávaného území na sjezdovce Kramolín u Lipna nad Vltavou (Pavličko in AOPK ČR).

Diphasiastrum x oellgaardii – Oellgaards Flachbärlapp

Das seltenste Taxon der Gattung Flachbärlapp in Mitteleuropa, das erst im Jahr 1996 beschrieben wurde. Es wird angenommen, dass Øllgaards Flachbärlapp wahrscheinlich hybridogenen Ursprungs ist und seine Eltern *D. alpinum* und *D. tristachyum* sind (Stoor et al. 1996). Im Böhmerwald wurde er bereits an der Wende der 1950er und 1960er Jahre bei Srní, Filipova Huť und zwischen dem Stubenbacher See (Prášílské jezero) und dem Berg Poledník gesammelt (Procházka 1997). Später wurde er bei Buchenau, Oberfrauenau, Finsterau und zwischen Spiegelau und Guglöd (Horn et al. 1999), im Naturreservat Pod Popelní horou bei Stachy (Pavličko in Wild et al. 2019) und auf der Skipiste auf dem Zwieselberg bei der Gemeinde Schwarzenberg gefunden (Speta, Kleesadl & Strauch in ZOBODAT). In den letzten zehn Jahren weist er eine Verbreitungstendenz auf, er wurde in Špičák bei Železná Ruda (Pavličko & Pavličko in AOPK ČR), bei Roklanská hájenka (Rachelhütte), Kvilda, Strážný und Nové Údolí (alles Pavličko in AOPK ČR) und schon hinter der Grenze des bearbeiteten Gebietes auf der Skipiste Kramolín bei Lipno nad Vltavou festgestellt (Pavličko in AOPK ČR).

Červený seznam Šumavy/Rote Liste des Böhmerwaldes

CR (Critically Endangered/Kriticky ohrožený/Vom Aussterben bedroht) [B2ab(iii)]

Literatura/Literatur

AOPK ČR (online). Nálezová databáze ochrany přírody. Dostupné z: portal.nature.cz [cit. 2020-22].

Horn K., Diwald W. & Hofmann R. (1999) Neufunde bemerkenswerter Farnpflanzen (Pteridophyta) im Nationalpark Bayerischer Wald und angrenzenden Gebieten. – *Hoppea* 60: 371–391.

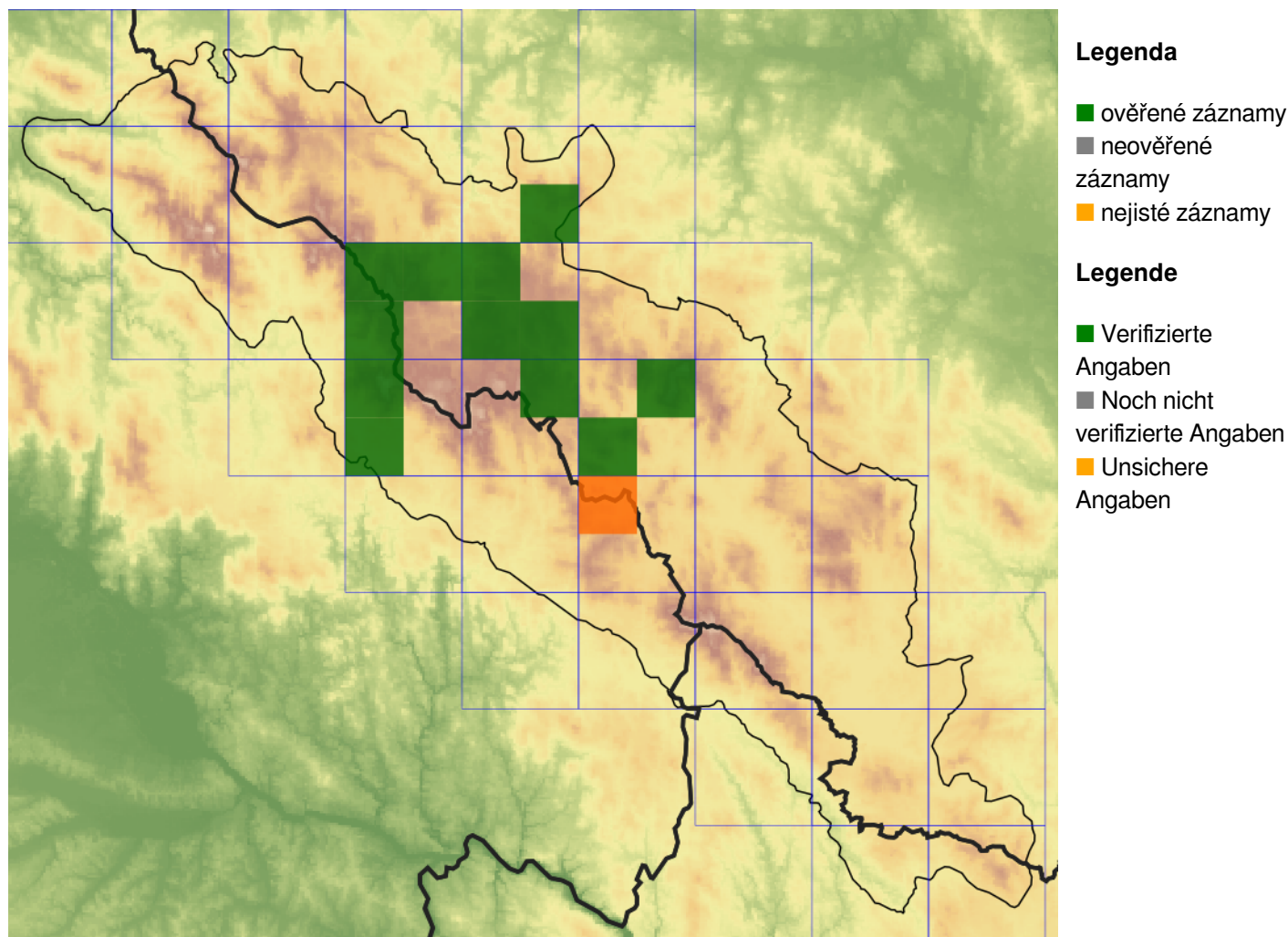
Procházka F. (1997) *Diphasiastrum oellgaardii* – a new species in the flora of the Czech Republic. – *Preslia* 69: 169–173.

Stoor A. M., Boudrie M., Jérôme C., Horn K. & Bennert H. W. (1996) *Diphasiastrum oellgaardii* (Lycopodiaceae, Pteridophyta), a new lycopod species from Central Europe and France. – *Feddes Repertorium* 107: 149–157.

Wild J., Kaplan Z., Danihelka J., Petřík P., Chytrý M., Novotný P., Rohn M., Šulc V., Brůna J., Chobot K., Ekrt L., Holubová D., Knollová I., Kocián P., Štech M., Štěpánek J. & Zouhar V. (2019) Plant distribution data for the Czech Republic integrated in the Pladias database. – *Preslia* 91: 1–24. Dostupné z: <https://pladias.cz/> [cit. 2020-22].

ZOBODAT (online) Biographical data rekord. Dostupné z: <http://www.zobodat.at/> [cit. 2020-22].

Mapa rozšíření/Erweiterungskarte



© Květena Šumavy/Flora des Böhmerwaldes 25/04/2026

Data o rozšíření rostlin pochází z Databáze české flóry a vegetace ([Pladias](#)), bavorské národní databáze ([AFvB](#)) a nově získaných dat v projektu Květena Šumavy. Data jsou zobrazována v síťové mapě založené na kvadrantech středoevropské mapovací sítě 5 × 3 zeměpisné minuty (ca. 5,5 × 5,9 km).

Die Verbreitungsdaten der Pflanzen stammen aus der Datenbank der Tschechischen Flora und Vegetation ([Pladias](#)), der Datenbank zur Flora von Bayern ([AFvB](#)) und neu erfassten Daten aus dem Projekt Flora des Böhmerwaldes. Angaben zur Verbreitung werden basierend auf dem Kartenraster für Mitteleuropa angegeben, abgeleitet von Quadranten mit 5 × 3 Bogenminuten (ca. 5,5 × 5,9 km).



Evropská unie
Evropský fond pro regionální rozvoj



Ziel ETZ | Cíl EÚS
Freistaat Bayern –
Tschechische Republik
Česká republika –
Svobodný stát Bavorsko
2014 – 2020 (INTERREG V)

FLORA DES
BÖHMERWALDES

KVĚTENA
ŠUMAVY

Fotografie/Fotos



Diphasiastrum ×oellgaardii – Milan Štech – Polom.



**Europäische Union
Evropská unie**
Europäischer Fonds für
regionale Entwicklung
Evropský fond pro
regionální rozvoj



Ziel ETZ | Cíl EÚS
Freistaat Bayern –
Tschechische Republik
Česká republika –
Svobodný stát Bavorsko
2014 – 2020 (INTERREG V)

FLORA DES
BÖHMERWALDES

KVĚTENA
ŠUMAVY



Diphasiastrum ×oellgaardii – Milan Štech – Polom.



**Europäische Union
Evropská unie**
Europäischer Fonds für
regionale Entwicklung
Evropský fond pro
regionální rozvoj



Ziel ETZ | Cíl EÚS
Freistaat Bayern –
Tschechische Republik
Česká republika –
Svobodný stát Bavorsko
2014 – 2020 (INTERREG V)

FLORA DES
BÖHMERWALDES



KVĚTENA
ŠUMAVY



© Milan Štech

Diphasiastrum ×oellgaardii – Milan Štech – Polom.



**Europäische Union
Evropská unie**
Europäischer Fonds für
regionale Entwicklung
Evropský fond pro
regionální rozvoj



Ziel ETZ | Cíl EÚS
Freistaat Bayern –
Tschechische Republik
Česká republika –
Svobodný stát Bavorsko
2014 – 2020 (INTERREG V)

FLORA DES
BÖHMERWALDES

KVĚTENA
ŠUMAVY