

Cerastium glutinosum – rožec lepkavý

Rozsah původního areálu rožce lepkavého není přesně znám, s jistotou je druh domácí ve střední a jižní Evropě (Kaplan et al. 2016). Ve středeoevropském prostoru druh roste především na otevřených, často narušovaných místech přirozeného i ruderalního charakteru a je vázán zejména na nižší a středně položené oblasti (Smejkal 1990, Anonymus 2021, FloraWeb 2021). Na Šumavě je hlášen až od roku 2004. Všechny záznamy o jeho výskytu pochází z ruderalních biotopů, jako jsou železniční násypy, okraje silnic, narušená místa v obcích a vápencový lom. Na české straně vymezeného území byl doposud zaznamenán v Loučovicích a Lipně nad Vltavou na Vyšebrodsku, u Černé v Pošumaví v Českokrumlovském Předšumaví, v Polečnici ve Chvalšinském Předšumaví, v Hůrce, Černé v Pošumaví, Horní Plané, Nové Peci, Lenofe a Volarech v Hornovltavské kotlině a u Kratušina v Prachatickém Předšumaví (Pladias 2021). Z bavorské části sledovaného území doposud chybí o jeho výskytu údaje (BIB 2021), zatímco v Rakousku byl nalezen v roce 2021 v obci Aigen-Schlägl a poblíž hranice sledovaného území na hřbitově v obci Klaffer am Hochficht (ZOBODAT 2021).

Cerastium glutinosum – Bleiches Hornkraut, Bleiches Zwerg-Hornkraut

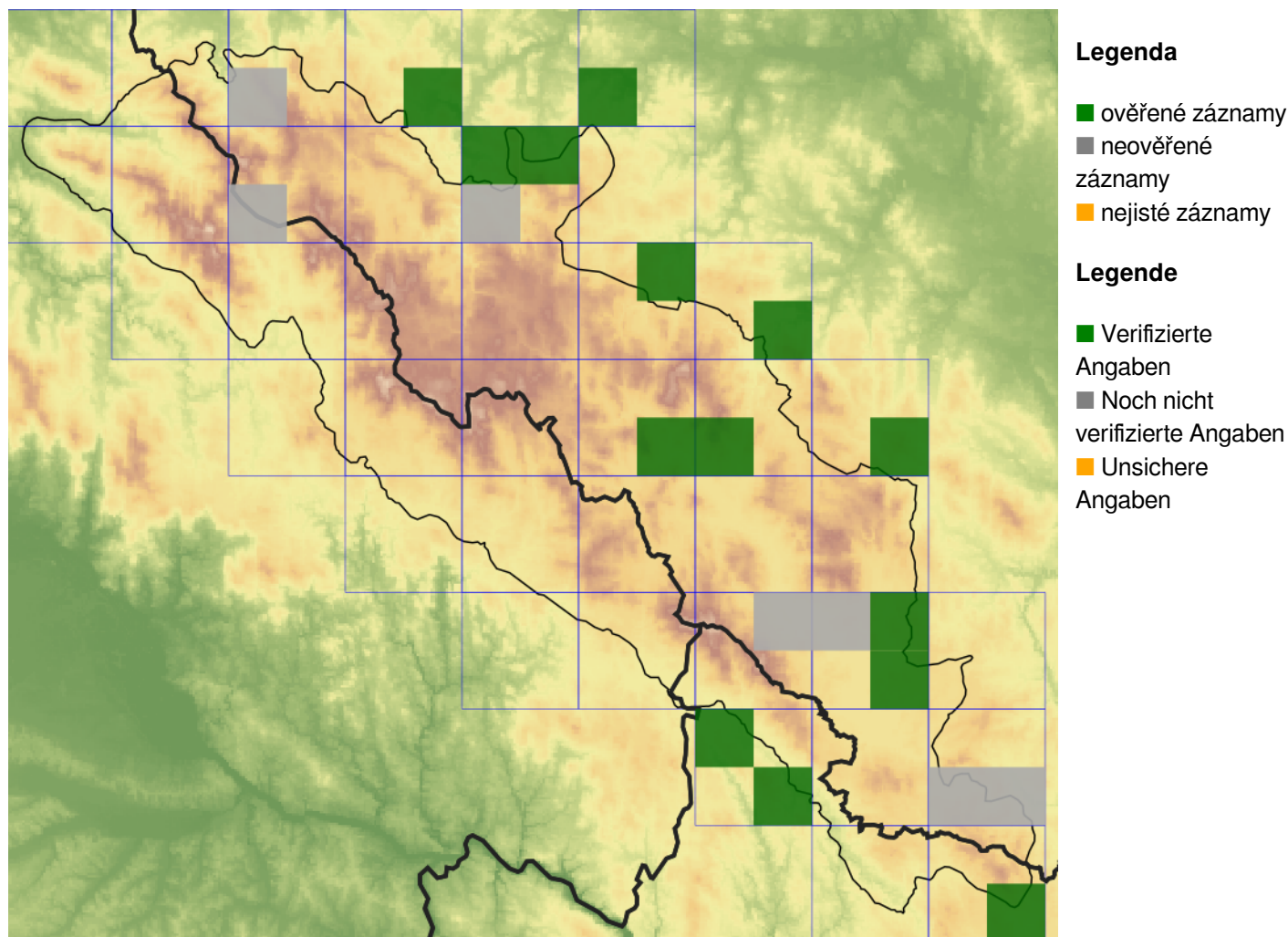
Der Umfang des ursprünglichen Areals des Bleichen Zwerg-Hornkrauts ist nicht genau bekannt, mit Sicherheit ist die Art heimisch in Mittel- und Südeuropa (Kaplan et al. 2016). Im mitteleuropäischen Raum wächst die Art vor allem auf offenen, oft gestörten Stellen natürlichen sowie ruderalen Charakters und ist besonders an niedrigere und mittlere Lagen gebunden (Smejkal 1990, Anonymus 2021, FloraWeb 2021). Im Böhmerwald ist es erst seit 2004 gemeldet. Alle Eintragungen über sein Vorkommen stammen aus ruderalen Biotopen, wie Bahnböschungen, Straßenrändern, gestörten Stellen in Gemeinden und aus einem Kalksteinbruch. Auf tschechischer Seite des definierten Gebietes wurde es vorläufig in Loučovice und Lipno nad Vltavou in der Region Vyšší Brod, bei Černá v Pošumaví im Krumauer Vorböhmerwald, in Polečnice im Chvalšiny-Vorböhmerwald, Hůrka, Černá v Pošumaví, Horní Planá, Nová Pec, Lenora und Volary im Oberen Moldaubecken und bei Kratušín im Prachatice-Vorböhmerwald festgestellt (Pladias 2021). Vom bayerischen Teil des verfolgten Gebietes fehlen bisher die Angaben über sein Vorkommen (BIB 2021), während in Österreich im Jahr 2021 in der Gemeinde Aigen-Schlägl und in der Nähe der Grenze des verfolgten Gebietes auf dem Friedhof in der Gemeinde Klaffer am Hochficht gefunden wurde (ZOBODAT 2021).

Červený seznam Šumavy/Rote Liste des Böhmerwaldes

LC (Least Concern/Neohrožené/Nicht gefährdet)

Literatura/Literatur

Mapa rozšíření/Erweiterungskarte



© Květena Šumavy/Flora des Böhmerwaldes 17/06/2026

Data o rozšíření rostlin pochází z Databáze české flóry a vegetace ([Pladias](#)), bavorské národní databáze ([AFvB](#)) a nově získaných dat v projektu Květena Šumavy. Data jsou zobrazována v síťové mapě založené na kvadrantech středoevropské mapovací sítě 5 × 3 zeměpisné minuty (ca. 5,5 × 5,9 km).

Die Verbreitungsdaten der Pflanzen stammen aus der Datenbank der Tschechischen Flora und Vegetation ([Pladias](#)), der Datenbank zur Flora von Bayern ([AFvB](#)) und neu erfassten Daten aus dem Projekt Flora des Böhmerwaldes. Angaben zur Verbreitung werden basierend auf dem Kartenraster für Mitteleuropa angegeben, abgeleitet von Quadranten mit 5 × 3 Bogenminuten (ca. 5,5 × 5,9 km).



Evropská unie
Evropský fond pro regionální rozvoj



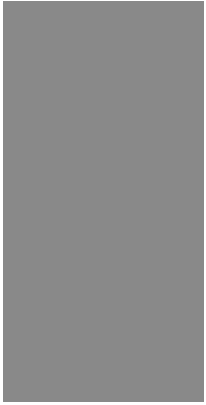
Ziel ETZ | Cíl EÚS
Freistaat Bayern –
Tschechische Republik
Česká republika –
Svobodný stát Bavorsko
2014 – 2020 (INTERREG V)

FLORA DES
BÖHMERWALDES



KVĚTENA
ŠUMAVY

Fotografie/Fotos



***Cerastium glutinosum* – Alena Vydrová – Polečnice.**



**Europäische Union
Evropská unie**
Europäischer Fonds für
regionale Entwicklung
Evropský fond pro
regionální rozvoj



Ziel ETZ | Cíl EÚS
Freistaat Bayern –
Tschechische Republik
Česká republika –
Svobodný stát Bavorsko
2014 – 2020 (INTERREG V)

**FLORA DES
BÖHMERWALDES**
**KVĚTENA
ŠUMAVY**