

Carex chordorrhiza – ostřice šlahounovitá

Cirkumboreální druh s rozsáhlým areálem na severu Eurasie i v Severní Americe, jižněji v Evropě ostrůvkovitě zasahuje až do středního Španělska, Alp a Karpat. Jde o jednu z nejvzácnějších ostřic na území ČR, byla zaznamenána jen asi na 15 lokalitách od pahorkatin do vyšších horských poloh (Grulich & Řepka in Kaplan et al. 2016). V Bavorsku je druh rozšířenější v Předalpí, ve východním Bavorsku se vyskytuje jen sporadicky v Hornofalckém lese a ve Vorderer Bayerischer Wald v oblasti plošiny u obce Wiesenfelden a v rezervaci NSG Todtenau. Na Šumavě patří tato ostřice mezi významné boreální relikty; byla zde zjištěna teprve v roce 1990 v centrální části pohoří na okraji Novohuťských močálů (Štech 1998) a později nalezena ještě na dvou místech na nedaleké Blatenské slati (Bufková in Ekrt & Půbal 2009). Nejbližší lokality v Bavorsku leží již mimo vymezené území, z hornorakouské části není známa. Na obou lokalitách ostřice šlahounovitá provází vegetaci přechodového rašeliniště. Výskyt na Novohuťských močálech zabírá pouze asi plochu 1 m², jedna z dílčích populací na Blatenské slati je ale podstatně větší. Druh patří mezi nejvzácnější a nejvíce ohrožené šumavské rostliny.

Carex chordorrhiza – Fadenwurzelige Segge

Eine zirkumboreale Art mit einem ausgedehnten Verbreitungsgebiet im Norden Eurasiens sowie in Nordamerika, weiter südlich in Europa erstreckt sie sich inselartig bis nach Mittelspanien, in die Alpen und die Karpaten. Es handelt sich um eine der seltensten Seggen Tschechiens, sie wurde nur an etwa 15 Lokalitäten vom Hügelland bis in höhere Gebirgslagen nachgewiesen (Grulich & Řepka in Kaplan et al. 2016). In Bayern ist die Art im Alpenvorland weiter verbreitet, in Ostbayern kommt sie vereinzelt nur im Oberpfälzer Wald und im Vorderen Bayerischen Wald im Bereich der Wiesenfeldener Hochebene und im NSG Todtenau vor. Im Böhmerwald gehört diese Segge zu den bedeutenden borealen Relikten; sie wurde hier erst 1990 im zentralen Teil des Gebirges am Rande der Moore von Nové Hutě gefunden (Štech 1998) und später noch an zwei Stellen im nahegelegenen Moor Blatenská slať gefunden (Bufková in Ekrt & Půbal 2009). Die nächstgelegenen bayerischen Vorkommen liegen außerhalb des Projektgebietes, aus dem oberösterreichischen Teil ist sie nicht bekannt. An beiden Lokalitäten ist die Strick-Segge in die Vegetation eines Übergangsmoores eingebunden. Das Vorkommen in den Mooren von Nové Hutě nimmt nur etwa die Fläche von 1 m² ein, eine der Teilpopulationen im Moor Blatenská slať ist wesentlich größer. Die Art gehört zu den seltensten und am stärksten gefährdeten Pflanzen des Böhmerwaldes.

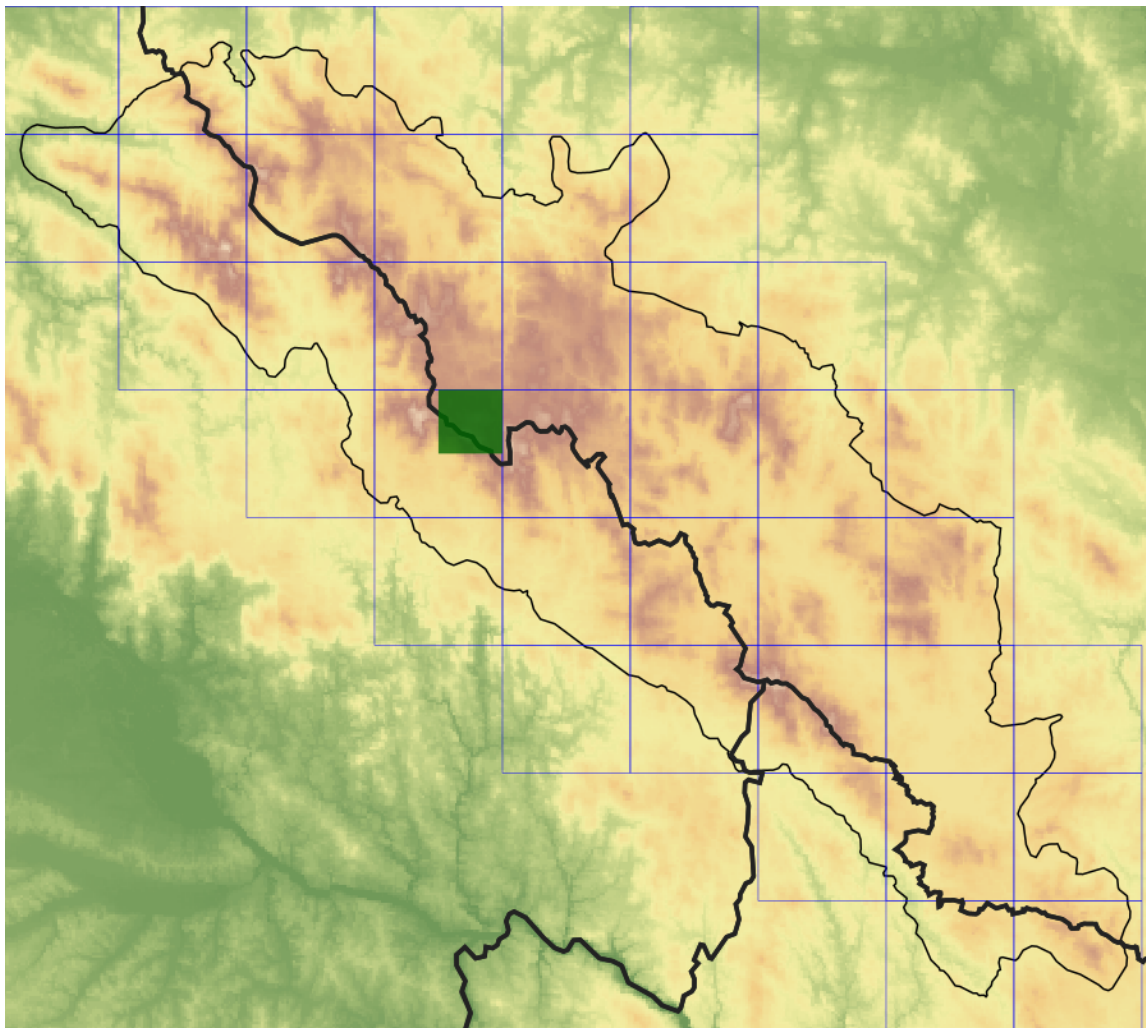
Červený seznam Šumavy/Rote Liste des Böhmerwaldes

CR (Critically Endangered/Kriticky ohrožené/Vom Aussterben bedroht) [B2b(iii)c(iv)]

Literatura/Literatur

- Ekrt L. & Půbal D. (2009) Novinky v květeně cévnatých rostlin české Šumavy a přiléhajícího Předšumaví. II. – *Silva Gabreta* 15: 173–196.
- Kaplan Z., Danihelka J., Štěpánková J., Ekrt L., Chrtek J. Jr., Zázvorka J., Grulich V., Řepka R., Prančl J., Ducháček M., Kúr P., Šumberová K. & Brůna J. (2016) Distributions of vascular plants in the Czech Republic. Part 2. – *Preslia* 88: 229–322.
- Štech M. (1998) *Carex chordorrhiza* na Šumavě. – *Zprávy České botanické společnosti* 32: 145–147.

Mapa rozšíření/Erweiterungskarte



Legenda

- ověřené záznamy
- neověřené záznamy
- nejisté záznamy

Legende

- Verifizierte Angaben
- Noch nicht verifizierte Angaben
- Unsichere Angaben

© Květena Šumavy/Flora des Böhmerwaldes 21/04/2026

Data o rozšíření rostlin pochází z Databáze české flóry a vegetace ([Pladias](#)), bavorské národní databáze ([AFvB](#)) a nově získaných dat v projektu Květena Šumavy. Data jsou zobrazována v síťové mapě založené na kvadrantech středoevropské mapovací sítě 5 × 3 zeměpisné minuty (ca. 5,5 × 5,9 km).

Die Verbreitungsdaten der Pflanzen stammen aus der Datenbank der Tschechischen Flora und Vegetation ([Pladias](#)), der Datenbank zur Flora von Bayern ([AFvB](#)) und neu erfassten Daten aus dem Projekt Flora des Böhmerwaldes. Angaben zur Verbreitung werden basierend auf dem Kartenraster für Mitteleuropa angegeben, abgeleitet von Quadranten mit 5 × 3 Bogenminuten (ca. 5,5 × 5,9 km).



Evropská unie
Evropský fond pro regionální rozvoj



Ziel ETZ | Cíl EÚS
Freistaat Bayern –
Tschechische Republik
Česká republika –
Svobodný stát Bavorsko
2014 – 2020 (INTERREG V)

FLORA DES
BÖHMERWALDES



KVĚTENA
ŠUMAVY

Fotografie/Fotos



© Milan Štech

***Carex chordorrhiza* – Milan Štech – Blatenská slat’.**



**Europäische Union
Evropská unie**
Europäischer Fonds für
regionale Entwicklung
Evropský fond pro
regionální rozvoj



Ziel ETZ | Cíl EÚS
Freistaat Bayern –
Tschechische Republik
Česká republika –
Svobodný stát Bavorsko
2014 – 2020 (INTERREG V)

**FLORA DES
BÖHMERWALDES**
 **KVĚTENA
ŠUMAVY**



© Milan Štech

***Carex chordorrhiza* – Milan Štech – Novohuťské močály.**



**Europäische Union
Evropská unie**
Europäischer Fonds für
regionale Entwicklung
Evropský fond pro
regionální rozvoj



Ziel ETZ | Cíl EÚS
Freistaat Bayern –
Tschechische Republik
Česká republika –
Svobodný stát Bavorsko
2014 – 2020 (INTERREG V)

**FLORA DES
BÖHMERWALDES**

**KVĚTENA
ŠUMAVY**