

***Campanula cervicaria* – zvonek hadincovitý**

Areál zvonku hadincového sahá od Francie až po východní Sibiř, severní hranice rozšíření prochází střední Skandinávií a Finskem. Hlavně v západní části areálu však takřka vymizel a v mnoha zemích je na hranici vyhynutí. Historické údaje o výskytu tohoto druhu na Šumavě pocházejí z okolí Paští (Pladias), Čeňkovy Pily, Rejštejna, Lídlových Dvorů, Turnerovy chaty, silnice mezi Františkovem a Borovými Lady, Stožce, Želnavy, Nové Pece, Černého Kříže, hradu Hus a Dobré u Volar (Lepší et al. 2013). Většinou se jednalo o málo početné populace, jež postupně zanikly následkem změn obhospodařování krajiny, eutrofizace a zarůstáním lokalit dřevinami. Díky tomu se tak v současné době řadí k nejvzácnějším druhům zdejší flory. Recentní údaje jsou známy pouze z okolí hradu Hus, kde se nachází největší současná populace čítající v roce 2010 přes 50 jedinců (Lepší & Lepší 2014), Turnerovy chaty (3 jedinci v roce 2010, Lepší & Lepší 2014) a Račí (1 jedinec v roce 2015, Lepší & Lepší 2016). Ačkoli nelze vyloučit nálezy nových či ověření historických lokalit, vzhledem k celkovým změnám krajiny již nejsou příliš pravděpodobné. Roste na poměrně široké škále stanovišť zahrnující lesní lemy, křoviny, kamenité svahy a náplavy, výslunné travnaté svahy i střídavě vlhké louky. Preferuje hlinité půdy neutrální až bazické reakce. Nejvyšší výskyt: 1020 m n. m.

***Campanula cervicaria* – Borstige Glockenblume**

Das Areal der Borstigen Glockenblume reicht von Frankreich bis nach Ostsibirien, die Nordgrenze der Verbreitung geht durch Mittelskandinavien und Finnland durch. Hauptsächlich im Westteil des Areals verschwand sie fast und ist in vielen Ländern an der Grenze des Aussterbens. Historische Angaben über das Vorkommen dieser Art im Böhmerwald stammen aus der Umgebung von Paští (Pladias), Čeňkova Pila, Rejštejn, Lídlový Dvory, der Turnerhütte, der Straße zwischen Františkov und Borová Lada, Stožec, Želnava, Nová Pec, Černý Kříž, der Burg Hus und Dobrá bei Volary (Lepší et al. 2013). Meistens handelte es sich um wenig zahlreiche Populationen, die infolge der Veränderungen der bewirtschafteten Landschaft, Eutrophisierung und des Bewachsens der Lokalitäten mit Bäumen und Sträuchern allmählich verschwanden. Infolge dessen gehört sie somit in der Gegenwart zu den wertvollsten Arten der hiesigen Flora. Rezente Angaben sind nur von der Umgebung der Burg Hus bekannt, wo sich die größte gegenwärtige Population befindet, die im Jahr 2010 mehr als 50 Einzelpflanzen zählte (Lepší & Lepší 2014), der Turnerhütte (3 Einzelpflanzen im Jahr 2010, Lepší & Lepší 2014) und Račí (eine Einzelpflanze im Jahr 2015, Lepší & Lepší 2016). Obwohl die Funde von neuen Lokalitäten oder die Überprüfung historischer Lokalitäten nicht auszuschließen sind, sind diese angesichts der Gesamtlandschaftsveränderungen nicht allzu sehr wahrscheinlich. Die Borstige Glockenblume wächst auf einer ziemlich breiten Skala von Standorten, die Waldsäume, Sträucher, steinige Hänge und Aufschwemmungen, sonnige grasige Hänge sowie wechselhaft feuchte Wiesen umfassen. Sie bevorzugt lehmige Böden neutraler bis basischer Reaktion.

Nejvyšší výskyt: 1020 m n. m.

Červený seznam Šumavy/Rote Liste des Böhmerwaldes

CR (Critically Endangered/Kriticky ohrožené/Vom Aussterben bedroht) [C2(ii)+D1]

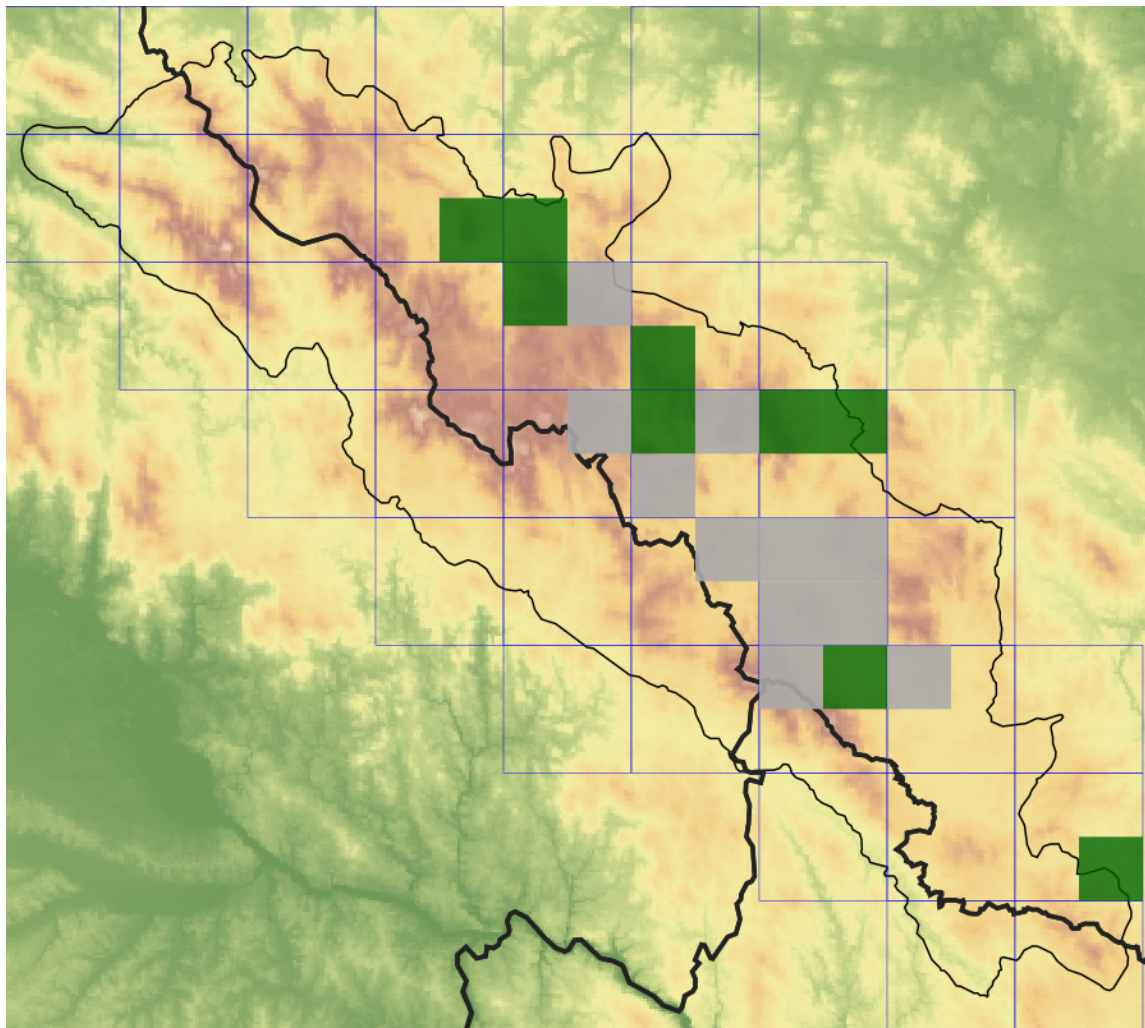
Literatura/Literatur

Lepší M. & Lepší P. (eds) (2014) Nálezy zajímavých a nových druhů v květeně jižní části Čech XX. – Sborník Jihočeského Muzea, Přír. Vědy 54: 101–121.

Lepší M. & Lepší P. [red.] (2016) Nálezy zajímavých a nových druhů v květeně jižní části Čech XXII. – Sborník Jihočeského muzea v Česeských Budějovicích, Přírodní vědy 56: 5–35.

Lepší P., Lepší M., Boublík K., Štech M., Hans V. (eds) (2013) Červená kniha květeny jižní části Čech. – 501 p., Jihočeské muzeum v Českých Budějovicích.

Mapa rozšíření/Erweiterungskarte



Legenda

- ověřené záznamy
- neověřené záznamy
- nejisté záznamy

Legende

- Verifizierte Angaben
- Noch nicht verifizierte Angaben
- Unsichere Angaben

© Květena Šumavy/Flora des Böhmerwaldes 21/06/2026

Data o rozšíření rostlin pochází z Databáze české flóry a vegetace ([Pladias](#)), bavorské národní databáze ([AFvB](#)) a nově získaných dat v projektu Květena Šumavy. Data jsou zobrazována v síťové mapě založené na kvadrantech středoevropské mapovací sítě 5 × 3 zeměpisné minuty (ca. 5,5 × 5,9 km).

Die Verbreitungsdaten der Pflanzen stammen aus der Datenbank der Tschechischen Flora und Vegetation ([Pladias](#)), der Datenbank zur Flora von Bayern ([AFvB](#)) und neu erfassten Daten aus dem Projekt Flora des Böhmerwaldes. Angaben zur Verbreitung werden basierend auf dem Kartenraster für Mitteleuropa angegeben, abgeleitet von Quadranten mit 5 × 3 Bogenminuten (ca. 5,5 × 5,9 km).



Evropská unie
Evropský fond pro regionální rozvoj



Ziel ETZ | Cíl EÚS
Freistaat Bayern –
Tschechische Republik
Česká republika –
Svobodný stát Bavorsko
2014 – 2020 (INTERREG V)



Fotografie/Fotos



© Petr Koutecký

***Campanula cervicaria* – Petr Koutecký – Turnerova chata.**



**Europäische Union
Evropská unie**
Europäischer Fonds für
regionale Entwicklung
Evropský fond pro
regionální rozvoj



Ziel ETZ | Cíl EÚS
Freistaat Bayern –
Tschechische Republik
Česká republika –
Svobodný stát Bavorsko
2014 – 2020 (INTERREG V)

**FLORA DES
BÖHMERWALDES**
**KVĚTENA
ŠUMAVY**



© Petr Koutecký

***Campanula cervicaria* – Petr Koutecký – Turnerova chata.**



**Europäische Union
Evropská unie**
Europäischer Fonds für
regionale Entwicklung
Evropský fond pro
regionální rozvoj



Ziel ETZ | Cíl EÚS
Freistaat Bayern –
Tschechische Republik
Česká republika –
Svobodný stát Bavorsko
2014 – 2020 (INTERREG V)

**FLORA DES
BÖHMERWALDES**
**KVĚTENA
ŠUMAVY**



© Alena Vydrová

***Campanula cervicaria* – Alena Vydrová – Korunáč.**



**Europäische Union
Evropská unie**
Europäischer Fonds für
regionale Entwicklung
Evropský fond pro
regionální rozvoj



Ziel ETZ | Cíl EÚS
Freistaat Bayern –
Tschechische Republik
Česká republika –
Svobodný stát Bavorsko
2014 – 2020 (INTERREG V)

**FLORA DES
BÖHMERWALDES**
**KVĚTENA
ŠUMAVY**