

## *Rubus ×idaeoides* – ostružiník maliníkovitý

Ostružiník maliníkovitý je hybridem mezi o. ježiníkem a o. maliníkem. Jeho výskyt lze očekávat v rozsáhlých územích Evropy a Sibiře, kde se areály obou rodičů překrývají. Nejvíce záznamů o jeho výskytu pochází ze západní a střední Evropy (Holub 1995). Na české Šumavě byl zaznamenán pouze na jediném místě v okrajových partiích vymezené oblasti nedaleko osady Tisovka u obce Ktiš ve Chvalšinském Předšumaví (leg. M. Lepší et P. Lepší 2021 CB). Na lokalitě se vyskytuje jeden rozsáhlý polykormon na okraji cesty vedoucí lučním ladem. V bavorské části Šumavy existuje pouze jeden záznam z okolí osady Lohberg (not. F. Fürnröhr 2016, BIB 2021). Z rakouské části vymezeného území záznamy o výskytu tohoto hybridu chybí (ZOBODAT 2021). Nelze vyloučit, že roste nebo v budoucnu vznikne i na dalších místech, avšak vzhledem k relativní vzácnosti o. ježiníku na Šumavě, bude jeho výskyt pravděpodobně pouze ojedinělý.

## *Rubus ×idaeoides* –

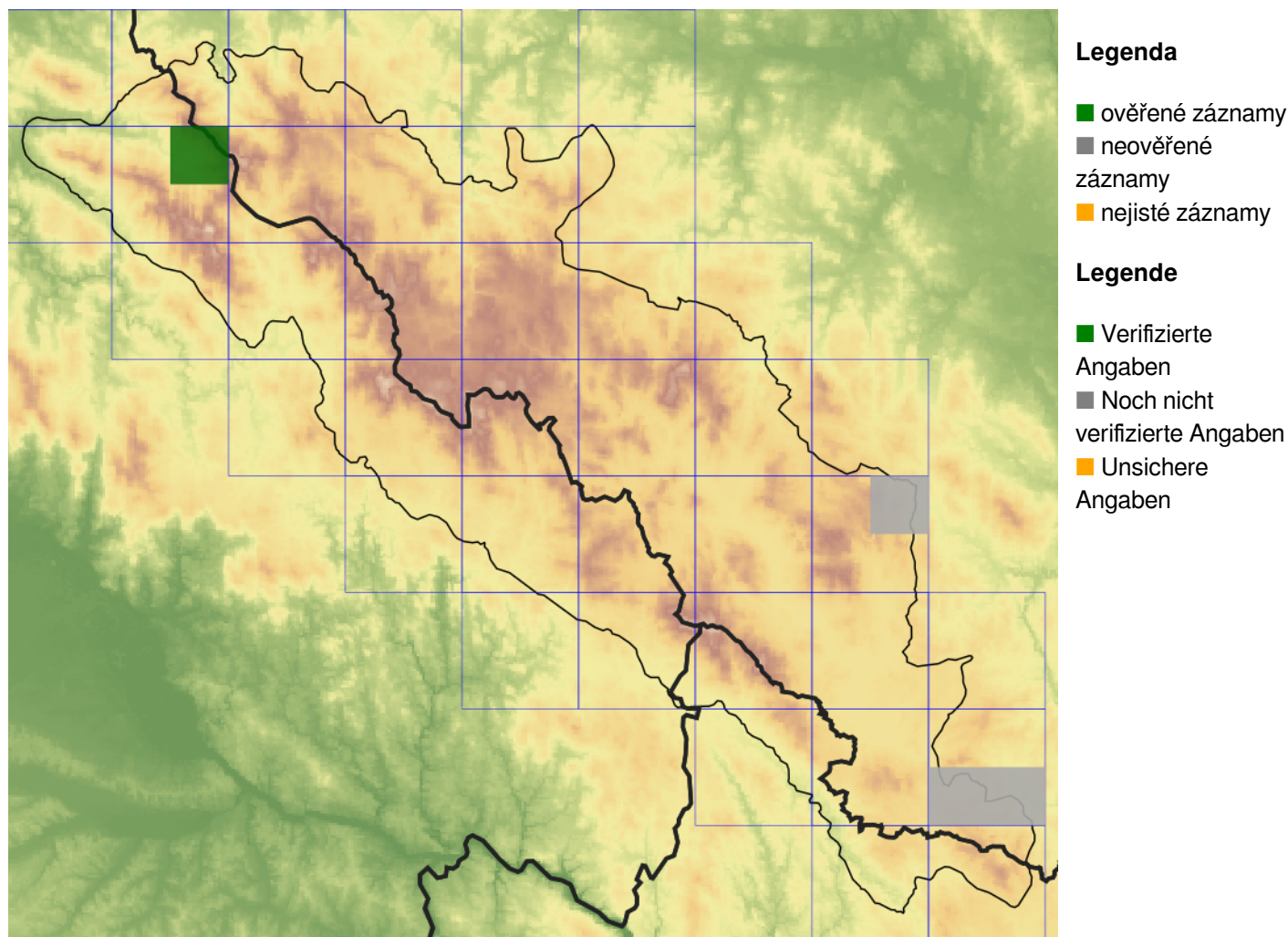
Ostružiník maliníkovitý je hybridem mezi o. ježiníkem a o. maliníkem. Jeho výskyt lze očekávat v rozsáhlých územích Evropy a Sibiře, kde se areály obou rodičů překrývají. Nejvíce záznamů o jeho výskytu pochází ze západní a střední Evropy (Holub 1995). Na české Šumavě byl zaznamenán pouze na jediném místě v okrajových partiích vymezené oblasti nedaleko osady Tisovka u obce Ktiš ve Chvalšinském Předšumaví (leg. M. Lepší et P. Lepší 2021 CB). Na lokalitě se vyskytuje jeden rozsáhlý polykormon na okraji cesty vedoucí lučním ladem. V bavorské části Šumavy existuje pouze jeden záznam z okolí osady Lohberg (not. F. Fürnröhr 2016, BIB 2021). Z rakouské části vymezeného území záznamy o výskytu tohoto hybridu chybí (ZOBODAT 2021). Nelze vyloučit, že roste nebo v budoucnu vznikne i na dalších místech, avšak vzhledem k relativní vzácnosti o. ježiníku na Šumavě, bude jeho výskyt pravděpodobně pouze ojedinělý.

## Červený seznam Šumavy/Rote Liste des Böhmerwaldes

NE (Not Evaluated/Nehodnocené/Nicht beurteilt)

## Literatura/Literatur

## Mapa rozšíření/Erweiterungskarte



© Květena Šumavy/Flora des Böhmerwaldes 18/06/2026

Data o rozšíření rostlin pochází z Databáze české flóry a vegetace ([Pladias](#)), bavorské národní databáze ([AFvB](#)) a nově získaných dat v projektu Květena Šumavy. Data jsou zobrazována v síťové mapě založené na kvadrantech středoevropské mapovací sítě 5 × 3 zeměpisné minuty (ca. 5,5 × 5,9 km).

Die Verbreitungsdaten der Pflanzen stammen aus der Datenbank der Tschechischen Flora und Vegetation ([Pladias](#)), der Datenbank zur Flora von Bayern ([AFvB](#)) und neu erfassten Daten aus dem Projekt Flora des Böhmerwaldes. Angaben zur Verbreitung werden basierend auf dem Kartenraster für Mitteleuropa angegeben, abgeleitet von Quadranten mit 5 × 3 Bogenminuten (ca. 5,5 × 5,9 km).

## Fotografie/Fotos



**Europäische Union  
Evropská unie**  
Europäischer Fonds für  
regionale Entwicklung  
Evropský fond pro  
regionální rozvoj



**Ziel ETZ | Cíl EÚS**  
Freistaat Bayern –  
Tschechische Republik  
Česká republika –  
Svobodný stát Bavorsko  
2014 – 2020 (INTERREG V)

**FLORA DES  
BÖHMERWALDES**  **KVĚTENA  
ŠUMAVY**