

***Trifolium arvense* – jetel rolní**

Jetel rolní se vyskytuje prakticky v celé Evropě vyjma severní Skandinávie, Finska a Ruska, na východ zasahuje až po Kaspické moře, na jih do severní Afriky. Tento spíše teplomilný druh byl na Šumavě zaznamenán pouze vzácně. Údaje pocházejí z okolí Železné Rudy, Prášíl, Modravy, Pěkné Polné a Spiegelau (AFvB, Wild et al. 2019). Vyhledává výslunné meze, stráně a úhory. Na Šumavě byl však zaznamenán převážně na sekundárních stanovištích, jako jsou okraje cest a železničních tratí a různé zpevněné plochy. Vyskytuje se na živinami chudých mělkých půdách kyselé reakce.

Nejvyšší výskyt: 1060 m n. m.

***Trifolium arvense* – Hasen-Klee**

Der Hasen-Klee kommt praktisch in ganz Europa mit Ausnahme von Nordskandinavien, Finnland und Russland vor, im Osten greift er bis an das Kaspische Meer, im Süden nach Nordafrika ein. Diese eher wärmeliebende Art wurde im Böhmerwald nur selten festgestellt. Die Daten stammen aus der Umgebung von Železná Ruda, Prášily, Modrava, Pěkná, Polná und Spiegelau (AFvB, Wild et al. 2019). Er sucht sonnige Raine, Hänge und Brachen auf. Im Böhmerwald wurde er jedoch überwiegend auf sekundären Standorten festgestellt, wie Straßen- und Bahnrandern und verschiedene befestigte Flächen. Er kommt auf nährstoffarmen, seichten Böden saurer Reaktion vor.

Nejvyšší výskyt: 1060 m n. m.

Červený seznam Šumavy/Rote Liste des Böhmerwaldes

LC (Least Concern/Neohrožené/Nicht gefährdet)

Literatura/Literatur

Arbeitsgemeinschaft Flora von Bayern (online) Botanischer Informationsknoten Bayern. Daten-Hrsg.: Staatliche Naturwissenschaftliche Sammlungen Bayerns. Fortlaufend 2018. Dostupné z:
<http://wiki.bayernflora.de/web/Verbreitungskarten> [cit. 2020-22].

Wild J., Kaplan Z., Danihelka J., Petřík P., Chytrý M., Novotný P., Rohn M., Šulc V., Brůna J., Chobot K., Ekrt L., Holubová D., Knollová I., Kocián P., Štech M., Štěpánek J. & Zouhar V. (2019) Plant distribution data for the Czech Republic integrated in the Pladias database. – *Preslia* 91: 1–24. Dostupné z: <https://pladias.cz/> [cit. 2020-22].



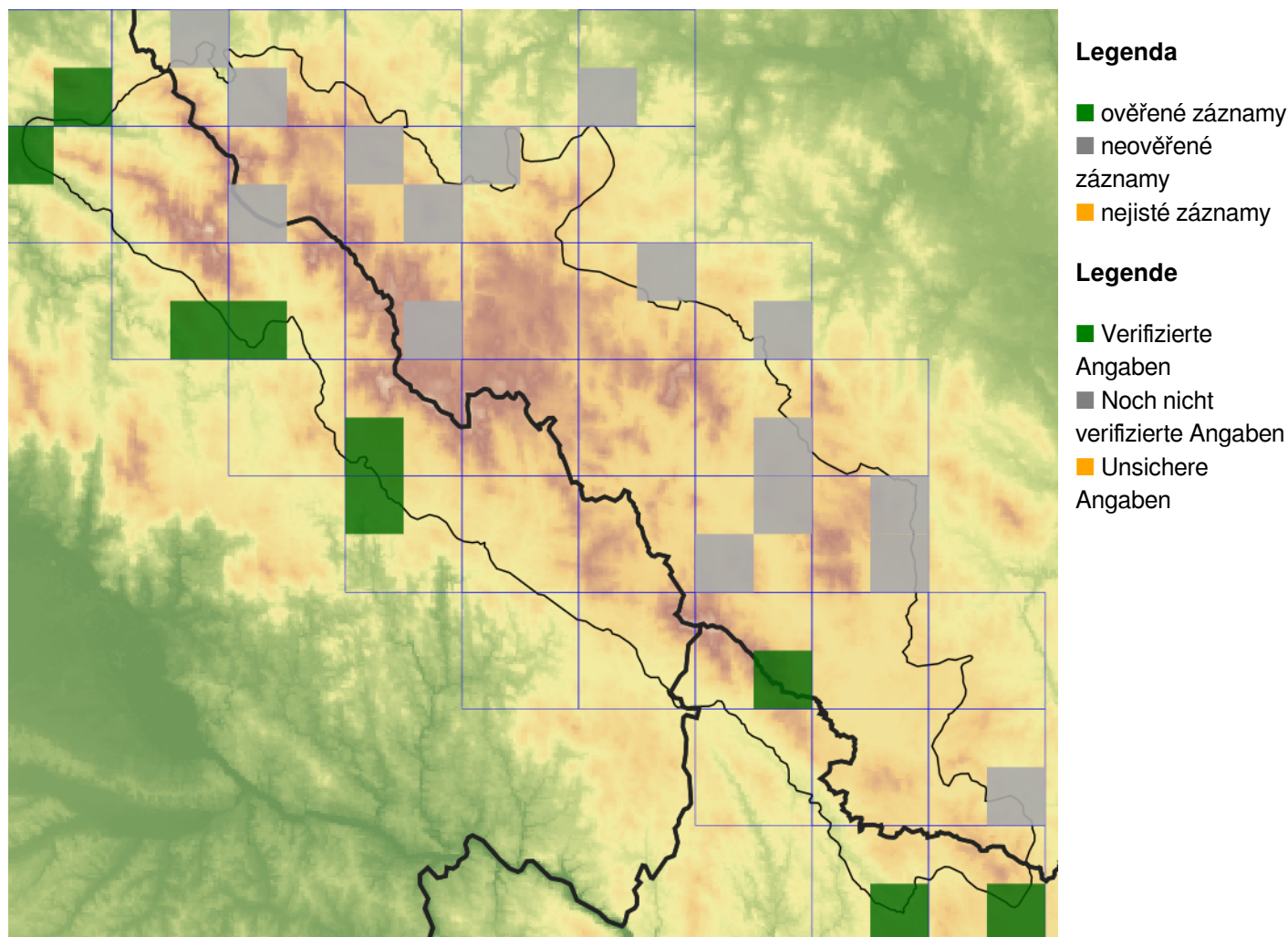
**Europäische Union
Evropská unie**
Europäischer Fonds für
regionale Entwicklung
Evropský fond pro
regionální rozvoj



Ziel ETZ | Cíl EÚS
Freistaat Bayern –
Tschechische Republik
Česká republika –
Svobodný stát Bavorsko
2014 – 2020 (INTERREG V)


**FLORA DES
BÖHMERWALDES**
**KVĚTENÁ
ŠUMAVY**

Mapa rozšíření/Erweiterungskarte



© Květena Šumavy/Flora des Böhmerwaldes 21/04/2026

Data o rozšíření rostlin pochází z Databáze české flóry a vegetace ([Pladias](#)), bavorské národní databáze ([AFvB](#)) a nově získaných dat v projektu Květena Šumavy. Data jsou zobrazována v síťové mapě založené na kvadrantech středoevropské mapovací sítě 5 × 3 zeměpisné minuty (ca. 5,5 × 5,9 km).

Die Verbreitungsdaten der Pflanzen stammen aus der Datenbank der Tschechischen Flora und Vegetation ([Pladias](#)), der Datenbank zur Flora von Bayern ([AFvB](#)) und neu erfassten Daten aus dem Projekt Flora des Böhmerwaldes. Angaben zur Verbreitung werden basierend auf dem Kartenraster für Mitteleuropa angegeben, abgeleitet von Quadranten mit 5 × 3 Bogenminuten (ca. 5,5 × 5,9 km).



Evropská unie
Evropský fond pro regionální rozvoj



Ziel ETZ | Cíl EÚS
Freistaat Bayern –
Tschechische Republik
Česká republika –
Svobodný stát Bavorsko
2014 – 2020 (INTERREG V)

FLORA DES
BÖHMERWALDES

Fotografie/Fotos



© Libor Ekrt

Trifolium arvense – Libor Ekrt – Prášily, Velký Bor.



**Europäische Union
Evropská unie**
Europäischer Fonds für
regionale Entwicklung
Evropský fond pro
regionální rozvoj



Ziel ETZ | Cíl EÚS
Freistaat Bayern –
Tschechische Republik
Česká republika –
Svobodný stát Bavorsko
2014 – 2020 (INTERREG V)

**FLORA DES
BÖHMERWALDES**
 **KVĚTENA
ŠUMAVY**