

Swertia perennis – kropenáč vytrvalý

Kropenáč vytrvalý je evropský druh s ostrůvkovitým výskytem od Pyrenejí po Pobaltí a Balkánský poloostrov. Ve střední Evropě má těžiště výskytu v Alpách a Karpatech, izolovaně roste v některých dalších pohořích. Na Šumavě je jedním z nejvýznamnějších druhů. Na české straně je výskyt koncentrován na několik lokalit v širší oblasti Luzenského údolí jižně od Březníku, kde byl nalezen již v roce 1896 K. Toclem. Dále jej nalezl J. Vaněček na Mlynářské slati (naposledy ověřen v roce 2002) a nově byl nalezen v bývalé Rokytecké nádrži (údaje z let 2018 a 2020, V. Chlada, pers. com.). U Nového Údolí byl pokusně vyset v roce 1992, kde roste dosud (poslední pozorování z roku 2021). Na bavorské straně roste v karové stěně Velkého Javorského jezera. Někdejší lokalita na rašeliništi u Velkého Javorského jezera dávno už zanikla (Graf 1938). Kropenáč dále roste na Falkensteinu v lokalitě Höllbachgespreng a v karu Roklanského jezera. Na výskyt v Luzenském údolí navazuje lokalita v sedle mezi Špičníkem a Luzným. Na rakouské straně Šumavy druh chybí. Kropenáč provází především horská prameniště, břehy potůčků a v karových stěnách roste také na mokvavých skalách. Většina populací na Šumavě není příliš početných a druh si vzhledem k svému významu zaslouží mimořádnou pozornost a sledování.

Swertia perennis – Blauer Sumpfstern, Sumpfenzian, Sumpf-Tarant

Der Sumpfenzian ist eine europäische Art mit inselartigem Vorkommen von den Pyrenäen in das Baltikum und auf die Balkan-Halbinsel. In Mitteleuropa hat er den Schwerpunkt des Vorkommens in den Alpen und Karpaten, isoliert wächst er in einigen weiteren Gebirgen. Im Böhmerwald ist er eine der bedeutendsten Arten. Auf tschechischer Seite ist das Vorkommen auf einige Lokalitäten in breiterem Gebiet des Lusentals südlich des Berges Březník (dt. Pürstling) konzentriert, wo er bereits 1896 von K. Tocl gefunden wurde. Weiter wurde er von J. Vaněček im Moor Mlynářská slat' (dt. Müllerschachtelfilz) gefunden (das letzte Mal 2002 überprüft) und neu wurde er im ehemaligen Wasserbecken Rokytecká nádrž gefunden (Angaben aus dem Jahren 2018 und 2020, V. Chlada, pers. com.). Bei Nové Údolí wurde er versuchsmäßig 1992 ausgesät und wächst hier bisher (letzte Beobachtungen aus dem Jahr 2021). Auf bayerischer Seite wächst er in der Karwand des Großen Arbersees. Die ehemalige Lokalität im Moor am Großen Arbersee ging schon längst unter (Graf 1938). Der Sumpfenzian wächst weiter auf dem Falkenstein in der Lokalität Höllbachgespreng und im Kar des Rachelsees. An das Vorkommen im Lusental knüpft die Lokalität im Sattel zwischen dem Špičník (dt. Großen Spitzberg) und dem Lusen an. Auf österreichischer Seite des Böhmerwaldes fehlt die Art. Der Sumpfenzian begleitet vor allem Bergquellgebiete, Bachufer und wächst an Karwänden auch auf nässenden Felsen. Die meisten Populationen im Böhmerwald sind nicht besonders zahlreich und die Art verdient angesichts ihrer Bedeutung eine außerordentliche Aufmerksamkeit und Verfolgung.

Červený seznam Šumavy/Rote Liste des Böhmerwaldes

EN (Endangered/Ohrožený/Stark gefährdet) [C2a(i)]

Literatura/Literatur

Graf K. (1938) Beiträge zur pflanzengeographischen Erforschung der Flora des Bayerisches Waldes. – Berichte des Naturwissenschaftlichen Vereins zu Passau 23: 18–72.



Evropská unie
Evropský fond pro regionální rozvoj



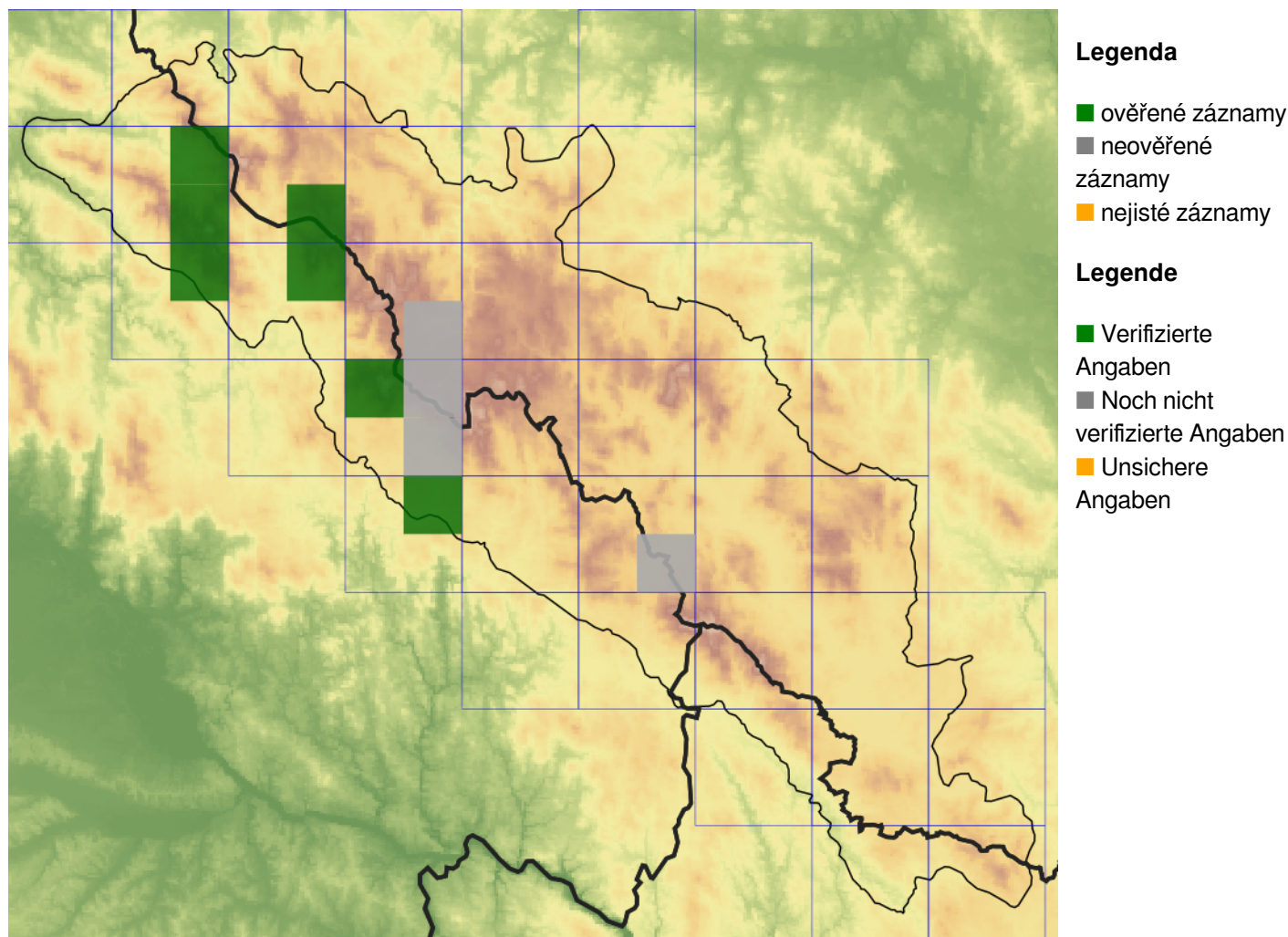
Ziel ETZ | Cíl EÚS
Freistaat Bayern –
Tschechische Republik
Česká republika –
Svobodný stát Bavorsko
2014 – 2020 (INTERREG V)

FLORA DES
BÖHMERWALDES



KVĚTENA
ŠUMAVY

Mapa rozšíření/Erweiterungskarte



© Květena Šumavy/Flora des Böhmerwaldes 17/06/2026

Data o rozšíření rostlin pochází z Databáze české flóry a vegetace ([Pladias](#)), bavorské národní databáze ([AFvB](#)) a nově získaných dat v projektu Květena Šumavy. Data jsou zobrazována v síťové mapě založené na kvadrantech středoevropské mapovací sítě 5 × 3 zeměpisné minuty (ca. 5,5 × 5,9 km).

Die Verbreitungsdaten der Pflanzen stammen aus der Datenbank der Tschechischen Flora und Vegetation ([Pladias](#)), der Datenbank zur Flora von Bayern ([AFvB](#)) und neu erfassten Daten aus dem Projekt Flora des Böhmerwaldes. Angaben zur Verbreitung werden basierend auf dem Kartenraster für Mitteleuropa angegeben, abgeleitet von Quadranten mit 5 × 3 Bogenminuten (ca. 5,5 × 5,9 km).



Evropská unie
Evropský fond pro regionální rozvoj



Ziel ETZ | Cíl EÚS
Freistaat Bayern –
Tschechische Republik
Česká republika –
Svobodný stát Bavorsko
2014 – 2020 (INTERREG V)

FLORA DES
BÖHMERWALDES

KVĚTENA
ŠUMAVY

Fotografie/Fotos



© Pavla Čížková

***Swertia perennis* – Pavla Čížková – Luzenské údolí.**



**Europäische Union
Evropská unie**
Europäischer Fonds für
regionale Entwicklung
Evropský fond pro
regionální rozvoj



Ziel ETZ | Cíl EÚS
Freistaat Bayern –
Tschechische Republik
Česká republika –
Svobodný stát Bavorsko
2014 – 2020 (INTERREG V)

**FLORA DES
BÖHMERWALDES**

**KVĚTENÁ
ŠUMAVY**



© Pavla Čížková

***Swertia perennis* – Pavla Čížková – Luzenské údolí.**



**Europäische Union
Evropská unie**
Europäischer Fonds für
regionale Entwicklung
Evropský fond pro
regionální rozvoj



Ziel ETZ | Cíl EÚS
Freistaat Bayern –
Tschechische Republik
Česká republika –
Svobodný stát Bavorsko
2014 – 2020 (INTERREG V)

**FLORA DES
BÖHMERWALDES**

**KVĚTENA
ŠUMAVY**



***Swertia perennis* – Pavla Čížková – Pod Březníkem.**



**Europäische Union
Evropská unie**
Europäischer Fonds für
regionale Entwicklung
Evropský fond pro
regionální rozvoj



Ziel ETZ | Cíl EÚS
Freistaat Bayern –
Tschechische Republik
Česká republika –
Svobodný stát Bavorsko
2014 – 2020 (INTERREG V)

**FLORA DES
BÖHMERWALDES**
**KVĚTENA
ŠUMAVY**



***Swertia perennis* – Milan Štech – Bžezník.**



**Europäische Union
Evropská unie**
Europäischer Fonds für
regionale Entwicklung
Evropský fond pro
regionální rozvoj



Ziel ETZ | Cíl EÚS
Freistaat Bayern –
Tschechische Republik
Česká republika –
Svobodný stát Bavorsko
2014 – 2020 (INTERREG V)

**FLORA DES
BÖHMERWALDES**

**KVĚTENÁ
ŠUMAVY**