

## **Rubus ser. Glandulosi – ostružiník série Glandulosi**

Tímto jménem jsou označeni všichni zástupci ser. *Glandulosi* vyskytující se ve sledovaném území s výjimkou *R. pedemontanus*, který je zde veden samostatně, neboť je na rozdíl od zbývajících ostružiníků řazených do této série morfologicky stabilizovaný a dobře vymežitelný. Za současného stupně poznání šumavské flóry ostružiníků se ser. *Glandulosi* jeví spíše jako směs morfologicky proměnlivých a převážně nestabilních linií s převládajícím sexuálním rozmnožováním. Nelze však vyloučit, že se na Šumavě v této morfologicky diverzifikované skupině vyskytují i apomixní stabilizované linie, avšak zatím unikají badatelské pozornosti.

Zástupci série *Glandulosi* se na Šumavě vyskytují hojně až velmi hojně v nižších a středních polohách celého pohoří, chybí nebo jsou vzácní pouze ve vrcholových oblastech, mrazových kotlinách a v místech s větším podílem bezlesí a rašelinných půd. Po maliníku jsou nejčastějšími zástupci rodu na Šumavě. Vyskytují se především v různých typech přirozených i kulturních listnatých nebo jehličnatých lesů. Běžně rostou na lesních světlinách a mýtinách, v příkopech a na okrajích lesních cest a silnic a na lesních průsecích. Často v lesích vytváří plošně rozsáhlé porosty.

Nejvyšší výskyt: 1210 m n. m.

## **Rubus ser. Glandulosi –**

Mit diesem Namen werden alle Vertreter ser. *Glandulosi* bezeichnet, die im verfolgten Gebiet vorkommen, mit Ausnahme von *R. pedemontanus*, die hier selbstständig geführt wird, denn sie ist im Unterschied zu den restlichen, in diese Serie eingeordneten Brombeeren, morphologisch stabilisiert und gut definierbar. Nach derzeitigem Wissensstand der Böhmerwälder Flora der Brombeeren erscheint ser. *Glandulosi* eher als eine Mischung von morphologisch veränderlichen und überwiegend unstablen Linien mit überwiegender sexueller Vermehrung. Es kann jedoch nicht ausgeschlossen werden, dass im Böhmerwald in dieser morphologisch diversifizierten Gruppe auch apomixe stabilisierte Linien vorkommen, die sich jedoch bisher der Forscheraufmerksamkeit entziehen.

Die Vertreter ser. *Glandulosi* kommen im Böhmerwald in niedrigeren und mittleren Lagen des ganzen Gebirges häufig bis sehr häufig vor, fehlen oder sind selten nur in den Gipfelgebieten, Kaltluftseen und in Stellen mit einem größeren Anteil an Offenland und torfmoorhaltigen Böden. Nach der Himbeere sind sie die häufigsten Vertreter dieser Gattung im Böhmerwald. Sie kommen vor allem in verschiedenen Typen natürlicher sowie Kulturlaub- oder -nadelwälder vor. Sie wachsen gewöhnlich auf Waldlichtungen und Holzschlägen, in Gräben und an Waldweg- und Waldstraßenrändern und in Schneisen. Sie bilden in Wäldern oft flächenmäßig ausgedehnte Bestände.

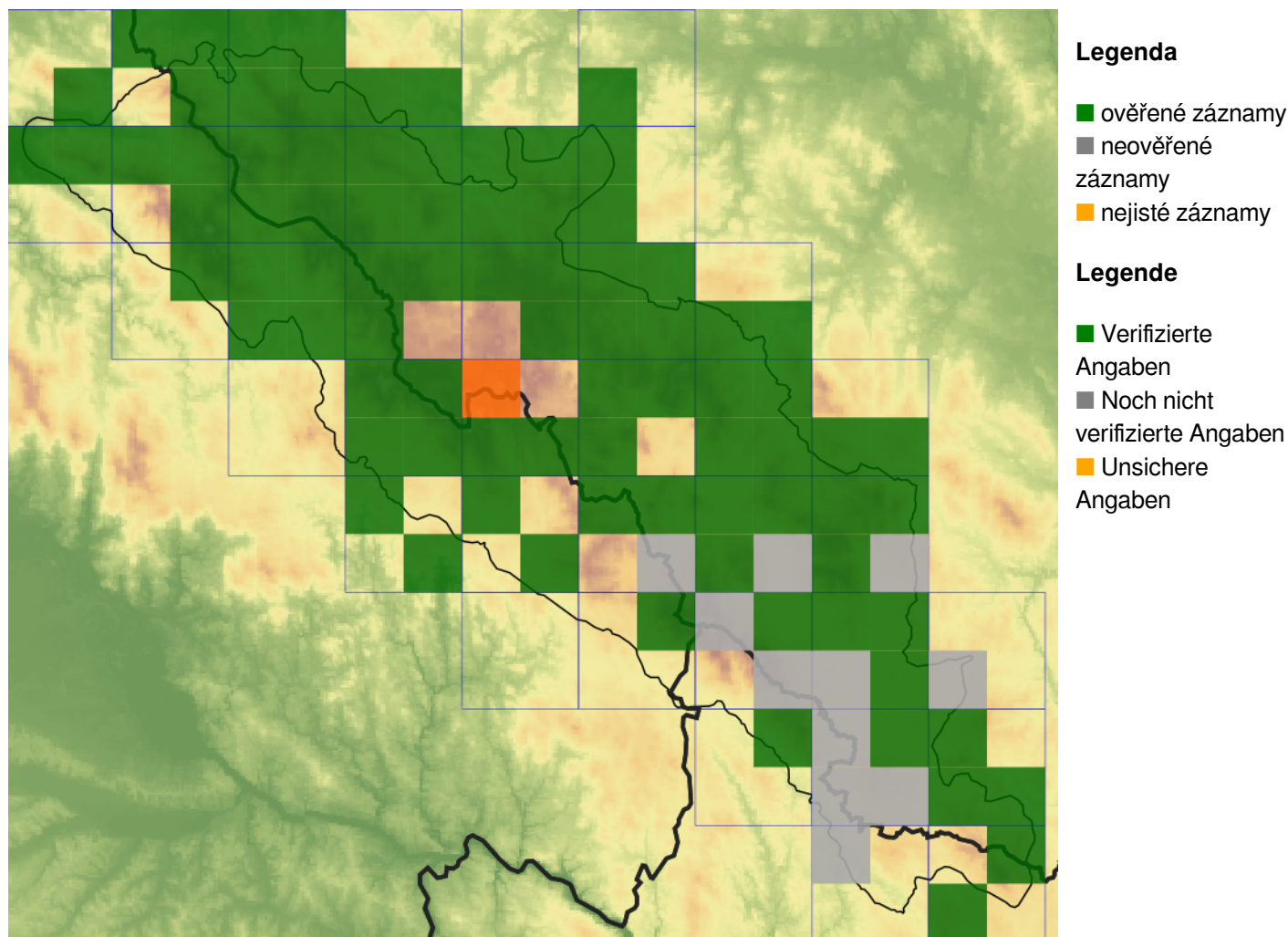
Nejvyšší výskyt: 1210 m n. m.

## **Červený seznam Šumavy/Rote Liste des Böhmerwaldes**

LC (Least Concern/Neohrožené/Nicht gefährdet)

## **Literatura/Literatur**

## Mapa rozšíření/Erweiterungskarte



© Květena Šumavy/Flora des Böhmerwaldes 18/06/2026

Data o rozšíření rostlin pochází z Databáze české flóry a vegetace ([Pladias](#)), bavorské národní databáze ([AFvB](#)) a nově získaných dat v projektu Květena Šumavy. Data jsou zobrazována v síťové mapě založené na kvadrantech středoevropské mapovací sítě 5 × 3 zeměpisné minuty (ca. 5,5 × 5,9 km).

Die Verbreitungsdaten der Pflanzen stammen aus der Datenbank der Tschechischen Flora und Vegetation ([Pladias](#)), der Datenbank zur Flora von Bayern ([AFvB](#)) und neu erfassten Daten aus dem Projekt Flora des Böhmerwaldes. Angaben zur Verbreitung werden basierend auf dem Kartenraster für Mitteleuropa angegeben, abgeleitet von Quadranten mit 5 × 3 Bogenminuten (ca. 5,5 × 5,9 km).

## Fotografie/Fotos



**Europäische Union  
Evropská unie**  
Europäischer Fonds für  
regionale Entwicklung  
Evropský fond pro  
regionální rozvoj



**Ziel ETZ | Cíl EÚS**  
Freistaat Bayern –  
Tschechische Republik  
Česká republika –  
Svobodný stát Bavorsko  
2014 – 2020 (INTERREG V)

  
FLORA DES  
BÖHMERWALDES }  
KVĚTENA  
ŠUMAVY