

## ***Rubus sendtneri* – ostružiník Sendtnerův**

Ostružiník Sendtnerův je regionální druh ostružiníku doposud známý pouze z Českého, Hornofalckého a Bavorského lesa a z přilehlé oblasti bavorského a rakouského Předalpí. Ve vymezeném území byl zaznamenán pouze na jedné lokalitě v bavorské části Šumavy na okrajích lesů a v křovinách u obce Lindberg severovýchodně od města Zwiesel v mapovacím poli 6945d (Gaggermeier 2000). V sousedním kvadrantu 6945c druh nalezl V. Žíla v roce 2002 na dvou lokalitách na severním a severovýchodním okraji města Zwiesel, tyto záznamy však leží těsně za hranicemi sledovaného území (GBIF, V. Žíla in litt. 2021). Od té doby druh nebyl v oblasti znovu ověřen, nicméně je pravděpodobné, že výskyt trvá.

Nejvyšší výskyt: 665 m n. m.

## ***Rubus sendtneri* – Sendtner's Haselblatt-Brombeere**

Sendtner's Haselblattbrombeere ist eine regionale Brombeerart, die bisher nur aus dem Böhmischem, Oberpfälzer und Bayerischen Wald und dem anliegenden Gebiet des bayrischen und österreichischen Voralpenlandes bekannt ist. Im definierten Gebiet wurde sie nur in einer Lokalität im bayerischen Teil des Böhmerwaldes an Waldrändern und in Gebüsch bei der Gemeinde Lindberg nordöstlich von Zwiesel im Kartierungsfeld 6945d festgestellt (Gaggermeier 2000). Im Nachbarquadranten 6945c wurde die Art im Jahr 2002 in zwei Lokalitäten am Nord- und Nordostrand von Zwiesel von V. Žíla gefunden, diese Eintragungen liegen jedoch unmittelbar hinter den Grenzen des verfolgten Gebietes (GBIF, V. Žíla in litt. 2021). Seit dieser Zeit wurde die Art im Gebiet nicht mehr erneut überprüft, es ist jedoch wahrscheinlich, dass das Vorkommen nach wie vor besteht.

Nejvyšší výskyt: 665 m n. m.

## **Červený seznam Šumavy/Rote Liste des Böhmerwaldes**

NT (Near Threatened/Blízké ohrožení/Potenziell gefährdet)

## **Literatura/Literatur**

Gaggermeier H. (2000) *Rubus sendtneri* Progel, eine übersehene Haselblattbrombeere aus Ostbayern. – Ber. Bayer. Bot. Ges. 69–70: 83–91.

GBIF.org (online) GBIF Home Page. Available from: <https://www.gbif.org> [cit. 2020-22].



**Europäische Union  
Evropská unie**  
Europäischer Fonds für  
regionale Entwicklung  
Evropský fond pro  
regionální rozvoj

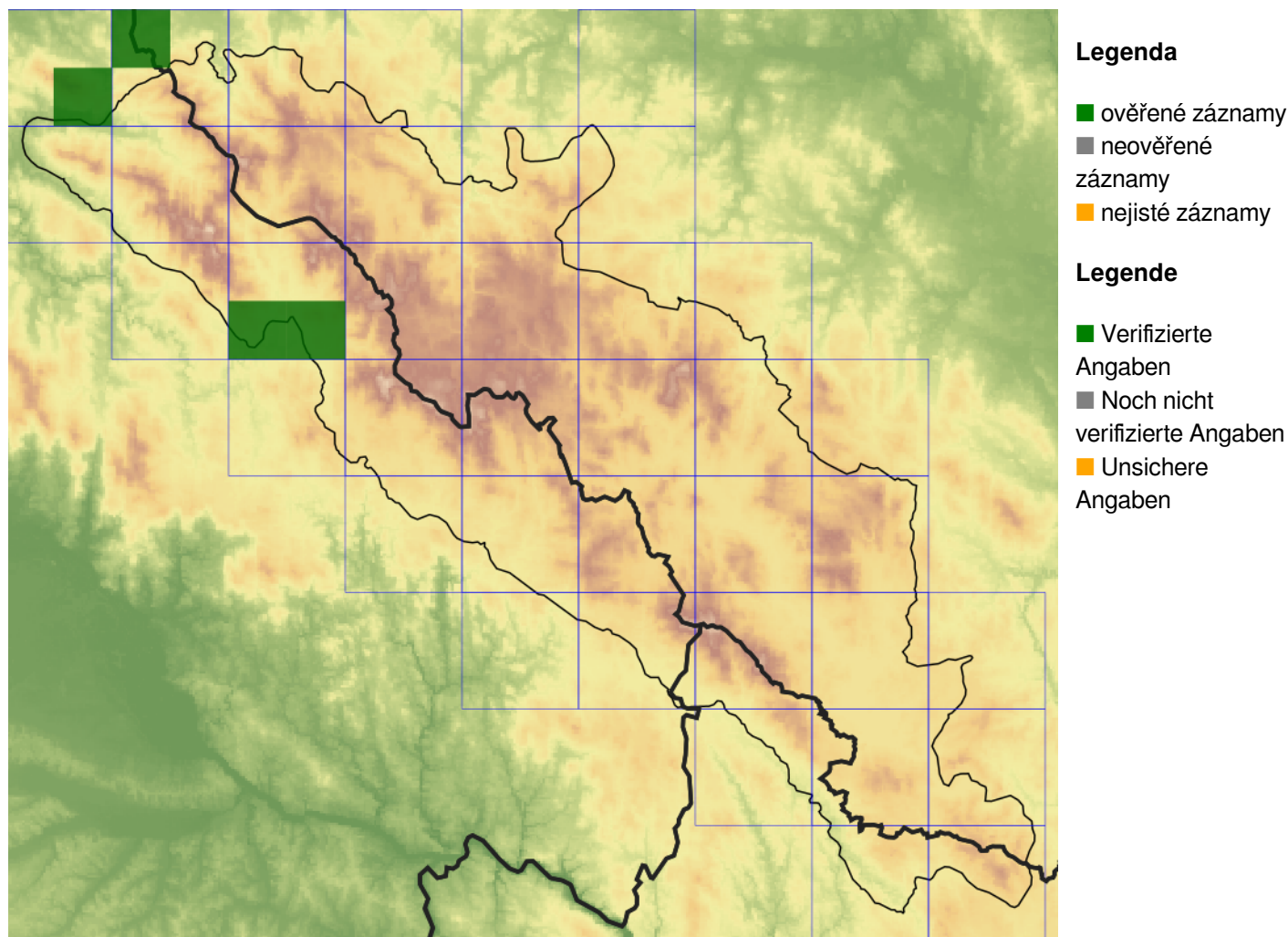


**Ziel ETZ | Cíl EÚS**  
Freistaat Bayern –  
Tschechische Republik  
Česká republika –  
Svobodný stát Bavorsko  
2014 – 2020 (INTERREG V)



FLORA DES  
BÖHMERWALDES  
KVĚTENA  
ŠUMAVY

## Mapa rozšíření/Erweiterungskarte



© Květena Šumavy/Flora des Böhmerwaldes 19/06/2026

Data o rozšíření rostlin pochází z Databáze české flóry a vegetace ([Pladias](#)), bavorské národní databáze ([AFvB](#)) a nově získaných dat v projektu Květena Šumavy. Data jsou zobrazována v síťové mapě založené na kvadrantech středoevropské mapovací sítě 5 × 3 zeměpisné minuty (ca. 5,5 × 5,9 km).

Die Verbreitungsdaten der Pflanzen stammen aus der Datenbank der Tschechischen Flora und Vegetation ([Pladias](#)), der Datenbank zur Flora von Bayern ([AFvB](#)) und neu erfassten Daten aus dem Projekt Flora des Böhmerwaldes. Angaben zur Verbreitung werden basierend auf dem Kartenraster für Mitteleuropa angegeben, abgeleitet von Quadranten mit 5 × 3 Bogenminuten (ca. 5,5 × 5,9 km).



**Evropská unie**  
Evropský fond pro regionální rozvoj



**Ziel ETZ | Cíl EÚS**  
Freistaat Bayern –  
Tschechische Republik  
Česká republika –  
Svobodný stát Bavorsko  
2014 – 2020 (INTERREG V)

FLORA DES  
BÖHMERWALDES

KVĚTENA  
ŠUMAVY

## Fotografie/Fotos



**Europäische Union  
Evropská unie**  
Europäischer Fonds für  
regionale Entwicklung  
Evropský fond pro  
regionální rozvoj



**Ziel ETZ | Cíl EÚS**  
Freistaat Bayern –  
Tschechische Republik  
Česká republika –  
Svobodný stát Bavorsko  
2014 – 2020 (INTERREG V)

**FLORA DES  
BÖHMERWALDES**  
**KVĚTENA  
ŠUMAVY**