

Rubus pedemontanus – ostružiník žláznatý

Tento druh ostružiníku má poměrně velký areál zaujímající téměř celou střední Evropu. Na západ zasahuje až do Velké Británie, na sever do jižní Skandinávie, na východ na západní Ukrajinu a jižní hranice rozšíření probíhá jižní Francií. Ve sledovaném území je roztroušený v nižších až středních polohách severozápadní a střední části. Na rozdíl od většiny dalších ostružiníků je chladnomilný a především v okrajových partiích této části Šumavy nachází své optimum. V jihovýchodní polovině vymezeného území chybí nebo se vyskytuje pouze ojediněle. Doposud nebyl zaznamenán v rakouské části pohoří a v některých oblastech v Čechách, jako např. v Trojmezenské a Želnavské hornatině nebo na Vyšebrodsku. Biotopem druhu jsou okraje a příkopy lesních cest, paseky, lesní světliny, porosty hospodářských i náletových dřevin, křoviny a zarůstající pustá místa.

Rubus pedemontanus – Träufelspitzen-Brombeere

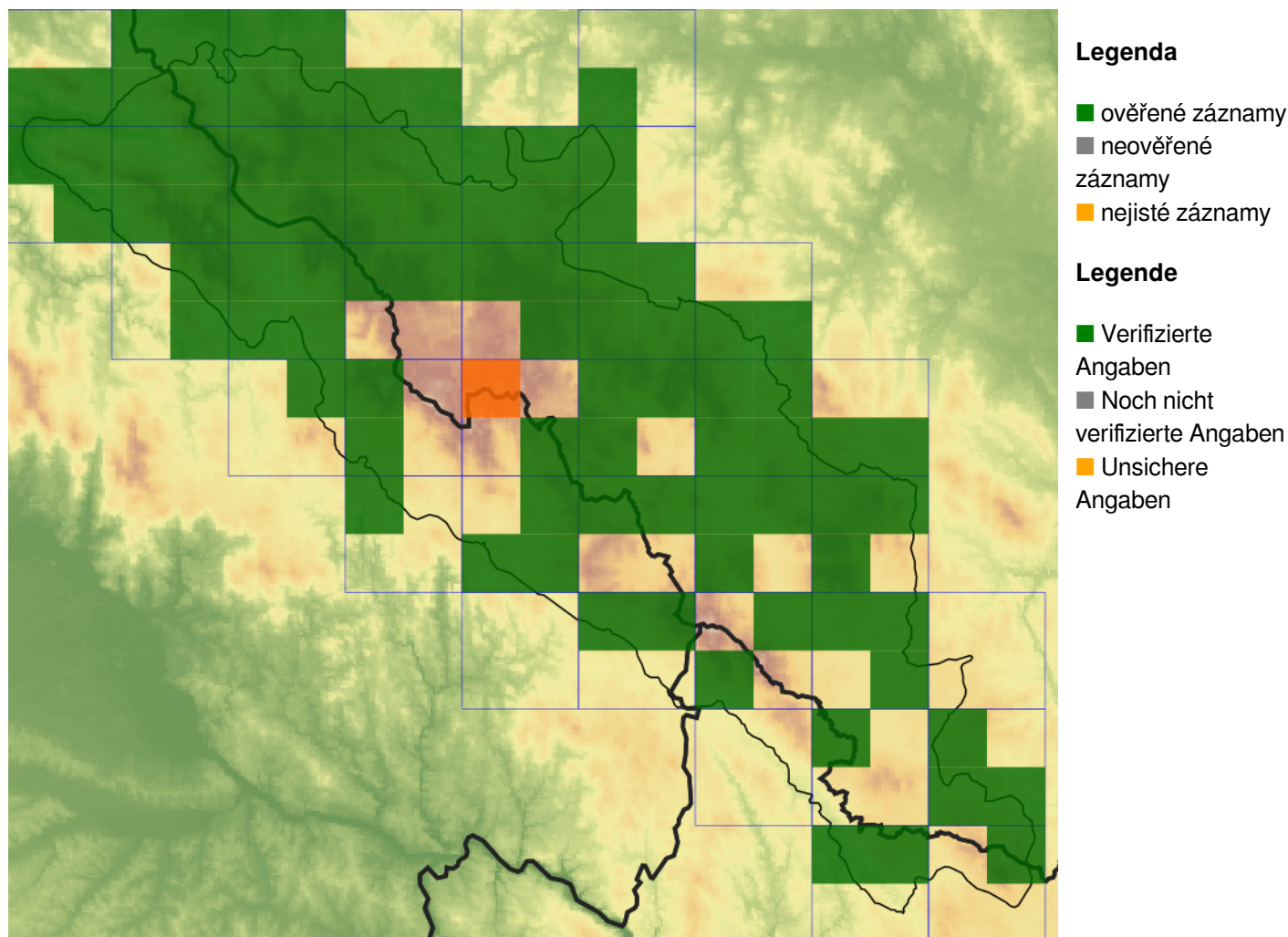
Diese Brombeerart hat ein ziemlich ausgedehntes Areal, das fast ganz Mitteleuropa einnimmt. Im Westen greift sie bis nach Großbritannien, im Norden nach Südsandinavien, im Osten in die Westukraine ein und die Südgrenze der Verbreitung verläuft durch Südfrankreich. Auf dem verfolgten Gebiet ist sie in niedrigeren bis mittleren Lagen des nordwestlichen und mittleren Teils zerstreut. Im Unterschied zu den meisten anderen Brombeeren ist sie kälteliebend und findet ihr Optimum vor allem in den Randpartien dieses Teils des Böhmerwaldes. In der südöstlichen Hälfte des definierten Gebietes fehlt sie oder kommt nur vereinzelt vor. Bisher wurde sie im österreichischen Gebirgstteil und in einigen Gebieten in Böhmen nicht festgestellt, wie z. B. in den Bergländern Trojmezenská hornatina und Želnavská hornatina oder im Gebiet von Vyšší Brod. Das Biotop dieser Art sind Ränder und Gräben von Waldwegen, Kahlschläge, Waldlichtungen, Bestände von Wirtschaft- sowie Besamungshölzern, Gebüsch und verwachsene öde Stellen.

Červený seznam Šumavy/Rote Liste des Böhmerwaldes

LC (Least Concern/Neohrožené/Nicht gefährdet)

Literatura/Literatur

Mapa rozšíření/Erweiterungskarte



© Květena Šumavy/Flora des Böhmerwaldes 17/06/2026

Data o rozšíření rostlin pochází z Databáze české flóry a vegetace ([Pladias](#)), bavorské národní databáze ([AFvB](#)) a nově získaných dat v projektu Květena Šumavy. Data jsou zobrazována v síťové mapě založené na kvadrantech středoevropské mapovací sítě 5 × 3 zeměpisné minuty (ca. 5,5 × 5,9 km).

Die Verbreitungsdaten der Pflanzen stammen aus der Datenbank der Tschechischen Flora und Vegetation ([Pladias](#)), der Datenbank zur Flora von Bayern ([AFvB](#)) und neu erfassten Daten aus dem Projekt Flora des Böhmerwaldes. Angaben zur Verbreitung werden basierend auf dem Kartenraster für Mitteleuropa angegeben, abgeleitet von Quadranten mit 5 × 3 Bogenminuten (ca. 5,5 × 5,9 km).



Evropská unie
Evropský fond pro regionální rozvoj

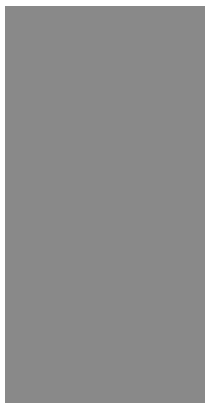


Ziel ETZ | Cíl EÚS
Freistaat Bayern –
Tschechische Republik
Česká republika –
Svobodný stát Bavorsko
2014 – 2020 (INTERREG V)

FLORA DES
BÖHMERWALDES

KVĚTENA
ŠUMAVY

Fotografie/Fotos



***Rubus pedemontanus* – Alena Lepší – Hojsova Stráž.**



**Europäische Union
Evropská unie**
Europäischer Fonds für
regionale Entwicklung
Evropský fond pro
regionální rozvoj



Ziel ETZ | Cíl EÚS
Freistaat Bayern –
Tschechische Republik
Česká republika –
Svobodný stát Bavorsko
2014 – 2020 (INTERREG V)

**FLORA DES
BÖHMERWALDES**  **KVĚTENA
ŠUMAVY**