

## ***Rubus nessensis* – ostružiník vzpřímený**

Ostružiník vzpřímený má rozsáhlý areál zahrnující téměř celou severozápadní, střední a východní Evropu. Na Šumavě se vyskytuje poměrně vzácně pouze v nižších okrajových polohách pohoří, kam přesahuje z přilehlého podhůří, kde je zcela běžným druhem. Mírně zvýšená frekvence výskytu byla zaznamenána v severozápadní srážkově bohatší části sledovaného území. Do vysokých poloh neproniká, většinou se vyskytuje do 750 m n. m. Je typickým zástupcem ostružiníků, které jsou vázané na lesní prostředí. Roste v mezofilních až vlhkých kulturních i přírodě blízkých lesích, poměrně často se vyskytuje např. v olšinách, v okolí pramenišť a potoků, dále pak na lesních světlinách, pasekách, podél lesních cest a občas také zarůstá neudržované vlhké louky.

Nejvyšší výskyt: 940 m n. m.

## ***Rubus nessensis* – Gewöhnliche Halbaufrechte Brombeere**

Die Halbaufrechte Brombeere hat ein ausgedehntes Areal, das fast ganz Nordwest-, Mittel- und Osteuropa umfasst. Im Böhmerwald kommt sie ziemlich selten nur in den niedrigsten Randlagen des Gebirges vor. In den angrenzenden Gebirgsausläufern handelt es sich um eine ganz gewöhnliche Art. Eine etwas höhere Häufigkeit an Vorkommen wurde im niederschlagsreicheren nordwestlichen Teil des untersuchten Gebietes registriert. Sie dringt nicht in höhere Lagen vor, meistens kommt sie bis zu einer Höhe von 750 m ü. NHN vor. Sie ist ein typischer Vertreter der Brombeeren, die an die Waldumwelt gebunden sind. Sie wächst in mesophilen bis feuchten forstwirtschaftlich überprägten und naturnahen Wäldern, ziemlich oft kommt sie z. B. in Erlenwäldern, in der Nähe von Quellen und Bächen, weiterhin auf Waldlichtungen und -schlägen und entlang von Waldwegen vor und besiedelt ab und zu auch brachliegende Feuchtwiesen.

Nejvyšší výskyt: 940 m n. m.

## **Červený seznam Šumavy/Rote Liste des Böhmerwaldes**

LC (Least Concern/Neohrožené/Nicht gefährdet)

## **Literatura/Literatur**



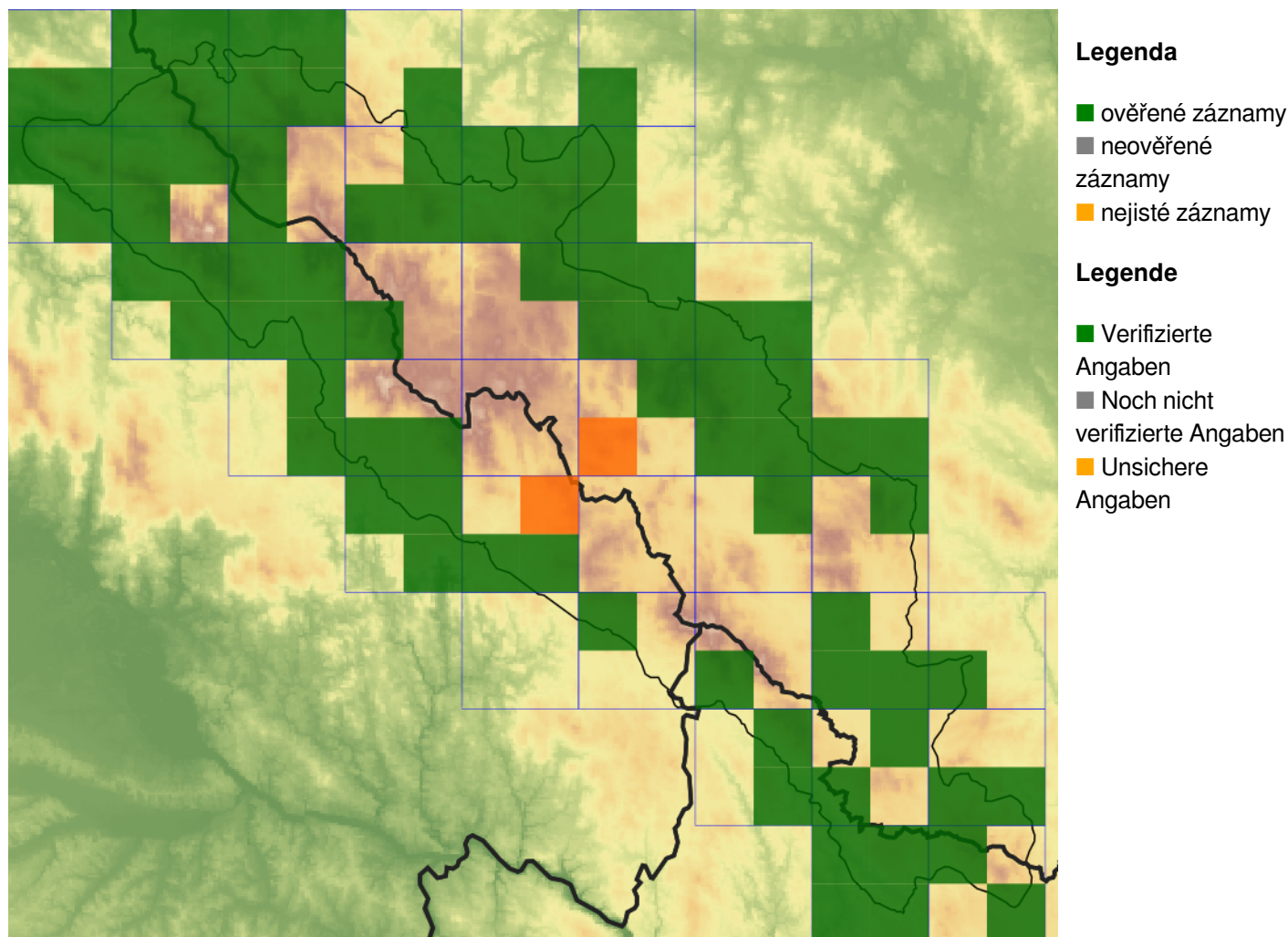
**Europäische Union  
Evropská unie**  
Europäischer Fonds für  
regionale Entwicklung  
Evropský fond pro  
regionální rozvoj



**Ziel ETZ | Cíl EÚS**  
Freistaat Bayern –  
Tschechische Republik  
Česká republika –  
Svobodný stát Bavorsko  
2014 – 2020 (INTERREG V)

  
**FLORA DES  
BÖHMERWALDES** **KVĚTENA  
ŠUMAVY**

## Mapa rozšíření/Erweiterungskarte



© Květena Šumavy/Flora des Böhmerwaldes 21/06/2026

Data o rozšíření rostlin pochází z Databáze české flóry a vegetace ([Pladias](#)), bavorské národní databáze ([AFvB](#)) a nově získaných dat v projektu Květena Šumavy. Data jsou zobrazována v síťové mapě založené na kvadrantech středoevropské mapovací sítě 5 × 3 zeměpisné minuty (ca. 5,5 × 5,9 km).

Die Verbreitungsdaten der Pflanzen stammen aus der Datenbank der Tschechischen Flora und Vegetation ([Pladias](#)), der Datenbank zur Flora von Bayern ([AFvB](#)) und neu erfassten Daten aus dem Projekt Flora des Böhmerwaldes. Angaben zur Verbreitung werden basierend auf dem Kartenraster für Mitteleuropa angegeben, abgeleitet von Quadranten mit 5 × 3 Bogenminuten (ca. 5,5 × 5,9 km).



**Evropská unie**  
Evropský fond pro regionální rozvoj



**Ziel ETZ | Cíl EÚS**  
Freistaat Bayern –  
Tschechische Republik  
Česká republika –  
Svobodný stát Bavorsko  
2014 – 2020 (INTERREG V)

FLORA DES  
BÖHMERWALDES

KVĚTENA  
ŠUMAVY

## Fotografie/Fotos



**Europäische Union  
Evropská unie**  
Europäischer Fonds für  
regionale Entwicklung  
Evropský fond pro  
regionální rozvoj



**Ziel ETZ | Cíl EÚS**  
Freistaat Bayern –  
Tschechische Republik  
Česká republika –  
Svobodný stát Bavorsko  
2014 – 2020 (INTERREG V)

**FLORA DES  
BÖHMERWALDES**   
**KVĚTENA  
ŠUMAVY**