

Pyrola chlorantha – hruštička zelenokvětá

Vytrvalá bylina hruštička zelenokvětá je průvodcem suchých a světlých, zejména borových lesů, kdysi rozšířeným roztroušeně od nížin do podhůří. V horské části Šumavy se druh nevyskytuje, ale záznamy o jejím výskytu poměrně věrně lemují hranici vymezeného území. Na české straně byla objevena až počátkem 20. století u Zelené Hory u Hamrů na Šumavě (Güttler in Rohlena 1926) a v okolí Albrechtovic v Libínském Předšumaví (J. Veselý 1926 PRC). Historicky byly také známy lokality na hranicích jihovýchodní Šumavy a Předšumaví v okolí obcí Brzotice a Bláto (Holub et Skalický 1959) a z okolí Vitěšovic (Kučera 1992). V Prachatickém Předšumaví byl druh ze studovaného území později doložen z okolí Hlásné Lhoty (S. Kučera 1974 CB). V popisovaném území a jeho nejbližším okolí byla hruštička zelenokvětá nalezena v nedávné době na Vimpersku, Chvalšinsku a Vyšebrodsku. Konkrétně se jedná o borový les v Pravětínském údolí (Chán et Žíla in Pavlíčko 1996, Půbal 2013, 2022 in NDOP 2022), dva borové lesy v okolí obce Buk (Půbal in Hadinec et al. 2003, Půbal 2022 in NDOP 2022), lesnatý vrch „Na Vršcích“ u Pravětína, les u Trhonína nedaleko Vícemil, borový les před Machů Mlýnem a okraje lesních cest u Švihova a Vojslavic (vše Půbal 2006). Z Chvalšinského Předšumaví pochází nález od bývalé osady Loutka (Grulich 2006) a z borových lesů Kraví hory u bývalé obce Břevniště (Vydrová 2003 in NDOP 2022). Na pomezí s Libínským Předšumavím byla hruštička zelenokvětá potvrzena v okolí samoty Vitěšovický statek (Vydrová 2011 in NDOP 2022). Na Vyšebrodsku byl druh objeven v borovém lese nedaleko Studánek (not. R. Paulič et D. Půbal 2008). Z bavorské i rakouské strany Šumavy jsou známy pouze staré literární údaje a v současné době je zde druh považován za vyhynulý nebo neznámý. Hruštička zelenokvětá dnes patří jednoznačně mezi nejhroženější zástupce rodu *Pyrola*. Částečnou příčinou jsou lesnické zásahy a postupující sukcesní změny na lokalitách. Druh je konkurenčně velmi slabý a zapojování vegetace na otevřených místech obtížně snáší. Očividný trend ústupu lze doložit vývojem stavu výše uvedených populací na Vimpersku. Ze všech relativně nedávno objevených lokalit, existujících v současné době pouze vymírající populace v údolí Pravětínského potoka a v obou borových lesích u Buku. Aktuální situace populací na Chvalšinsku a Vyšebrodsku není známa. Lokalita „Na Vršcích“ u Pravětína (ověřená ještě v roce 2013), představovala výškové maximum druhu pro celou ČR.

Pyrola chlorantha – Grünliches Wintergrün

Vytrvalá bylina hruštička zelenokvětá je průvodcem suchých a světlých, zejména borových lesů, kdysi rozšířeným roztroušeně od nížin do podhůří. V horské části Šumavy se druh nevyskytuje, ale záznamy o jejím výskytu poměrně věrně lemují hranici vymezeného území. Na české straně byla objevena až počátkem 20. století u Zelené Hory u Hamrů na Šumavě (Güttler in Rohlena 1926) a v okolí Albrechtovic v Libínském Předšumaví (J. Veselý 1926 PRC). Historicky byly také známy lokality na hranicích jihovýchodní Šumavy a Předšumaví v okolí obcí Brzotice a Bláto (Holub et Skalický 1959) a z okolí Vitěšovic (Kučera 1992). V Prachatickém Předšumaví byl druh ze studovaného území později doložen z okolí Hlásné Lhoty (S. Kučera 1974 CB). V popisovaném území a jeho nejbližším okolí byla hruštička zelenokvětá nalezena v nedávné době na Vimpersku, Chvalšinsku a Vyšebrodsku. Konkrétně se jedná o borový les v Pravětínském údolí (Chán et Žíla in Pavlíčko 1996, Půbal 2013, 2022 in NDOP 2022), dva borové lesy v okolí obce Buk (Půbal in Hadinec et al. 2003, Půbal 2022 in NDOP 2022), lesnatý vrch „Na Vršcích“ u Pravětína, les u Trhonína nedaleko Vícemil, borový les před Machů Mlýnem a okraje lesních cest u Švihova a Vojslavic (vše Půbal 2006). Z Chvalšinského Předšumaví pochází nález od bývalé osady Loutka (Grulich 2006) a z borových lesů Kraví hory u bývalé obce Břevniště (Vydrová 2003 in NDOP 2022). Na pomezí s Libínským Předšumavím byla hruštička zelenokvětá potvrzena v okolí samoty Vitěšovický statek (Vydrová 2011 in NDOP 2022). Na Vyšebrodsku byl druh objeven v borovém lese nedaleko Studánek (not. R. Paulič et D. Půbal 2008). Z bavorské i rakouské strany Šumavy jsou známy pouze staré literární údaje a v současné době je zde druh považován za vyhynulý nebo neznámý. Hruštička zelenokvětá dnes patří jednoznačně mezi nejhroženější zástupce rodu *Pyrola*. Částečnou příčinou jsou lesnické zásahy a postupující sukcesní změny na lokalitách. Druh je konkurenčně velmi slabý a zapojování vegetace na otevřených místech obtížně snáší. Očividný trend ústupu lze doložit vývojem stavu výše uvedených populací na Vimpersku. Ze všech relativně nedávno objevených lokalit, existujících v současné době pouze vymírající populace v údolí Pravětínského potoka a v obou borových lesích u Buku. Aktuální situace populací na Chvalšinsku a Vyšebrodsku není známa. Lokalita „Na Vršcích“ u Pravětína (ověřená ještě v roce 2013), představovala výškové maximum druhu pro celou ČR.

Červený seznam Šumavy/Rote Liste des Böhmerwaldes

CR (Critically Endangered/Kriticky ohrožený/Vom Aussterben bedroht) [A2]



Evropská unie
Evropský fond pro regionální rozvoj



Ziel ETZ / Cíl EUS
Freistaat Bayern –
Tschechische Republik
Svobodný stát Bavorsko
2014 – 2020 (INTERREG V)

FLORA DES
BÖHMERWALDES



KVĚTENA
ŠUMAVY

Literatura/Literatur



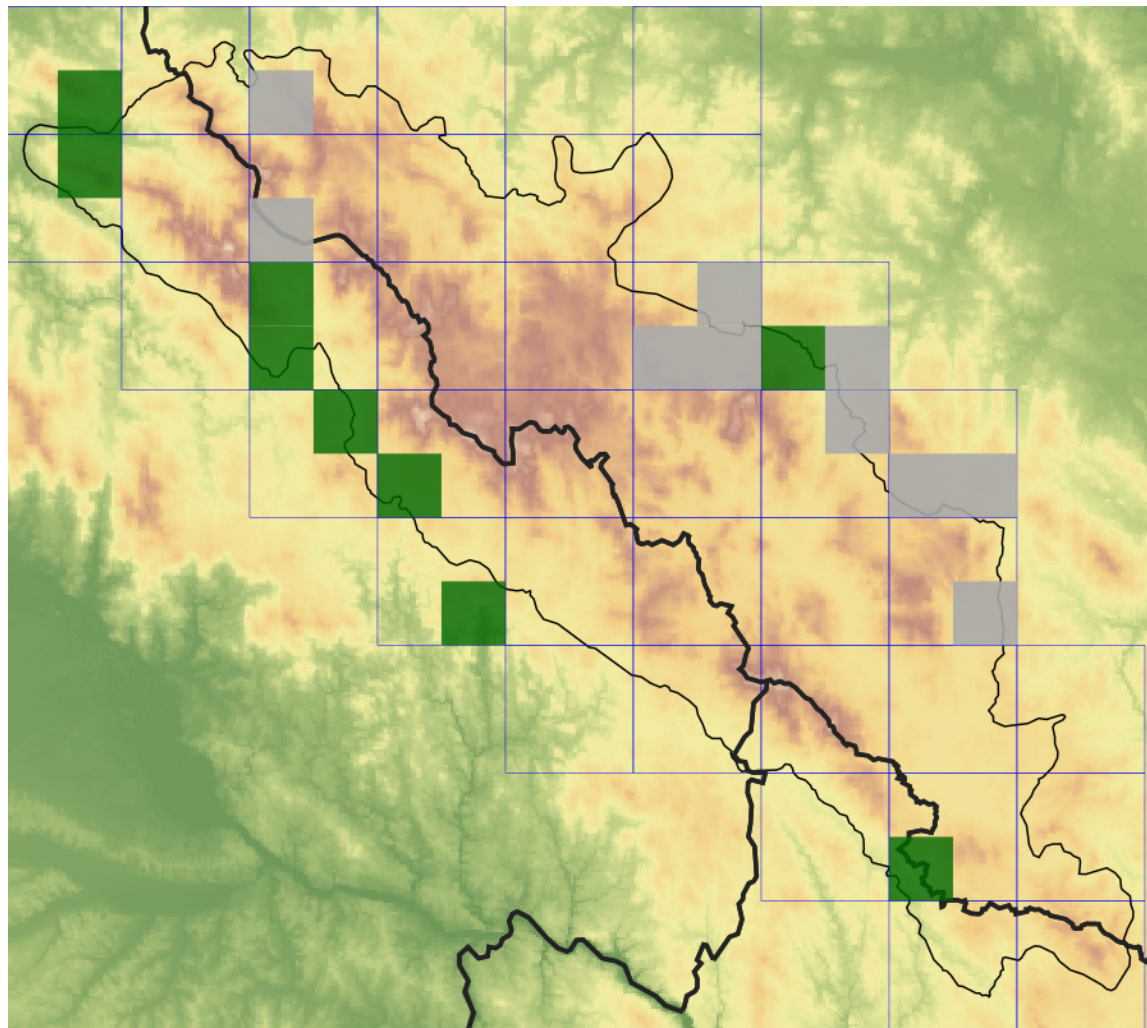
**Europäische Union
Evropská unie**
Europäischer Fonds für
regionale Entwicklung
Evropský fond pro
regionální rozvoj



Ziel ETZ | Cíl EÚS
Freistaat Bayern –
Tschechische Republik
Česká republika –
Svobodný stát Bavorsko
2014 – 2020 (INTERREG V)


FLORA DES
BÖHMERWALDES }
KVĚTENA
ŠUMAVY

Mapa rozšíření/Erweiterungskarte



Legenda

- ověřené záznamy
- neověřené záznamy
- nejisté záznamy

Legende

- Verifizierte Angaben
- Noch nicht verifizierte Angaben
- Unsichere Angaben

© Květena Šumavy/Flora des Böhmerwaldes 16/06/2026

Data o rozšíření rostlin pochází z Databáze české flóry a vegetace ([Pladias](#)), bavorské národní databáze ([AFvB](#)) a nově získaných dat v projektu Květena Šumavy. Data jsou zobrazována v síťové mapě založené na kvadrantech středoevropské mapovací sítě 5 × 3 zeměpisné minuty (ca. 5,5 × 5,9 km).

Die Verbreitungsdaten der Pflanzen stammen aus der Datenbank der Tschechischen Flora und Vegetation ([Pladias](#)), der Datenbank zur Flora von Bayern ([AFvB](#)) und neu erfassten Daten aus dem Projekt Flora des Böhmerwaldes. Angaben zur Verbreitung werden basierend auf dem Kartenraster für Mitteleuropa angegeben, abgeleitet von Quadranten mit 5 × 3 Bogenminuten (ca. 5,5 × 5,9 km).



Evropská unie
Evropský fond pro regionální rozvoj



Ziel ETZ | Cíl EÚS
Freistaat Bayern –
Tschechische Republik
Česká republika –
Svobodný stát Bavorsko
2014 – 2020 (INTERREG V)



Fotografie/Fotos



© Alena Vydrová

Pyrola chlorantha – Alena Vydrová – Boletice.



Europská unie
Evropská unie
Europäischer Fonds für
regionale Entwicklung
Evropský fond pro
regionální rozvoj



Ziel ETZ | Cíl EÚS
Freistaat Bayern –
Tschechische Republik
Česká republika –
Svobodný stát Bavorsko
2014 – 2020 (INTERREG V)

FLORA DES
BÖHMERWALDES



KVĚTENA
ŠUMAVY



© Alena Vydrová

Pyrola chlorantha – Alena Vydrová – Boletice.



**Europäische Union
Evropská unie**
Europäischer Fonds für
regionale Entwicklung
Evropský fond pro
regionální rozvoj



Ziel ETZ | Cíl EÚS
Freistaat Bayern –
Tschechische Republik
Česká republika –
Svobodný stát Bavorsko
2014 – 2020 (INTERREG V)

**FLORA DES
BÖHMERWALDES**
**KVĚTENA
ŠUMAVY**



© Alena Vydrová

***Pyrola chlorantha* – Alena Vydrová – Boletice.**



**Europäische Union
Evropská unie**
Europäischer Fonds für
regionale Entwicklung
Evropský fond pro
regionální rozvoj



Ziel ETZ | Cíl EÚS
Freistaat Bayern –
Tschechische Republik
Česká republika –
Svobodný stát Bavorsko
2014 – 2020 (INTERREG V)

**FLORA DES
BÖHMERWALDES**

**KVĚTEN
ŠUMAVY**