

## **Polystichum lonchitis – kapradina hrálovitá**

Kapradina hrálovitá roste ostrůvkovitě v horských oblastech severní polokoule, především nad horní hranicí lesa. V Evropě je výskyt omezen zejména na vyšší a spíše bazické oblasti. Ve středních a nižších polohách roste na skalách nebo na zdech s vápenitou maltou. Lokality na druhotných stanovištích mají zpravidla přechodný charakter. Na Šumavě se jedná o vzácný druh, který byl zaznamenán jak na skalách, tak na sekundárních stanovištích. Historicky je ze Šumavy udáváno asi pět lokalit, dnes neznámých. Avšak na dalších zhruba pěti lokalitách byl recentní výskyt v současnosti potvrzen. Z Královského hvozdu je známo několik historických lokalit: na skalnatém svahu nedaleko křižovatky cest od Černého jezera k Železné Rudě (Güttler in Rohlena 1929), druhotná lokalita na zídce statku v Hojsově Stráži (Nesvadbová & Sofron 1994; leg. J. Sofron 1979, PL). Na bavorské straně Šumavy zaznamenal kdysi jeden trs G. Prießhäußer na Javoru („Arber“, Süssenguth 1993] sussenguth1934]). Jediný recentní údaj z bavorské části Šumavy pochází od H. Kienera a K. Englmaiera z údolí Grosse Deffernik ([Horn & Diewald 2005). V centrální části Šumavy v oblasti Šumavských plání byla zaznamenána 1 rostlina na rulové skalce asi 1 km od Březníku při cestě na Modravu (Vondrák in Procházka & Kovaříková 1999) a historicky ve zděném silničním příkopu u Nového Světa (Purkyně 1881, PR). Recentní výskyt na Šumavských Pláních byl zjištěn nedaleko zaniklé obce Hůrka při okraji lesní cesty k jezeru Laka (1 rostlina, Štech 2015, CBFS) a u Prášílského potoka jižně od Prášil (1 rostlina, Štech & Lepší M. 2021, CB). V jv. části Šumavy je *P. lonchitis* známa v Hornovltavské kotlině, kde bylo nalezeno asi pět rostlin v bývalém vápencovém lomu u zaniklé osady Kyselov na SV úpatí Sovího vrchu (Majer et al. in Procházka & Kovaříková 1999). Nedaleko Černé v Pošumaví je historicky známa lokalita v zaniklé obci Hubenov při cestě k Muckovu (F. Milner 1948, PRC) již za hranicí vymezeného území. Z masivu Smrčiny bylo recentně zaznamenáno asi deset rostlin ve zdivu rozvalin chalupy nedaleko Nové Pece (Boublík & Douda in Hadinec et al. 2004).

Lokalita „Černý Kámen“, kterou z horské Šumavy udává Šourková (Šourková in Hejný & Slavík 1988: 273) je odtud udávána omylem, protože herbariový doklad S. Trapla (Trapl 1923, PRC) nebyl sebrán na Šumavě, nýbrž ve Velké Fatře (Procházka & Kovaříková 1999).

Höchster Standort: 1400 m ü. NHN

## **Polystichum lonchitis – Lanzen-Schildfarn**

Der Lanzen-Schildfarn wächst inselartig in den Gebirgsgebieten der Nordhalbkugel, vor allem oberhalb der oberen Waldgrenze. In Europa ist das Vorkommen besonders auf höhere und eher basische Gebiete beschränkt. In mittleren und niedrigeren Lagen wächst er auf Felsen oder an Mauern mit kalkhaltigem Mörtel. Die Lokalitäten an sekundären Standorten haben in der Regel einen vorübergehenden Charakter. Im Böhmerwald handelt es sich um eine seltene Art, die sowohl an Felsen, als auch an sekundären Standorten festgestellt wurde. Historisch werden aus dem Böhmerwald etwa fünf Lokalitäten angeführt, die heute verschollen sind. An weiteren ungefähr fünf Lokalitäten wurde jedoch das rezente Vorkommen in der Gegenwart bestätigt. Aus dem Künischen Gebirge sind einige historische Lokalitäten bekannt: an einem felsigen Hang nicht weit von der Kreuzung der Wege vom Schwarzen See nach Železná Ruda (Güttler in Rohlena 1929), die sekundäre Lokalität an einer kleinen Mauer des Bauernhofs in Hojsova Stráž (Nesvadbová & Sofron 1994; leg. J. Sofron 1979, PL). Auf bayerischer Seite des Böhmerwaldes wurde einst ein Büschel von G. Prießhäußer auf dem Arber festgestellt („Arber“, Süssenguth 1993] sussenguth1934]). Die einzige rezente Angabe aus dem bayerischen Teil des Böhmerwaldes stammt von H. Kiener und K. Englmaier aus dem Tal Große Deffernik ([Horn & Diewald 2005). Im zentralen Teil des Böhmerwaldes im Gebiet der Böhmerwald Ebenen wurde eine (1) Pflanze an einem kleinen Gneisfels etwa 1 km von Březník/dt. Pürstling an der Straße nach Modrava (Vondrák in Procházka & Kovaříková 1999) und historisch in einem gemauerten Straßengraben bei Nový Svět festgestellt (Purkyně 1881, PR). Das rezente Vorkommen in den Böhmerwald Ebenen wurde nicht weit von der verschwundenen Gemeinde Hůrka am Waldwegrand an den Laka-See (1 Pflanze, Štech 2015, CBFS) und am Prášílský potok/dt. Stubenbach südlich von Prášily/dt. Stubenbach festgestellt (1 Pflanze, Štech & Lepší M. 2021, CB). Im südöstlichen Teil des Böhmerwaldes ist *P. lonchitis* im Oberen Moldaubecken bekannt, wo etwa fünf Pflanzen im ehemaligen Kalkbruch bei der untergegangenen Ortschaft Kyselov am nordöstlichen Fuß des Bergs Soví vrch gefunden wurden (Majer et al. in Procházka & Kovaříková 1999). Nicht weit von Černá v Pošumaví ist die Lokalität in der verschwundenen Gemeinde Hubenov an der Straße nach Muckov (F. Milner 1948, PRC) schon hinter der Grenze des definierten Gebietes historisch bekannt. Aus dem Massiv des Hochfichtes/Smrčina wurden etwa zehn Pflanzen in Mauerwerkruinen eines Bauernhauses nicht weit von Nová Pec rezentmäßig festgestellt (Boublík & Douda in Hadinec et al. 2004).

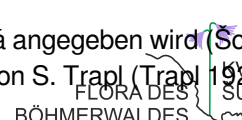
Die Lokalität „Černý Kámen“, die aus dem Gebirgs-Böhmerwald von Šourková angegeben wird (Šourková in Hejný & Slavík 1988: 273), wird von dort irrlicherweise angeführt, weil der Herbariumsnachweis von S. Trapl (Trapl 1923, PRC) nicht im



Evropská unie  
Evropský fond pro  
regionální rozvoj



Ziel ETZ | CIL EÚ  
Evropský fond pro  
regionální rozvoj  
Svobodný stát Bavorsko  
2014 – 2020 (INTERREG V)



SVĚTĚNÁ  
FLORA DES  
ŠUMAVY

Böhmerwald, sondern in der Großen Fatra gesammelt wurde (Procházka & Kovaříková 1999).

Höchster Standort: 1400 m ü. NHN

## Červený seznam Šumavy/Rote Liste des Böhmerwaldes

EN (Endangered/Ohrožený/Stark gefährdet) [C2a(i)]

### Literatura/Literatur

Horn K. & Diewald W. (2005) Weitere Nachweise bemerkenswerter Farnpflanzen (Pteridophyta) im Nationalpark Bayerischer Wald und angrenzenden Gebieten (2. Beitrag). – Hoppea 66: 233–242.

Nesvadbová J. & Sofron J. (1994) Příspěvek k poznání flóry západní části Šumavských plání a jihovýchodní části Královského hvozdu. – Erica 3: 23–37.

Rohlena J. (1929) Příspěvky k floristickému výzkumu Čech. IX. – Časopis Národního Muzea, řada přírod. 103: 1-17, 65-76.



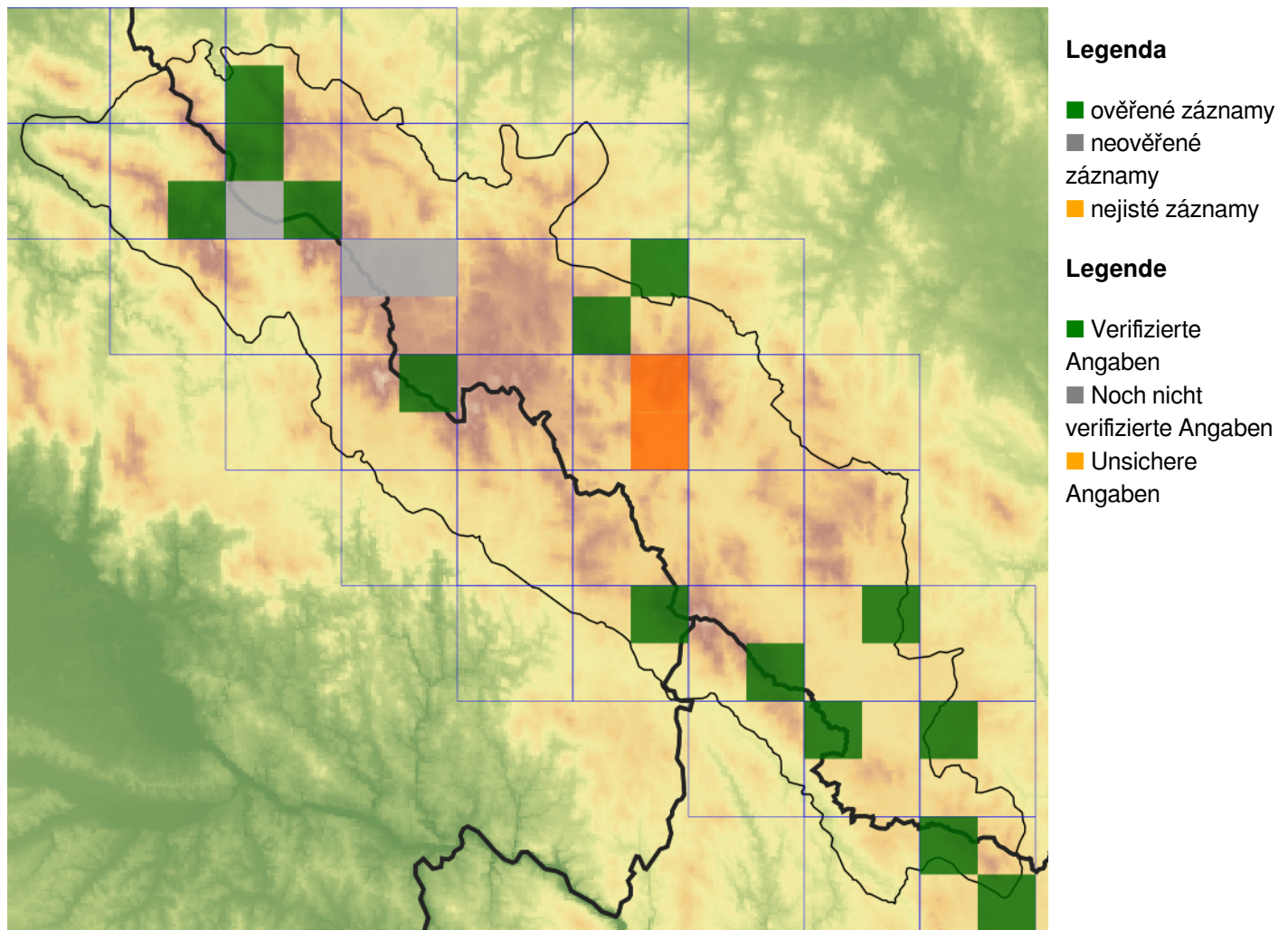
**Europäische Union  
Evropská unie**  
Europäischer Fonds für  
regionale Entwicklung  
Evropský fond pro  
regionální rozvoj



**Ziel ETZ | Cíl EÚS**  
Freistaat Bayern –  
Tschechische Republik  
Česká republika –  
Svobodný stát Bavorsko  
2014 – 2020 (INTERREG V)

**FLORA DES  
BÖHMERWALDES**  
KVĚTENA  
ŠUMAVY

## Mapa rozšíření/Erweiterungskarte



© Květena Šumavy/Flora des Böhmerwaldes 22/04/2026

Data o rozšíření rostlin pochází z Databáze české flóry a vegetace ([Pladias](#)), bavorské národní databáze ([AFvB](#)) a nově získaných dat v projektu Květena Šumavy. Data jsou zobrazována v síťové mapě založené na kvadrantech středoevropské mapovací sítě 5 × 3 zeměpisné minuty (ca. 5,5 × 5,9 km).

Die Verbreitungsdaten der Pflanzen stammen aus der Datenbank der Tschechischen Flora und Vegetation ([Pladias](#)), der Datenbank zur Flora von Bayern ([AFvB](#)) und neu erfassten Daten aus dem Projekt Flora des Böhmerwaldes. Angaben zur Verbreitung werden basierend auf dem Kartenraster für Mitteleuropa angegeben, abgeleitet von Quadranten mit 5 × 3 Bogenminuten (ca. 5,5 × 5,9 km).



**Evropská unie**  
Evropský fond pro regionální rozvoj



**Ziel ETZ | Cíl EÚS**  
Freistaat Bayern –  
Tschechische Republik  
Česká republika –  
Svobodný stát Bavorsko  
2014 – 2020 (INTERREG V)

FLORA DES  
BÖHMERWALDES

## Fotografie/Fotos



*Polystichum lonchitis* – Milan Štech – Prášily.



Europäische Union  
Evropská unie  
Europäischer Fonds für  
regionale Entwicklung  
Evropský fond pro  
regionální rozvoj



Ziel ETZ | Cíl EÚS  
Freistaat Bayern –  
Tschechische Republik  
Česká republika –  
Svobodný stát Bavorsko  
2014 – 2020 (INTERREG V)

FLORA DES  
BÖHMERWALDES

KVĚTENA  
ŠUMAVY



© Milan Štech

*Polystichum lonchitis* – Milan Štech – Prášily.



**Evropská unie**  
Evropská unie  
Europäischer Fonds für  
regionale Entwicklung  
Evropský fond pro  
regionální rozvoj



**Ziel ETZ | Cíl EÚS**  
Freistaat Bayern –  
Tschechische Republik  
Česká republika –  
Svobodný stát Bavorsko  
2014 – 2020 (INTERREG V)

**FLORA DES  
BÖHMERWALDES**  
  
**KVĚTENA  
ŠUMAVY**