

Polystichum aculeatum – kapradina laločnatá

Kapradina laločnatá je rozšířena od západní Evropy přes střední a jižní Evropu (a severní Afriku) na východ, kde ostrůvkovitě vyznívá do hor Balkánu, Anatólie, Kavkazu až do severního Iránu. V Evropě je tento allotetraploidní druh průvodcem humózních svahových lesů zejména horských a podhorských poloh. Na Šumavě se jedná spíše o vzácnější druh vyskytující se v menších populacích několika rostlin nebo i ojedinelých rostlin roztroušeně téměř po celém území. Na přirozených stanovištích osídluje podrost svahových listnatých lesů, humózní balvaniště, skalky a sutě. Vyskytuje se však též na druhotných stanovištích, kterými jsou kamenné zídky nebo staré vápencové lomy. **Polystichum aculeatum** se vyskytuje roztroušeně v sz. části Šumavy a v oblasti Boubínsko-stožecké hornatiny (např. Vollmann 1914, Moravec 1963, Kučera 1992, Skalický 1993, Nesvadbová & Sofron 1994, Procházka & Kovářiková 1999). Druh je vzácný až téměř chybí v oblasti Šumavských plání, kde byly zaznamenány jen ojedinelé lokality např. na skalách u toku Křemelné nedaleko Srní (Procházka 1965) nebo ve staré studni na Rejštejnském Zhůří (Štech in Wild et al. 2019). Podobně druh téměř chybí v Hornovltavské kotlině, kde je znám jen jediný údaj ve starém vápencovém lomu nedaleko Huťského dvora u Zadní Zvonkové (Pavličko in Procházka & Kovářiková 1999). Vzácný je v celé jv. části území, kde roste např. ve zdivu staré budovy v sedle Alpy u Nové Pece (Kučera 1992) nebo v zídce u silničky v Jelení (Štech et al. in Wild et al. 2019).

Nejvyšší výskyt: 1300 m n. m.

Polystichum aculeatum – Gelappter Schildfarn

Der Gelappte Schildfarn ist von Westeuropa über Mittel- und Südeuropa (und Nordafrika) in den Osten verbreitet, wo er in die Berge des Balkans, Anatóliens, des Kaukasus bis zum Nordiran inselartig ausklingt. In Europa begleitet diese allotetraploide Art humose Hangwälder besonders in den Gebirgs- und Vorgebirgslagen. Im Böhmerwald handelt es sich eher um eine seltener Art, die in kleineren Populationen einiger Pflanzen oder auch vereinzelter Pflanzen zerstreut fast im ganzen Gebiet vorkommt. Auf natürlichen Standorten besiedelt er den Unterwuchs von Hangnadelwäldern, humose Felsblockgebiete, Felsen und Schutt. Er kommt jedoch auch auf sekundären Standorten vor, welche steinerne Mauer oder alte Kalkbrüche darstellen. *Polystichum aculeatum* kommt zerstreut im nordwestlichen Teil des Böhmerwaldes und im Gebiet des Berglandes Boubínsko-stožecká hornatina vor (z. B. Vollmann 1914, Moravec 1963, Kučera 1992, Skalický 1993, Nesvadbová & Sofron 1994, Procházka & Kovářiková 1999). Die Art ist selten bis fehlt fast im Gebiet der Böhmerwald Ebenen, wo nur vereinzelte Lokalitäten festgestellt wurden, z. B. auf Felsen an der Křemelná nicht weit von Srní (Procházka 1965) oder in einem alten Brunnen in Rejštejnském Zhůří (Štech in Wild et al. 2019). Ähnlich fehlt die Art fast im Oberen Moldaubecken, wo nur die einzige Angabe in einem alten Kalkbruch nicht weit von Huťský dvůr bei Zadní Zvonková bekannt ist (Pavličko in Procházka & Kovářiková 1999). Selten ist er im ganzen südöstlichen Teil des Gebietes, wo er z. B. im Mauerwerk eines alten Gebäudes im Sattel „Alpen“ bei Nová Pec (Kučera 1992) oder in einer kleinen Mauer an einer kleinen Straße in Jelení wächst (Štech et al. in Wild et al. 2019).

Nejvyšší výskyt: 1300 m n. m.

Červený seznam Šumavy/Rote Liste des Böhmerwaldes

NT (Near Threatened/Blízké ohrožení/Potenziell gefährdet)

Literatura/Literatur

Kučera S. (1992) Floristické údaje z terénního výzkumu Šumavy. – Ms. (Excerpt z exkurzních deníků z let 1961-1992), sestavil M. Štech, depon. in: M. Štech, České Budějovice.

Moravec J. (1963) Příspěvek k rozšíření Pteridophyt v jihozápadních a jižních Čechách. – Preslia 35: 255–276.

Nesvadbová J. & Sofron J. (1994) Příspěvek k poznání flóry západní části Šumavských plání a jihovýchodní části Královského hvozdu. – Erica 3: 23–37.

Procházka F. & Kovářiková J. (1999) Významnější nové nálezy v květeně české Šumavy a nejvyšších poloh Předšumaví. – Erica 8: 23–74.

Procházka F. (1965) K rozšíření Pteridophyt na Šumavě a v Předšumaví. – Sborník Jihočeského Muzea, Přír. Vědy 5: 37–60.

Skalický V. (1993) Floristický výzkum květeně Šumavy. – Ms. (Excerpt z exkurzních deníků z let 1950–1993), depon. in: V. Chán, Strakonice [cf. item Kolektiv 1995–2000]

Vollmann F. (1914) Flora von Bayern, 840 p., Verlagsbuchhandlung Eugen Ulmer, Stuttgart.

Wild J., Kaplan Z., Danihelka J., Petřík P., Chytrý M., Novotný P., Rohn M., Šulc V., Brůna J., Chobot K., Ekrt L., Holubová D., Knollová I., Kocián P., Štech M., Štěpánek J. & Zouhar V. (2019) Plant distribution data for the Czech Republic integrated in the Pladias database. – Preslia 91: 1–24. Dostupné z: <https://pladias.cz/> [cit. 2020-22].



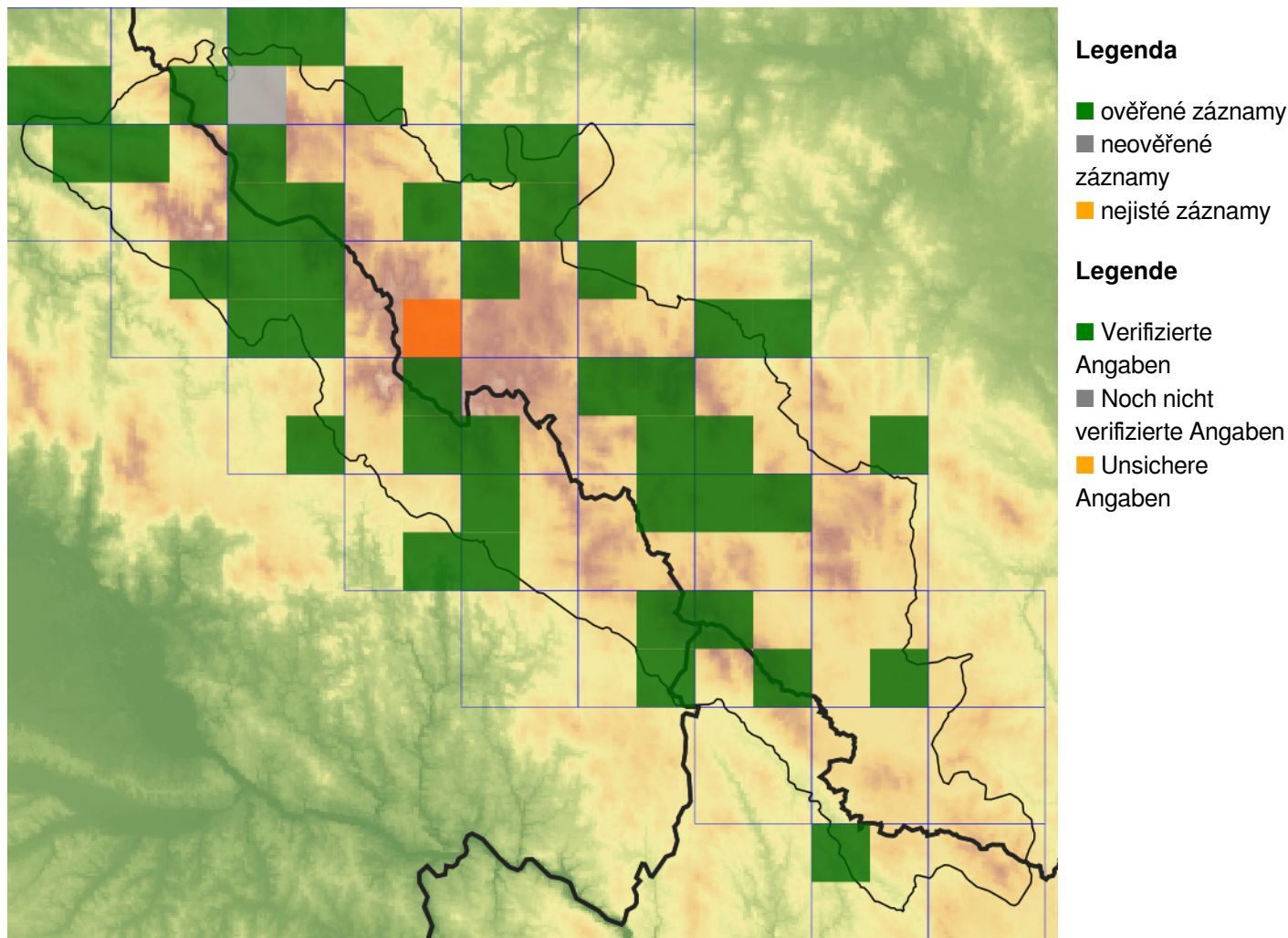
**Europäische Union
Evropská unie**
Europäischer Fonds für
regionale Entwicklung
Evropský fond pro
regionální rozvoj



Ziel ETZ | Cíl EÚS
Freistaat Bayern –
Tschechische Republik
Česká republika –
Svobodný stát Bavorsko
2014 – 2020 (INTERREG V)


FLORA DES
BÖHMERWALDES }
KVĚTENA
ŠUMAVY

Mapa rozšíření/Erweiterungskarte



© Květena Šumavy/Flora des Böhmerwaldes 21/04/2026

Data o rozšíření rostlin pochází z Databáze české flóry a vegetace ([Pladias](#)), bavorské národní databáze ([AFvB](#)) a nově získaných dat v projektu Květena Šumavy. Data jsou zobrazována v síťové mapě založené na kvadrantech středoevropské mapovací sítě 5 × 3 zeměpisné minuty (ca. 5,5 × 5,9 km).

Die Verbreitungsdaten der Pflanzen stammen aus der Datenbank der Tschechischen Flora und Vegetation ([Pladias](#)), der Datenbank zur Flora von Bayern ([AFvB](#)) und neu erfassten Daten aus dem Projekt Flora des Böhmerwaldes. Angaben zur Verbreitung werden basierend auf dem Kartenraster für Mitteleuropa angegeben, abgeleitet von Quadranten mit 5 × 3 Bogenminuten (ca. 5,5 × 5,9 km).



Evropská unie
Evropský fond pro regionální rozvoj



Ziel ETZ | Cíl EÚS
Freistaat Bayern –
Tschechische Republik
Česká republika –
Svobodný stát Bavorsko
2014 – 2020 (INTERREG V)

FLORA DES
BÖHMERWALDES

Fotografie/Fotos



Polystichum aculeatum – Libor Ekrť – Stožec.



**Europäische Union
Evropská unie**
Europäischer Fonds für
regionale Entwicklung
Evropský fond pro
regionální rozvoj



Ziel ETZ | Cíl EÚS
Freistaat Bayern –
Tschechische Republik
Česká republika –
Svobodný stát Bavorsko
2014 – 2020 (INTERREG V)

**FLORA DES
BÖHMERWALDES**
**KVĚTENA
ŠUMAVY**



© Libor Ekrť

***Polystichum aculeatum* – Libor Ekrť – Stožec.**



**Europäische Union
Evropská unie**
Europäischer Fonds für
regionale Entwicklung
Evropský fond pro
regionální rozvoj



Ziel ETZ | Cíl EÚS
Freistaat Bayern –
Tschechische Republik
Česká republika –
Svobodný stát Bavorsko
2014 – 2020 (INTERREG V)

**FLORA DES
BÖHMERWALDES**
**KVĚTENÁ
ŠUMAVY**



© Libor Ekrť

***Polystichum aculeatum* – Libor Ekrť – Stožec.**



***Polystichum aculeatum* – Cornelia Straubinger – Regenhütte.**



**Europäische Union
Evropská unie**
Europäischer Fonds für
regionale Entwicklung
Evropský fond pro
regionální rozvoj



Ziel ETZ | Cíl EÚS
Freistaat Bayern –
Tschechische Republik
Česká republika –
Svobodný stát Bavorsko
2014 – 2020 (INTERREG V)

**FLORA DES
BÖHMERWALDES**

**KVĚTENA
ŠUMAVY**