

Ophioglossum vulgatum – hadí jazyk obecný

Hadí jazyk obecný se vyskytuje ostrůvkovitě na celé severní polokouli zejména v Evropě a východní části Severní Ameriky. V Evropě se vyskytuje roztroušeně po celém území kromě východní části a nejsevernějších a nejižnějších partií. Jedná se o průvodce podmáčených, často slatinných luk na minerálně spíše bohatších půdách. Rozšíření hadího jazyku obecného je zpravidla vázáno na území slatin a bazických podkladů, které se na Šumavě téměř nevyskytují, a proto na Šumavu zasahuje pouze okrajově a je zde velmi vzácný (Ekrt in Kaplan et al. 2017). Jedná se však také o druh velice nenápadný, který může být často přehlížen. Nejstarší údaj ze Šumavy pochází z Hornovltavské kotliny od Horní Plané z luk u Huťského Dvora (W. Hirsch 1937 OH). Výskyt na této lokalitě však nebyl později již nikým ověřen a zřejmě zanikl. Další výskyty hadího jazyku obecného na Šumavě jsou recentní. Na severním okraji Svatotomášské hornatiny na dně bývalého vápencového lomu je známa lokalita s nevelkým počtem jedinců na severovýchodním úpatí Sovího vrchu u zaniklé obce Kyselov (Pavlíčko in Procházka 1998). V Boubínsko-stožecké hornatině na vrcholovém hřebeni kopce Spáleníště u Českých Žlebů se nachází v současnosti nejpočetnější lokalita druhu na Šumavě vůbec, čítající minimálně několik stovek až tisíc exemplářů (Ekrt & Půbal 2008). Hadí jazyk obecný zde netypicky roste v podrostu jistě vysazeného jasanového porostu. Podrost však má přirozený charakter blízký vlhkým horským klenovým bučinám (Ekrt 2008). Na sz. okraji Šumavských plání roste také početná populace na bývalé střelnici v místě zaniklé obce Zhůří nedaleko Nové Hůrky (Ekrt & Půbal 2008). Hadí jazyk obecný zde roste v druhově bohatém porostu květnatých smilkových trávniků společně s dalšími zástupci čeledi hadilkovitých *Botrychium lunaria*, *B. matricariifolium* na několika mikrolokalitách. Výskyt druhu je zde zřejmě podmíněn přítomností vápencového štěrku, který byl v minulosti na střelnici využíván pro zpevňování cest. V současné době na některých šumavských lokalitách druh ohrožený není (Spáleníště), na některých je naopak jeho výskyt značně ohrožen vzrůstajícím zástínem a sukcesí dřevin (Kyselov). Na lokalitě u Zhůří nechala Správa NP Šumava část náletových dřevin v nedávné době vykácet a místa s hadím jazykem jsou vhodně pasena skotem, aby byly blokovány sukcesní změny nepříznivé pro výskyt druhu.

Nejvyšší výskyt: 930 m n. m.

Ophioglossum vulgatum – Gewöhnliche Natternzunge

Die Gewöhnliche Natternzunge kommt auf der ganzen Nordhalbkugel besonders in Europa und im Ostteil von Nordamerika inselartig vor. In Europa kommt sie auf dem ganzen Gebiet außer dem Ostteil und den nördlichsten und südlichsten Partien zerstreut vor. Es handelt sich um einen Begleiter von versumpften, oft moorartigen Wiesen auf eher mineralreicheren Böden. Die Verbreitung der Gewöhnlichen Natternzunge ist in der Regel an Moore und basische Untergründe gebunden, die im Böhmerwald kaum vorkommen, und deshalb greift sie in den Böhmerwald nur randweise ein und ist hier sehr selten (Ekrt in Kaplan et al. 2017). Es handelt sich jedoch auch um eine sehr unauffällige Art, die oft übersehen werden kann. Die älteste Angabe aus dem Böhmerwald stammt aus dem Oberen Moldaubecken von Horní Planá aus Wiesen bei Huťský Dvůr (W. Hirsch 1937 OH). Das Vorkommen in dieser Lokalität wurde jedoch später von niemandem mehr überprüft und ging wahrscheinlich unter. Das weitere Vorkommen der Gewöhnlichen Natternzunge im Böhmerwald ist rezent. Am nördlichen Rand des Berglandes Svatotomášská hornatina am Grund des ehemaligen Kalkbruchs ist eine Lokalität mit geringer Zahl der Einzelpflanzen am nordöstlichen Fuß von Soví vrch beim untergegangenen Dorf Kyselov bekannt (Pavlíčko in Procházka 1998). Im Bergland Boubínsko-stožecká hornatina am Gipfelkamm des Hügels Spáleníště bei České Žleby befindet sich die in der Gegenwart zahlreichste Lokalität der Art im Böhmerwald überhaupt, die mindestens einige Hunderte bis eintausend Exemplare zählt (Ekrt & Půbal 2008). Die Gewöhnliche Natternzunge wächst hier untypisch im Unterwuchs des bestimmt gepflanzten Eschenbewuchses. Der Bewuchs hat natürlichen Charakter, der feuchten gebirgigen Bergahorn-Buchenwäldern nah ist (Ekrt 2008). Am südwestlichen Rand der Böhmerwald Ebenen wächst auch eine zahlreiche Population auf dem ehemaligen Schießplatz an der Stelle der untergegangenen Gemeinde Zhůří nicht weit von Nová Hůrka (Ekrt & Půbal 2008). Die Gewöhnliche Natternzunge wächst hier im artenreichen Bewuchs der krautreichen Borstgrasrasen zusammen mit weiteren Vertretern der Familie der Natternzungengewächse *Botrychium lunaria*, *B. matricariifolium* in einigen Mikrolokalitäten. Das Vorkommen der Art ist hier wahrscheinlich durch die Anwesenheit des Kalksteinkieses bedingt, der in der Vergangenheit auf dem Schießplatz für die Straßenbefestigung genutzt wurde. In der Gegenwart ist die Art in einigen Böhmerwälder Lokalitäten nicht bedroht (Spáleníště), in einigen ist das Vorkommen im Gegenteil erheblich durch die ansteigende Beschattung und Sukzession von Gehölzen erheblich bedroht (Kyselov). In der Lokalität bei Zhůří ließ die Verwaltung des Nationalparks Böhmerwald einen Teil von Besamungsgehölzen roden und die Stellen mit der Gewöhnlichen Natternzunge werden auf geeignete Weise von Vieh geweidet, damit die Sukzessionsänderungen blockiert werden, die für das Vorkommen der Art ungünstig sind.



Evropská unie
Evropský fond pro
regionální rozvoj



ZIEL ETZ
CIL EUS
Freistaat Bayern –
Tschechische Republik
Česká republika –
Svobodný stát Bavorsko
2014 – 2020 (INTERREG V)

FLORA DES
BÖHMERWALDES
KVĚTENA
ŠUMAVY

Nejvyšší výskyt: 930 m n. m.

Červený seznam Šumavy/Rote Liste des Böhmerwaldes

EN (Endangered/Ohrožený/Stark gefährdet) [C2a(i)]

Literatura/Literatur

Ekrat L. & Půbal D. (2008) Novinky v květeně cévnatých rostlin české Šumavy a přiléhajícího Předšumaví. I. – *Silva Gabreta* 14:19–39.

Ekrat L. (2008) Vzácná hadilka objevena na centrální Šumavě. – *Šumava* 13(1): 16–17.

Kaplan Z., Danihelka J., Koutecký P., Šumberová K., Ekrat L., Grulich V., Řepka R., Hroudová Z., Štěpánková J., Dvořák V., Dančák M., Dřevojan P. & Wild J. (2017) Distributions of vascular plants in the Czech Republic. Part 4. – *Preslia* 89: 115–201.

Procházka F. (1998) Novinky šumavské květeny. – *Zprávy České Botanické Společnosti* 32: 123–136.



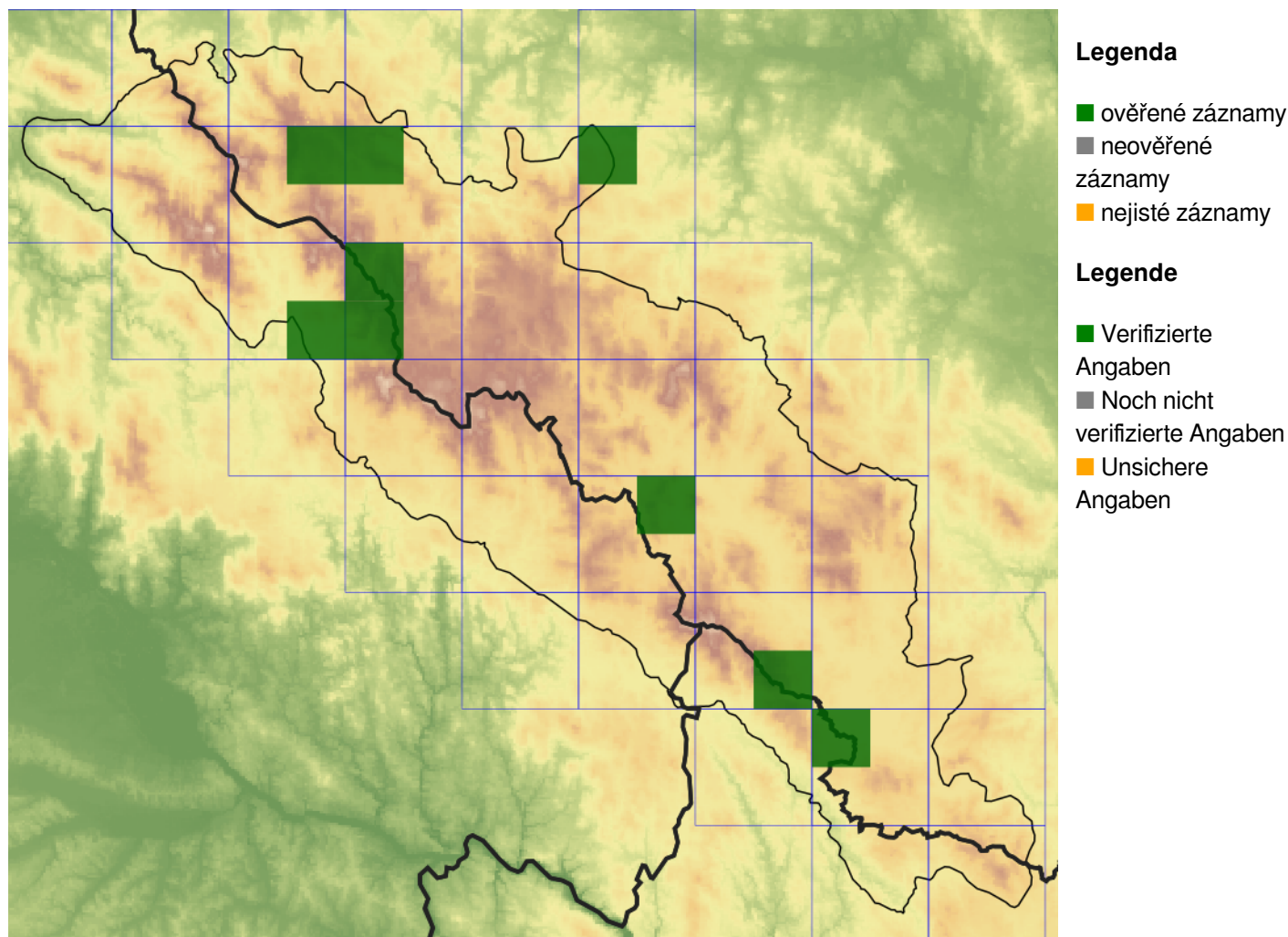
**Europäische Union
Evropská unie**
Europäischer Fonds für
regionale Entwicklung
Evropský fond pro
regionální rozvoj



Ziel ETZ | Cíl EÚS
Freistaat Bayern –
Tschechische Republik
Česká republika –
Svobodný stát Bavorsko
2014 – 2020 (INTERREG V)



Mapa rozšíření/Erweiterungskarte



© Květena Šumavy/Flora des Böhmerwaldes 21/06/2026

Data o rozšíření rostlin pochází z Databáze české flóry a vegetace ([Pladius](#)), bavorské národní databáze ([AFvB](#)) a nově získaných dat v projektu Květena Šumavy. Data jsou zobrazována v síťové mapě založené na kvadrantech středoevropské mapovací sítě 5 × 3 zeměpisné minuty (ca. 5,5 × 5,9 km).

Die Verbreitungsdaten der Pflanzen stammen aus der Datenbank der Tschechischen Flora und Vegetation ([Pladius](#)), der Datenbank zur Flora von Bayern ([AFvB](#)) und neu erfassten Daten aus dem Projekt Flora des Böhmerwaldes. Angaben zur Verbreitung werden basierend auf dem Kartenraster für Mitteleuropa angegeben, abgeleitet von Quadranten mit 5 × 3 Bogenminuten (ca. 5,5 × 5,9 km).



Evropská unie
Evropský fond pro regionální rozvoj



Ziel ETZ | Cíl EÚS
Freistaat Bayern –
Tschechische Republik
Česká republika –
Svobodný stát Bavorsko
2014 – 2020 (INTERREG V)

FLORA DES
BÖHMERWALDES

KVĚTENA
ŠUMAVY

Fotografie/Fotos



© Libor Ekrť

Ophioglossum vulgatum – Libor Ekrť – Kepelské Zhůří.



**Europäische Union
Evropská unie**
Europäischer Fonds für
regionale Entwicklung
Evropský fond pro
regionální rozvoj



Ziel ETZ | Cíl EÚS
Freistaat Bayern –
Tschechische Republik
Česká republika –
Svobodný stát Bavorsko
2014 – 2020 (INTERREG V)

FLORA DES
BÖHMERWALDES

KVĚTENA
ŠUMAVY



© Libor Ekrť

Ophioglossum vulgatum – Libor Ekrť – Kepelské Zhůří.



**Europäische Union
Evropská unie**
Europäischer Fonds für
regionale Entwicklung
Evropský fond pro
regionální rozvoj



Ziel ETZ | Cíl EÚS
Freistaat Bayern –
Tschechische Republik
Česká republika –
Svobodný stát Bavorsko
2014 – 2020 (INTERREG V)

**FLORA DES
BÖHMERWALDES**

**KVĚTENA
ŠUMAVY**