

***Oenothera biennis* – pupalka dvouletá**

Celkové rozšíření pupalky dvouleté zahrnuje Evropu a východní Asii, údaje o jejím výskytu v Severní Americe se vztahují k jinému druhu (Rostaňski et al. 2010). Odedávna je pěstována jako léčivá rostlina, popř. jako pícnina nebo zelenina (Jehlík 1997). Na Šumavě se vyskytuje poměrně vzácně. Roste na antropogenních biotopech, jako jsou okraje silnic, železniční násypy a ruderalní místa v obcích. Nejvíce záznamů pochází z bavorské části území, údajů z Čech je asi o polovinu méně a v Rakousku zprávy o výskytu druhu chybí (BIB 2021, Pladias 2021, ZOBODAT 2021). Vzhledem k tomu, že pupalky patří k determinčně obtížným skupinám rostlin, nelze vyloučit, že některé záznamy v mapce se ve skutečnosti vztahují k jiným, podobným druhům pupalek. Ověřené údaje pochází např. z Loučovic, od Polečnice, Volar a Zelené Lhoty (Jehlík 1997, Pladias 2021).

Nejvyšší výskyt: 850 m n. m.

***Oenothera biennis* – Zweijährige Nachtkerze, Gewöhnliche Nachtkerze**

Celkové rozšíření pupalky dvouleté zahrnuje Evropu a východní Asii, údaje o jejím výskytu v Severní Americe se vztahují k jinému druhu (Rostaňski et al. 2010). Odedávna je pěstována jako léčivá rostlina, popř. jako pícnina nebo zelenina (Jehlík 1997). Na Šumavě se vyskytuje poměrně vzácně. Roste na antropogenních biotopech, jako jsou okraje silnic, železniční násypy a ruderalní místa v obcích. Nejvíce záznamů pochází z bavorské části území, údajů z Čech je asi o polovinu méně a v Rakousku zprávy o výskytu druhu chybí (BIB 2021, Pladias 2021, ZOBODAT 2021). Vzhledem k tomu, že pupalky patří k determinčně obtížným skupinám rostlin, nelze vyloučit, že některé záznamy v mapce se ve skutečnosti vztahují k jiným, podobným druhům pupalek. Ověřené údaje pochází např. z Loučovic, od Polečnice, Volar a Zelené Lhoty (Jehlík 1997, Pladias 2021).

Nejvyšší výskyt: 850 m n. m.

Červený seznam Šumavy/Rote Liste des Böhmerwaldes

NA (Not Applicable/Nevhodné pro hodnocení/Bewertungsungeeignet)

Literatura/Literatur



**Europäische Union
Evropská unie**
Europäischer Fonds für
regionale Entwicklung
Evropský fond pro
regionální rozvoj



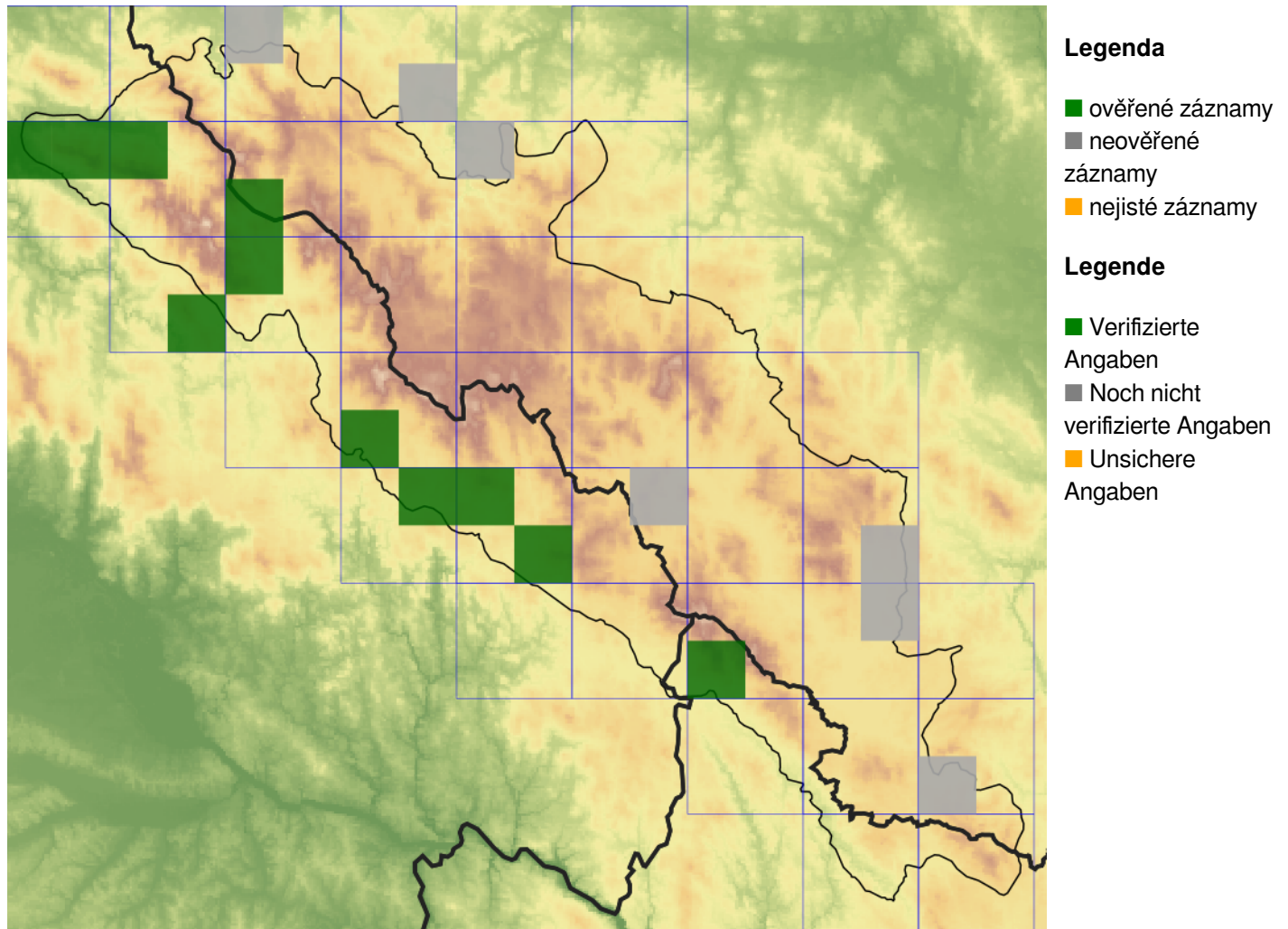
Ziel ETZ | Cíl EÚS
Freistaat Bayern –
Tschechische Republik
Česká republika –
Svobodný stát Bavorsko
2014 – 2020 (INTERREG V)



FLORA DES
BÖHMERWALDES

KVĚTENA
ŠUMAVY

Mapa rozšíření/Erweiterungskarte



© Květena Šumavy/Flora des Böhmerwaldes 17/06/2026

Data o rozšíření rostlin pochází z Databáze české flóry a vegetace ([Pladias](#)), bavorské národní databáze ([AFvB](#)) a nově získaných dat v projektu Květena Šumavy. Data jsou zobrazována v síťové mapě založené na kvadrantech středoevropské mapovací sítě 5 × 3 zeměpisné minuty (ca. 5,5 × 5,9 km).

Die Verbreitungsdaten der Pflanzen stammen aus der Datenbank der Tschechischen Flora und Vegetation ([Pladias](#)), der Datenbank zur Flora von Bayern ([AFvB](#)) und neu erfassten Daten aus dem Projekt Flora des Böhmerwaldes. Angaben zur Verbreitung werden basierend auf dem Kartenraster für Mitteleuropa angegeben, abgeleitet von Quadranten mit 5 × 3 Bogenminuten (ca. 5,5 × 5,9 km).



Evropská unie
Evropský fond pro regionální rozvoj



Ziel ETZ | Cíl EÚS
Freistaat Bayern –
Tschechische Republik
Česká republika –
Svobodný stát Bavorsko
2014 – 2020 (INTERREG V)

FLORA DES
BÖHMERWALDES

KVĚTENA
ŠUMAVY

Fotografie/Fotos



Oenothera biennis – Milan Štech – Lenora.



**Europäische Union
Evropská unie**
Europäischer Fonds für
regionale Entwicklung
Evropský fond pro
regionální rozvoj



Ziel ETZ | Cíl EÚS
Freistaat Bayern –
Tschechische Republik
Česká republika –
Svobodný stát Bavorsko
2014 – 2020 (INTERREG V)

**FLORA DES
BÖHMERWALDES**
**KVĚTENA
ŠUMAVY**



Oenothera biennis – Milan Štech – Lenora.



Evropská unie
Evropská unie
Europäischer Fonds für
regionale Entwicklung
Evropský fond pro
regionální rozvoj



Ziel ETZ | Cíl EÚS
Freistaat Bayern –
Tschechische Republik
Česká republika –
Svobodný stát Bavorsko
2014 – 2020 (INTERREG V)

**FLORA DES
BÖHMERWALDES**

KVĚTENA
ŠUMAVY