

Lycopodiella inundata – plavuňka zaplavovaná

Plavuňka zaplavovaná je oceánicky laděný druh s hlavním rozšířením ve střední a západní Evropě a na východě severní Ameriky. Na Šumavě byla zaznamenána roztroušeně až vzácně v sz. části české a bavorské Šumavy, v jv. části Šumavy je velmi vzácná a v rakouské části Šumavy chybí. Plavuňka preferuje vlhké rašelinné nebo minerální půdy především v iniciálních stádiích sukcese, tedy na místech s ne zcela zapojenou bylinnou vegetací. Výskyty na sukcesně stárnoucích plochách po čase zanikají, avšak v případě vhodných disturbancí se může rychle šířit na ekologicky vhodná stanoviště v okolí. Na Šumavě plavuňka zaplavovaná roste nebo v minulosti rostla na slatích, okrajích rašelinišť, jezer, v terénních depresích bývalých tankových střelnic, na průsecích po hraničních zátarasech, v pískovnách, zemnicích, kde snáší i krátkodobé zaplavení.

Velká část lokalit známých v minulosti zanikla a dokonce v 80. letech 20. století byl druh řazen mezi nezvěstné druhy Šumavy (Sendtner 1860, Moravec 1963; Procházka 1965, Pavlíčko & Procházka 1998). V současné době plavuňka zaplavovaná roste na české straně Šumavy zřejmě asi jen na 9 lokalitách vždy druhotného charakteru: dno opuštěného lomu u bývalé obce Zhůří u Nové Hůrky, při okraji lesní cesty u Rybárny nedaleko Modravy, při okraji cesty na Javorníku u Stach, v písničku v prostoru bývalé střelnice u Kvildy, na bývalém vojenském cvičišti Radost u Klášterce, zarůstající lesní cesta v bývalé obci Stodůlky, bývalá obec Horní Světlé Hory, pískovna v Novém Údolí, rašelinný okraj lesní cesty severně od bývalé obce Jasánky (podrobný přehled lokalit viz Kaplan et al. 2019). V bavorské části Šumavy je dnes známa z plovoucích ostrůvků Malého Javorského jezera (Horn & Diewald 2005) a na rašelinných prameništích v údolí potoka Kleiner Schwarzbach severovýchodně od Luzného + please other add W. Diewald.

Lycopodiella inundata – Sumpf-Bärlapp, Gewöhnlicher Sumpf-Bärlapp



Plavuňka zaplavovaná je oceánicky laděný druh s hlavním rozšířením ve střední a západní Evropě a na východě severní Ameriky. Na Šumavě byla zaznamenána roztroušeně až vzácně v sz. části české a bavorské Šumavy, v jv. části Šumavy je velmi vzácná a v rakouské části Šumavy chybí. Plavuňka preferuje vlhké rašelinné nebo minerální půdy především v iniciálních stádiích sukcese, tedy na místech s ne zcela zapojenou bylinnou vegetací. Výskyty na sukcesně stárnoucích plochách po čase zanikají, avšak v případě vhodných disturbancí se může rychle šířit na ekologicky vhodná stanoviště v okolí. Na Šumavě plavuňka zaplavovaná roste nebo v minulosti rostla na slatích, okrajích rašelinišť, jezer, v terénních depresích bývalých tankových střelnic, na průsecích po hraničních zátarasech, v pískovnách, zemnicích, kde snáší i krátkodobé zaplavení.

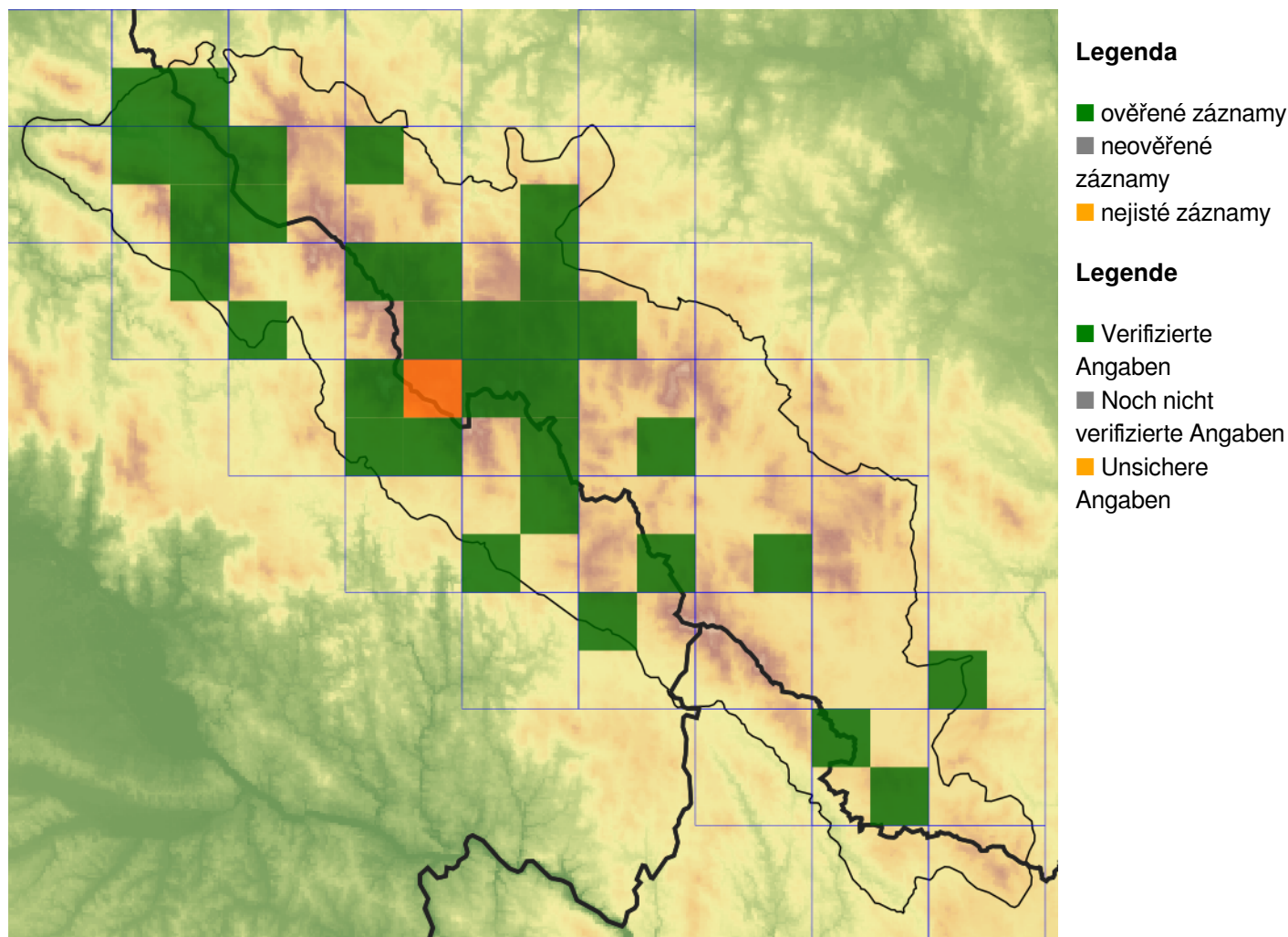
Velká část lokalit známých v minulosti zanikla a dokonce v 80. letech 20. století byl druh řazen mezi nezvěstné druhy Šumavy (Sendtner 1860, Moravec 1963; Procházka 1965, Pavlíčko & Procházka 1998). V současné době plavuňka zaplavovaná roste na české straně Šumavy zřejmě asi jen na 9 lokalitách vždy druhotného charakteru: dno opuštěného lomu u bývalé obce Zhůří u Nové Hůrky, při okraji lesní cesty u Rybárny nedaleko Modravy, při okraji cesty na Javorníku u Stach, v písničku v prostoru bývalé střelnice u Kvildy, na bývalém vojenském cvičišti Radost u Klášterce, zarůstající lesní cesta v bývalé obci Stodůlky, bývalá obec Horní Světlé Hory, pískovna v Novém Údolí, rašelinný okraj lesní cesty severně od bývalé obce Jasánky (podrobný přehled lokalit viz Kaplan et al. 2019). V bavorské části Šumavy je dnes známa z plovoucích ostrůvků Malého Javorského jezera (Horn & Diewald 2005) a na rašelinných prameništích v údolí potoka Kleiner Schwarzbach severovýchodně od Luzného + please other add W. Diewald.

Červený seznam Šumavy/Rote Liste des Böhmerwaldes

CR (Critically Endangered/Kriticky ohrožené/Vom Aussterben bedroht) [B2b(iii+iv)+c(iv)]

Literatura/Literatur

Mapa rozšíření/Erweiterungskarte



© Květena Šumavy/Flora des Böhmerwaldes 17/06/2026

Data o rozšíření rostlin pochází z Databáze české flóry a vegetace ([Pladias](#)), bavorské národní databáze ([AFvB](#)) a nově získaných dat v projektu Květena Šumavy. Data jsou zobrazována v síťové mapě založené na kvadrantech středoevropské mapovací sítě 5 × 3 zeměpisné minuty (ca. 5,5 × 5,9 km).

Die Verbreitungsdaten der Pflanzen stammen aus der Datenbank der Tschechischen Flora und Vegetation ([Pladias](#)), der Datenbank zur Flora von Bayern ([AFvB](#)) und neu erfassten Daten aus dem Projekt Flora des Böhmerwaldes. Angaben zur Verbreitung werden basierend auf dem Kartenraster für Mitteleuropa angegeben, abgeleitet von Quadranten mit 5 × 3 Bogenminuten (ca. 5,5 × 5,9 km).



Evropská unie
Evropský fond pro regionální rozvoj



Ziel ETZ | Cíl EÚS
Freistaat Bayern –
Tschechische Republik
Česká republika –
Svobodný stát Bavorsko
2014 – 2020 (INTERREG V)

FLORA DES
BÖHMERWALDES

KVĚTENA
ŠUMAVY

Fotografie/Fotos



© Libor Ekrť

Lycopodiella inundata – Libor Ekrť – Klášterec.



**Europäische Union
Evropská unie**
Europäischer Fonds für
regionale Entwicklung
Evropský fond pro
regionální rozvoj



Ziel ETZ | Cíl EÚS
Freistaat Bayern –
Tschechische Republik
Česká republika –
Svobodný stát Bavorsko
2014 – 2020 (INTERREG V)

**FLORA DES
BÖHMERWALDES**
**KVĚTENA
ŠUMAVY**



***Lycopodiella inundata* – Libor Ekrť – Klášterec.**



**Europäische Union
Evropská unie**
Europäischer Fonds für
regionale Entwicklung
Evropský fond pro
regionální rozvoj



Ziel ETZ | Cíl EÚS
Freistaat Bayern –
Tschechische Republik
Česká republika –
Svobodný stát Bavorsko
2014 – 2020 (INTERREG V)

**FLORA DES
BÖHMERWALDES**
 **KVĚTENA
ŠUMAVY**



© Libor Ekrť

***Lycopodiella inundata* – Libor Ekrť – Nové Údolí.**



**Europäische Union
Evropská unie**
Europäischer Fonds für
regionale Entwicklung
Evropský fond pro
regionální rozvoj



Ziel ETZ | Cíl EÚS
Freistaat Bayern –
Tschechische Republik
Česká republika –
Svobodný stát Bavorsko
2014 – 2020 (INTERREG V)

**FLORA DES
BÖHMERWALDES**

**KVĚTENA
ŠUMAVY**



© Milan Štech

***Lycopodiella inundata* – Milan Štech – Kleiner Arbersee.**



Evropská unie
Europäische Union
Evropský fond pro
regionální rozvoj
Europäischer Fonds für
regionale Entwicklung



Ziel ETZ | Cíl EÚS
Freistaat Bayern –
Tschechische Republik
Česká republika –
Svobodný stát Bavorsko
2014 – 2020 (INTERREG V)

FLORA DES
BÖHMERWALDES

KVĚTENA
ŠUMAVY



***Lycopodiella inundata* – Milan Štech – Kleiner Schwarzbach.**



**Europäische Union
Evropská unie**
Europäischer Fonds für
regionale Entwicklung
Evropský fond pro
regionální rozvoj



Ziel ETZ | Cíl EÚS
Freistaat Bayern –
Tschechische Republik
Česká republika –
Svobodný stát Bavorsko
2014 – 2020 (INTERREG V)

**FLORA DES
BÖHMERWALDES**



**KVĚTENA
ŠUMAVY**



© Petr Koutecký

***Lycopodiella inundata* – Petr Koutecký – Moorberg.**



**Europäische Union
Evropská unie**
Europäischer Fonds für
regionale Entwicklung
Evropský fond pro
regionální rozvoj



Ziel ETZ | Cíl EÚS
Freistaat Bayern –
Tschechische Republik
Česká republika –
Svobodný stát Bavorsko
2014 – 2020 (INTERREG V)

**FLORA DES
BÖHMERWALDES**
**KVĚTENA
ŠUMAVY**