

Leucojum vernum – bledule jarní

Bledule jarní roste na Šumavě jen vzácně, v nepočtených a navzájem izolovaných populacích. Většina jejich nalezišť v této oblasti úzce souvisí s historickým osídlením, areál jejího přirozeného souvislejšího výskytu se nachází až v podhůří za hranici zájmového území. Typickým biotopem bledule jarní jsou vlhká místa s hlubší půdou v říčních údolích nebo v okolí pramenišť. Odnepaměti je pěstována jako okrasná časné jarní cibulovina, v příznivých podmínkách se dokáže udržet i bez lidské péče a pozvolna se rozrůstat, může se i druhotně šířit splavováním podél vodních toků. Pro pěstování byly nezřídka vyrývány trsy z přírodních porostů bledulí, což vedlo místy až k zániku lokalit. Přesné hranice jejího původního areálu tím pádem nelze s jistotou určit. Za původní by snad mohly být považovány některé lokality na bavorské straně pohoří, navazující na souvislý výskyt v Podunají (Bavarian side?). Zcela jistě vysazené jsou bledule v Královském hvozdu na Debrníku u Železné Rudy (Matt Kučerová 2019 in AOPK ČR), na Šumavských pláních u býv. Furíku (Pecánek 2020 in AOPK ČR), Knižecí Pláně (Zelenková in Ekrt & Půbal 2009) a Staré Hůrky (Růt 2019 in AOPK ČR), na Javorníku v přírodní rezervaci Nad Závírkou (Šlechtová 2008 in AOPK ČR), v Boubínsko-stožecké hornatině v Horních Světých Horách (Čížková 2018 in AOPK ČR), u Stožce a bývalé Krásné Hory u Českých Žlebů (Ekrt & Půbal 2009), na rozhraní Trojmezenské hornatiny a Hornovltavské kotliny u Nové Pece (Vojtěch & Černý in Ekrt & Půbal 2009), v Hornovltavské kotlině u Zadní Zvonkové (Hakrová 2019 in AOPK ČR) a ve Svatotomášské hornatině u Kapliček (Schusserová 2001 in AOPK ČR). Lokality související s osídlením jsou známy i na rakouské straně Šumavy např. u Hinterweißenbach (Kleesadl 2012 in ZOBODAT). Ačkoli se všechny uvedené lokality nacházejí v blízkosti stávajících nebo zaniklých staveb, zaslouží si jistě pozornost a ochranu, jakou požívá bledule jarní v místech svého původního výskytu.

Leucojum vernum – Frühlings-Knotenblume, Märzenbecher

Die Frühlings-Knotenblume wächst im Böhmerwald nur selten, in nicht zahlreichen und voneinander isolierten Populationen. Die meisten Fundorte in diesem Gebiet hängen eng mit historischer Besiedlung zusammen, das Areal ihres natürlichen mehr zusammenhängenden Vorkommens befindet sich erst im Vorgebirge hinter der Grenze des Interessengebietes. Ein typisches Biotop der Frühlings-Knotenblume sind feuchte Standorte mit tieferem Boden in Flusstälern oder in der Umgebung von Quellgebieten. Seit jeher wird sie als frühe Zierfrühlingszwiebelpflanze gepflanzt, in günstigen Bedingungen kann sie sich auch ohne Pflege des Menschen erhalten und ausbreiten, sie kann sich durch den Wassertransport entlang Flussläufe auch sekundär verbreiten. Wegen der Pflanzung wurden Büschel aus Naturbeständen nicht selten ausgestochen, was stellenweise bis zum Untergang von Lokalitäten führte. Die genauen Grenzen des ursprünglichen Areals der Frühlings-Knotenblume sind dadurch nicht genau zu bestimmen. Als ursprünglich könnten einige Lokalitäten auf bayerischer Seite des Gebirges betrachtet werden, die an das zusammenhängende Vorkommen im Donautal anknüpfen (Bavarian side). Ganz sicher ausgesetzt sind die Frühlings-Knotenblumen im Künischen Gebirge in Debrník bei Železná Ruda (Matt Kučerová 2019 in AOPK ČR), auf den Böhmerwald Ebenen bei der ehemaligen Ortschaft Furík (Pecánek 2020 in AOPK ČR), Knižecí Pláně (Zelenková in Ekrt & Půbal 2009) und Staré Hůrky (Růt 2019 in AOPK ČR), auf Javorník im Naturreservat „Nad Závírkou“ (Šlechtová 2008 in AOPK ČR), im Bergland Boubínsko-stožecká hornatina in Horní Světlé Hory (Čížková 2018 in AOPK ČR), bei Stožec und der ehemaligen Ortschaft Krásná Hora bei České Žleby (Ekrt & Půbal 2009), an der Grenze des Berglandes Trojmezenská hornatina und des Oberen Moldaubeckens bei Nová Pec (Vojtěch & Černý in Ekrt & Půbal 2009), im Oberen Moldaubecken bei Zadní Zvonková (Hakrová 2019 in AOPK ČR) und im Bergland Svatotomášská hornatina bei Kapličky (Schusserová 2001 in AOPK ČR). Die mit der Besiedlung zusammenhängenden Lokalitäten sind auch auf österreichischer Seite des Böhmerwaldes bekannt, z. B. bei Hinterweißenbach (Kleesadl 2012 in ZOBODAT). Obwohl sich alle genannten Lokalitäten in der Nähe der bestehenden oder untergegangenen Bauten befinden, verdienen sie bestimmt die Aufmerksamkeit und den Schutz, welchen die Frühlings-Knotenblume in den Standorten ihres ursprünglichen Vorkommens genießt.

Červený seznam Šumavy/Rote Liste des Böhmerwaldes

VU (Vulnerable/Zranitelné/Gefährdet) [A2]

Literatura/Literatur

AOPK ČR (online). Nálezová databáze ochrany přírody. Dostupné z portal.nature.cz [cit. 2020-22].
Ekrt L. & Půbal D. (2009). Novinky v květeně cévnatých rostlin České Šumavy a přílehlého Předšumaví. II. – Silva Gabreta


15: 173–196.

ZOBODAT (online) Biographical data rekord. Dostupné z: <http://www.zobodat.at/> [cit. 2020-22].



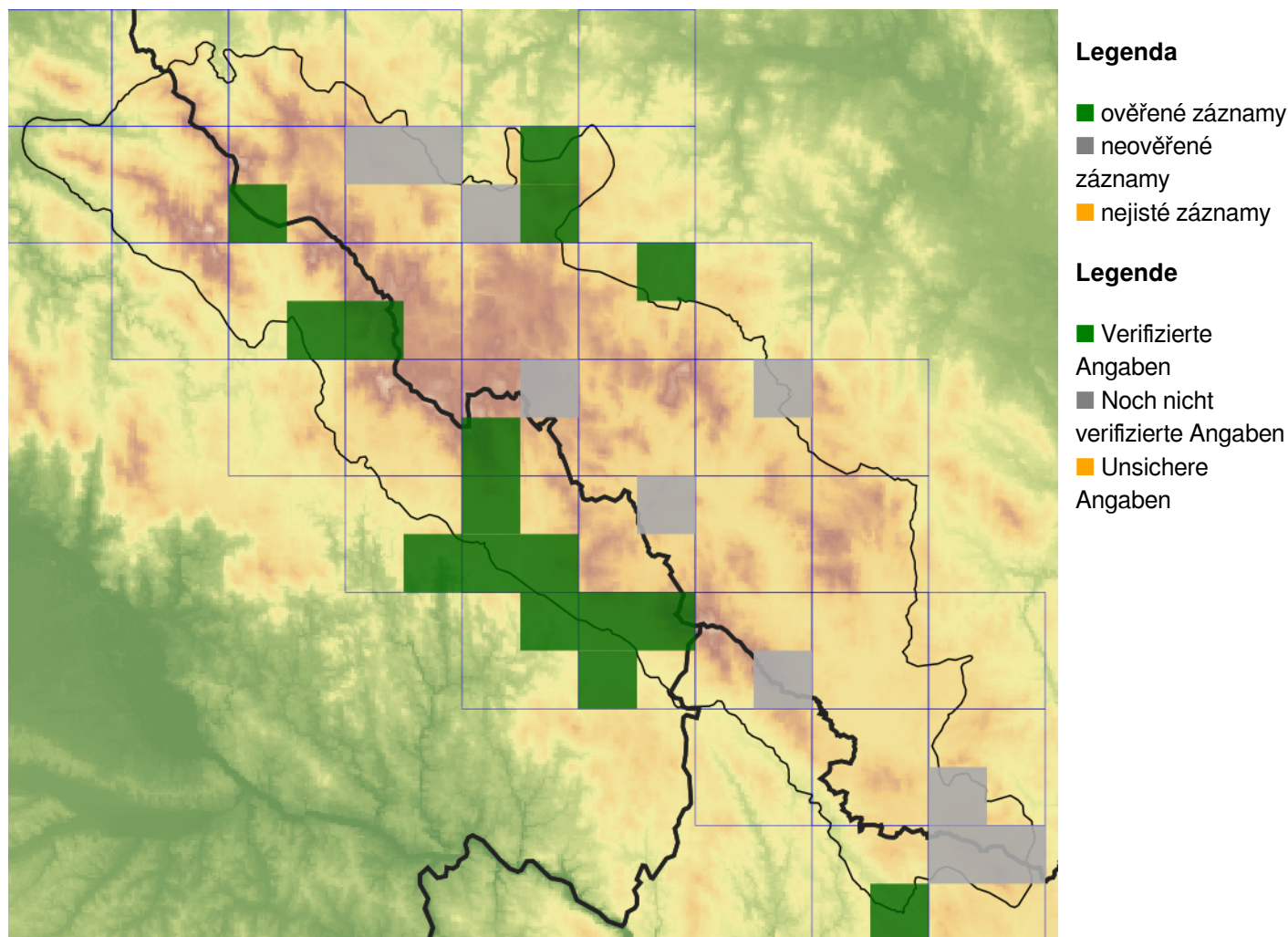
**Europäische Union
Evropská unie**
Europäischer Fonds für
regionale Entwicklung
Evropský fond pro
regionální rozvoj



Ziel ETZ | Cíl EÚS
Freistaat Bayern –
Tschechische Republik
Česká republika –
Svobodný stát Bavorsko
2014 – 2020 (INTERREG V)


**FLORA DES
BÖHMERWALDES** **KVĚTENA
ŠUMAVY**

Mapa rozšíření/Erweiterungskarte



© Květena Šumavy/Flora des Böhmerwaldes 21/04/2026

Data o rozšíření rostlin pochází z Databáze české flóry a vegetace ([Pladias](#)), bavorské národní databáze ([AFvB](#)) a nově získaných dat v projektu Květena Šumavy. Data jsou zobrazována v síťové mapě založené na kvadrantech středoevropské mapovací sítě 5 × 3 zeměpisné minuty (ca. 5,5 × 5,9 km).

Die Verbreitungsdaten der Pflanzen stammen aus der Datenbank der Tschechischen Flora und Vegetation ([Pladias](#)), der Datenbank zur Flora von Bayern ([AFvB](#)) und neu erfassten Daten aus dem Projekt Flora des Böhmerwaldes. Angaben zur Verbreitung werden basierend auf dem Kartenraster für Mitteleuropa angegeben, abgeleitet von Quadranten mit 5 × 3 Bogenminuten (ca. 5,5 × 5,9 km).

Fotografie/Fotos



Leucojum vernum – Milan Štech – Nová Pec, Hajný vrch.



**Europäische Union
Evropská unie**
Europäischer Fonds für
regionale Entwicklung
Evropský fond pro
regionální rozvoj



Ziel ETZ | Cíl EÚS
Freistaat Bayern –
Tschechische Republik
Česká republika –
Svobodný stát Bavorsko
2014 – 2020 (INTERREG V)

**FLORA DES
BÖHMERWALDES**

**KVĚTENA
ŠUMAVY**



© Jana Janáková

***Leucojum vernum* – Jana Janáková – Rašeliniště Kapličky.**



**Europäische Union
Evropská unie**
Europäischer Fonds für
regionale Entwicklung
Evropský fond pro
regionální rozvoj



Ziel ETZ | Cíl EÚS
Freistaat Bayern –
Tschechische Republik
Česká republika –
Svobodný stát Bavorsko
2014 – 2020 (INTERREG V)

**FLORA DES
BÖHMERWALDES**

**KVĚTEN A
ŠUMAVY**



© Jana Janáková

***Leucojum vernum* – Jana Janáková – Rašeliniště Kapličky.**



**Europäische Union
Evropská unie**
Europäischer Fonds für
regionale Entwicklung
Evropský fond pro
regionální rozvoj



Ziel ETZ | Cíl EÚS
Freistaat Bayern –
Tschechische Republik
Česká republika –
Svobodný stát Bavorsko
2014 – 2020 (INTERREG V)

**FLORA DES
BÖHMERWALDES**

**KVĚTENA
ŠUMAVY**



© Jana Janáková

Leucojum vernum – Jana Janáková – Mnichovice, býv. Hodoň.



**Europäische Union
Evropská unie**
Europäischer Fonds für
regionale Entwicklung
Evropský fond pro
regionální rozvoj



Ziel ETZ | Cíl EÚS
Freistaat Bayern –
Tschechische Republik
Česká republika –
Svobodný stát Bavorsko
2014 – 2020 (INTERREG V)

FLORA DES
BÖHMERWALDES



KVĚTENA
ŠUMAVY



Leucojum vernum – Alena Vydrová – Zadní Zvonková.



**Europäische Union
Evropská unie**
Europäischer Fonds für
regionale Entwicklung
Evropský fond pro
regionální rozvoj



Ziel ETZ | Cíl EÚS
Freistaat Bayern –
Tschechische Republik
Česká republika –
Svobodný stát Bavorsko
2014 – 2020 (INTERREG V)

**FLORA DES
BÖHMERWALDES**

**KVĚTENA
ŠUMAVY**



Leucojum vernum – Alena Vydrová – Zadní Zvonková.



Evropská unie
Evropská unie
Evropäischer Fonds für
regionale Entwicklung
Evropský fond pro
regionální rozvoj



Ziel ETZ | Cíl EÚS
Freistaat Bayern –
Tschechische Republik
Česká republika –
Svobodný stát Bavorsko
2014 – 2020 (INTERREG V)

**FLORA DES
BÖHMERWALDES**

KVĚTENA
ŠUMAVY



Leucojum vernum – Milan Štech – Nová Pec.



**Europäische Union
Evropská unie**
Europäischer Fonds für
regionale Entwicklung
Evropský fond pro
regionální rozvoj



Ziel ETZ | Cíl EÚS
Freistaat Bayern –
Tschechische Republik
Česká republika –
Svobodný stát Bavorsko
2014 – 2020 (INTERREG V)

**FLORA DES
BÖHMERWALDES**



**KVĚTENA
ŠUMAVY**