

## *Fagus sylvatica* – buk lesní

Buk lesní je strom původní v západní, střední a jižní Evropě. Kromě nejvyšších poloh byl v přirozených lesích Šumavy před zásahem člověka pravděpodobně nejhojnějším stromem (Šebková et al. 2011). V nejvyšších polohách byl vystřídán smrkem ztepilým. S výjimkou specifických stanovišť (sutě, skály, rašeliniště, podmáčená stanoviště a lužní lesy) dominoval v lesích asi do 1200–1250 m n. m. (výjimečně i výše), kde končí výskyt smrkových bučin (Neuhäuslová 2001, Neuhäuslová & Zatloukal 2001). Tvoří dominantu květnatých i acidofilních bučin, v příměsi roste také v suťových, přípotočních a podmáčených porostech. Protože nesnáší (pozdní) mrazy, obvykle chybí v mrazových kotlinách, hlavně na Šumavských pláních. Na svazích a vrcholech hor ho však najdeme až do nejvyšších poloh (např. 1380 m n. m., Kleiner Arber), kde roste jako příměs v klimaxových smrčínách. Jeho výskyt byl lidskou činností velmi omezen. Byl preferován pro pálení dřevěného uhlí, jako palivo ve sklárnách a nevyhovovala mu ani lesní pastva. V poslední době se však rychle šíří v kulturních smrčínách i v oblastech ponechaných samovolnému vývoji po odumření smrčín v důsledku větrných epizod a následného šíření kůrovce.

## *Fagus sylvatica* – Rotbuche

Die Rotbuche ist ein Baum, der in West-, Mittel- und Südeuropa ursprünglich ist. Außer den höchsten Lagen dürfte er vor dem Eingriff des Menschen der häufigste Baum in natürlichen Wäldern des Böhmerwaldes gewesen sein (Šebková et al. 2011). In den höchsten Lagen wurde er durch die gemeine Fichte abgelöst. Mit Ausnahme spezifischer Standorte (Schutt, Felsen, Moore, versumpfte Standorte und Auwälder) dominierte er in Wäldern bis zu einer Meereshöhe von 1200–1250 m (ausnahmsweise auch höher), wo das Vorkommen der Fichten-Buchenwälder endet (Neuhäuslová 2001, Neuhäuslová & Zatloukal 2001). Sie bildet die Dominante blütenreicher sowie acidophiler Buchenwälder, als Beimischung wächst sie auch in Schutt-, Bachbeständen und versumpften Beständen. Da sie die (Spät)frost nicht verträgt, fehlt sie gewöhnlich in den Frostbecken, hauptsächlich auf den Böhmerwald Ebenen. An Hängen und auf Berggipfeln finden wir sie jedoch bis zu den höchsten Lagen (z. B. 1380 m ü.d.M., Kleiner Arber), wo sie als Beimischung in den Klimax-Fichtenwäldern wächst. Ihr Vorkommen wurde durch die menschliche Tätigkeit sehr eingeschränkt. Sie wurde für Holzkohlebrennen, als Brennstoff in Glashütten bevorzugt und war nicht einmal als Waldweide geeignet. In der letzten Zeit verbreitet sie sich jedoch in Kulturfichtenwäldern sowie in Gebieten, die der spontanen Entwicklung nach dem Absterben der Fichtenwälder infolge der Windereignisse und der anschließenden Borkenkäferverbreitung überlassen wurden.

## Červený seznam Šumavy/Rote Liste des Böhmerwaldes

LC (Least Concern/Neohrožené/Nicht gefährdet)

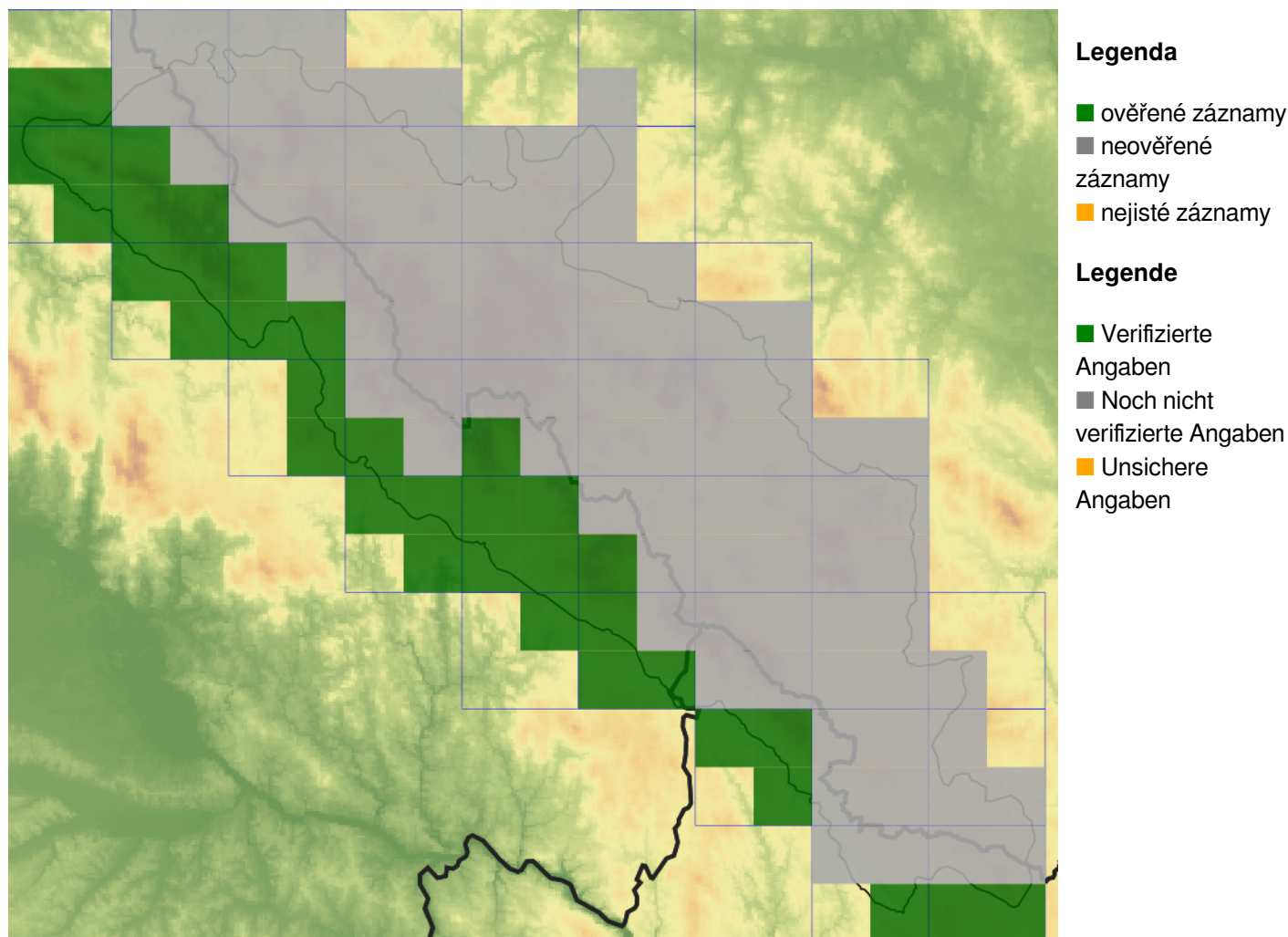
## Literatura/Literatur

Neuhäuslová Z. (ed.) (2001) Mapa potenciální přirozené vegetace Národního parku Šumava. – Silva Gabreta, Suppl. 1: 1–189.

Neuhäuslová Z. & Zatloukal V. (2001) Výskyt buku a jedle v horských polohách Šumavy a jejich význam pro obnovu a management lesních porostů. – Příroda 19: 87–100.

Šebková B., Šamonil P., Janík D., Adam D., Král K., Vrška T., Hort L. & Unar P. (2011) Spatial and volume patterns of an unmanaged submontane mixed forest in Central Europe: 160 years of spontaneous dynamics. – Forest Ecology and Management 262: 873–885.

## Mapa rozšíření/Erweiterungskarte



© Květena Šumavy/Flora des Böhmerwaldes 21/04/2026

Data o rozšíření rostlin pochází z Databáze české flóry a vegetace ([Pladias](#)), bavorské národní databáze ([AFvB](#)) a nově získaných dat v projektu Květena Šumavy. Data jsou zobrazována v síťové mapě založené na kvadrantech středoevropské mapovací sítě 5 × 3 zeměpisné minuty (ca. 5,5 × 5,9 km).

Die Verbreitungsdaten der Pflanzen stammen aus der Datenbank der Tschechischen Flora und Vegetation ([Pladias](#)), der Datenbank zur Flora von Bayern ([AFvB](#)) und neu erfassten Daten aus dem Projekt Flora des Böhmerwaldes. Angaben zur Verbreitung werden basierend auf dem Kartenraster für Mitteleuropa angegeben, abgeleitet von Quadranten mit 5 × 3 Bogenminuten (ca. 5,5 × 5,9 km).



**Evropská unie**  
Evropský fond pro regionální rozvoj



**Ziel ETZ | Cíl EÚS**  
Freistaat Bayern –  
Tschechische Republik  
Česká republika –  
Svobodný stát Bavorsko  
2014 – 2020 (INTERREG V)

FLORA DES  
BÖHMERWALDES

KVĚTENA  
ŠUMAVY

## Fotografie/Fotos



*Fagus sylvatica* – Milan Štech – Neuschönau.



**Europäische Union  
Evropská unie**  
Europäischer Fonds für  
regionale Entwicklung  
Evropský fond pro  
regionální rozvoj



**Ziel ETZ | Cíl EÚS**  
Freistaat Bayern –  
Tschechische Republik  
Česká republika –  
Svobodný stát Bavorsko  
2014 – 2020 (INTERREG V)

**FLORA DES  
BÖHMERWALDES**  
**KVĚTENA  
ŠUMAVY**



© Libor Ekrt

*Fagus sylvatica* – Libor Ekrt – Strážný.



**Europäische Union  
Evropská unie**  
Europäischer Fonds für  
regionale Entwicklung  
Evropský fond pro  
regionální rozvoj



**Ziel ETZ | Cíl EÚS**  
Freistaat Bayern –  
Tschechische Republik  
Česká republika –  
Svobodný stát Bavorsko  
2014 – 2020 (INTERREG V)

**FLORA DES  
BÖHMERWALDES**  
**KVĚTENA  
ŠUMAVY**



© Libor Ekrt

*Fagus sylvatica* – Libor Ekrt – Filipova Huť.



**Europäische Union  
Evropská unie**  
Europäischer Fonds für  
regionale Entwicklung  
Evropský fond pro  
regionální rozvoj



**Ziel ETZ | Cíl EÚS**  
Freistaat Bayern –  
Tschechische Republik  
Česká republika –  
Svobodný stát Bavorsko  
2014 – 2020 (INTERREG V)

**FLORA DES  
BÖHMERWALDES**  
  
**KVĚTENA  
ŠUMAVY**



© Libor Ekrť

***Fagus sylvatica* – Libor Ekrť – Lindberg, Rindlschachten.**



**Europäische Union  
Evropská unie**  
Europäischer Fonds für  
regionale Entwicklung  
Evropský fond pro  
regionální rozvoj



**Ziel ETZ | Cíl EÚS**  
Freistaat Bayern –  
Tschechische Republik  
Česká republika –  
Svobodný stát Bavorsko  
2014 – 2020 (INTERREG V)

**FLORA DES  
BÖHMERWALDES**  
**KVĚTENA  
ŠUMAVY**