

***Berberis vulgaris* – dřišťál obecný**

Teplomilnější druh, který se v horské části Šumavy nevyskytuje. V nižších polohách upřednostňuje především výslunné stráně, lesní lemy či světlé lesy, častěji na minerálně bohatším podloží. Jeho ojedinělé nálezy pocházejí z Královského hvozdu od Zelené Lhoty (Nesvatbová & Matějková 2005) nebo z Boubínsko-stožecké hornatiny nedaleko Včelné pod Boubínem (Albrecht 1971–1980, Půbal 2006). Obecný údaj o výskytu druhu z povodí řeky Vydry pak uvádí Štěpán & Štěpánová (1964). Nepoměrně hojnější je výskyt druhu v teplejší jihovýchodní části popisovaného území, kde roste často na vložkách vápenců nebo jiných bazických hornin a jeho výskyt navazuje na bohatý výskyt v okolí Českého Krumlova. Byl zaznamenán v okolí Bližné, Pláničky, Květušina (Holub & Skalický 1959), Perneku (Skalický in Anonymus 1966), Muckova (Chán in Anonymus 1966, Albrecht 1971–1980), Slavkovic u Černé v Pošumaví (Chán in Anonymus 1966), Hůrky u Horní Plané (Skalický in Anonymus 1966), Radslavy u Černé v Pošumaví (Blažková in Anonymus 1966), Vitěšovic a u Račina u Přední Zvonkové (Kučera 1992). V Bavorsku se udává řídký výskyt do výšky 700 m. V Rakousku zasahuje na území Šumavy rovněž zcela okrajově.

Druh je ohrožen zarůstáním lokalit nebo jeho přímou likvidací.

***Berberis vulgaris* – Gewöhnliche Berberitze**

Eine wärmeliebendere Art, die im gebirgigen Teil des Böhmerwaldes nicht vorkommt. In niedrigeren Lagen bevorzugt sie vor allem besonnte Hänge, Waldsäume oder lichte Wälder, häufiger auf mineralreicherem Untergrund. Die vereinzelt Funde stammen aus dem Künischen Gebirge von Zelená Lhota (Nesvatbová & Matějková 2005) oder aus dem Bergland Boubínsko-stožecká hornatina nicht weit von Včelná pod Boubínem (Albrecht 1971–1980, Půbal 2006). Eine allgemeine Angabe über das Vorkommen dieser Art wird aus dem Einzugsgebiet der Vydra von Štěpán et Štěpánová angeführt Štěpán & Štěpánová (1964). Viel häufiger ist das Vorkommen im wärmeren südöstlichen Teil des beschriebenen Gebietes, wo die Gewöhnliche Berberitze oft auf Einlagen von Kalksteinen oder anderen basischen Gesteinen wächst und an ein reiches Vorkommen in der Umgebung von Český Krumlov anknüpft. Sie wurde in der Umgebung von Bližná, Plánička, Květušín (Holub & Skalický 1959), Pernek (Skalický in Anonymus 1966), Muckov (Chán in Anonymus 1966, Albrecht 1971–1980), Slavkovic bei Černá v Pošumaví (Chán in Anonymus 1966), Hůrka bei Horní Planá (Skalický in Anonymus 1966), Radslav bei Černá v Pošumaví (Blažková in Anonymus 1966), Vitěšovice und bei Račín bei Přední Zvonková (Kučera 1992) festgestellt. In Bayern wird ein dünnes Vorkommen bis zu einer Meereshöhe von 700 m angegeben. In Österreich greift sie ins Gebiet des Böhmerwaldes auch völlig randweise ein.

Die Art ist mit dem Verwachsen der Lokalitäten oder ihrer direkten Liquidation bedroht.

Červený seznam Šumavy/Rote Liste des Böhmerwaldes

NA (Not Applicable/Nevhodné pro hodnocení/Bewertungsungeeignet)

Literatura/Literatur

Albrecht J. (1971–1980) Kartotéka lokalit rostlin na Správě NP Šumava. – Depon. in: Správa NP Šumava, oddělení CHKO Šumava, Vimperk.

Anonymus (1966) Floristický materiál ke květeně jižní části Čech. I. – Sborník Jihočeského Muzea, Přír. Vědy 6: 37–70.

Holub J. & Skalický V. (1959) Floristicko-fytogeografické poznámky ke květeně jihovýchodní části Šumavy a přilehlé části Předšumaví. – Preslia 31: 395–412.

Kučera S. (1992) Floristické údaje z terénního výzkumu Šumavy. – Ms. (Excerpce z exkurzních deníků z let 1961–1992), sestavil M. Štech, depon. in. M. Štech, České Budějovice.

Nesvatbová J. & Matějková I. (2005) Floristická exkurze pobočky do okolí Zelené Lhoty v Královském hvozdu. – Calluna 10: 2–3.

Půbal D. (2006) Rozšíření ohrožených a zvláště chráněných druhů cévnatých rostlin ve východní části Boubínsko-stožecké hornatiny a v přiléhajícím Šumavsko-novohradském podhůří. – Silva Gabreta 12: 57–94.

Štěpán J. & Štěpánová V. (1964) Floristické poznámky z povodí Vydry na Šumavě. – Časopis Národního Muzea, řada přírod. 133: 217–223.



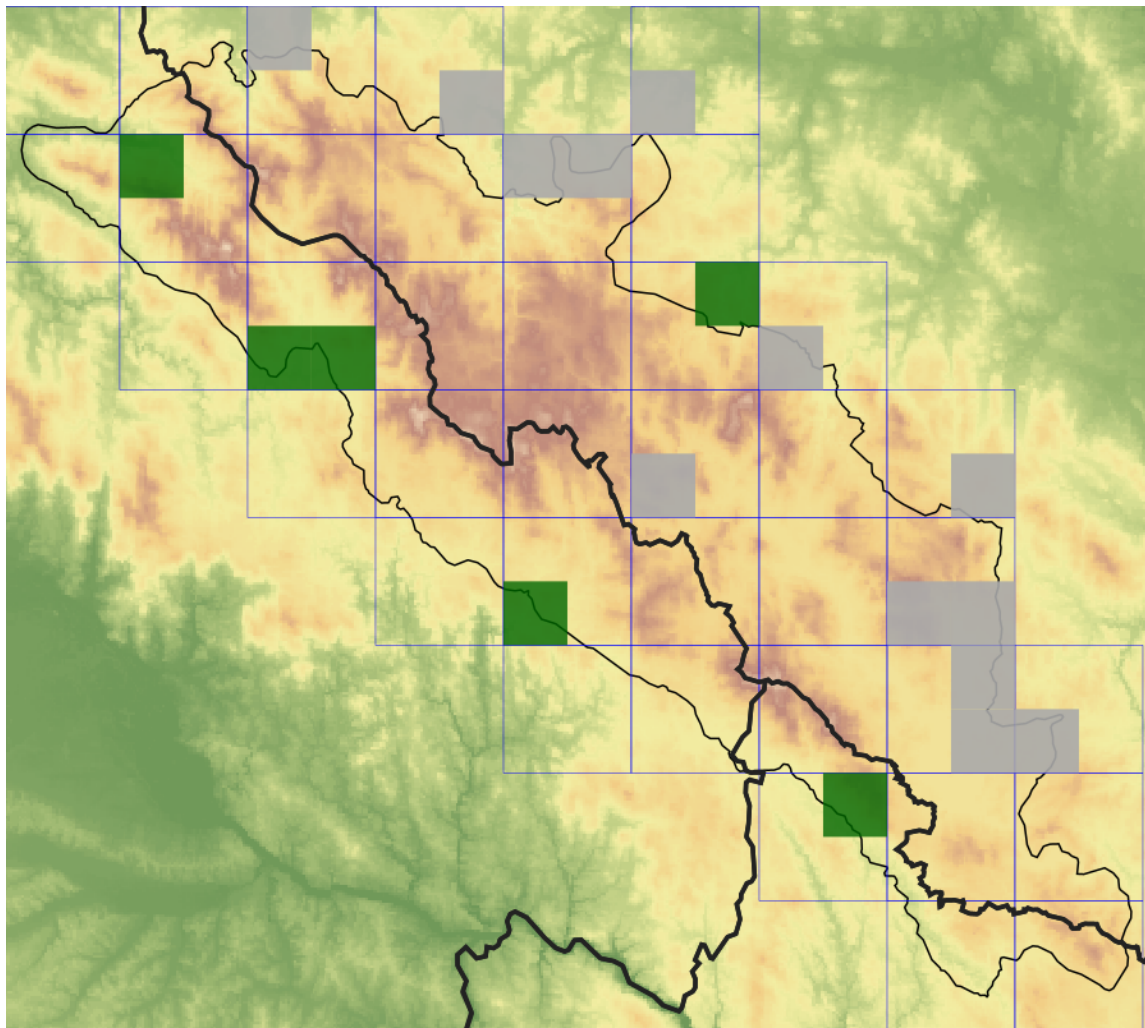
Evropská unie
Evropský fond pro
regionální rozvoj



Ziel ETZ | Cíl EÚS
Freistaat Bayern –
Tschechische Republik
Česká republika –
Svobodný stát Bavorsko
2014 – 2020 (INTERREG V)



Mapa rozšíření/Erweiterungskarte



Legenda

- ověřené záznamy
- neověřené záznamy
- nejisté záznamy

Legende

- Verifizierte Angaben
- Noch nicht verifizierte Angaben
- Unsichere Angaben

© Květena Šumavy/Flora des Böhmerwaldes 21/04/2026

Data o rozšíření rostlin pochází z Databáze české flóry a vegetace ([Pladias](#)), bavorské národní databáze ([AFvB](#)) a nově získaných dat v projektu Květena Šumavy. Data jsou zobrazována v síťové mapě založené na kvadrantech středoevropské mapovací sítě 5 × 3 zeměpisné minuty (ca. 5,5 × 5,9 km).

Die Verbreitungsdaten der Pflanzen stammen aus der Datenbank der Tschechischen Flora und Vegetation ([Pladias](#)), der Datenbank zur Flora von Bayern ([AFvB](#)) und neu erfassten Daten aus dem Projekt Flora des Böhmerwaldes. Angaben zur Verbreitung werden basierend auf dem Kartenraster für Mitteleuropa angegeben, abgeleitet von Quadranten mit 5 × 3 Bogenminuten (ca. 5,5 × 5,9 km).



Evropská unie
Evropský fond pro regionální rozvoj



Ziel ETZ | Cíl EÚS
Freistaat Bayern –
Tschechische Republik
Česká republika –
Svobodný stát Bavorsko
2014 – 2020 (INTERREG V)

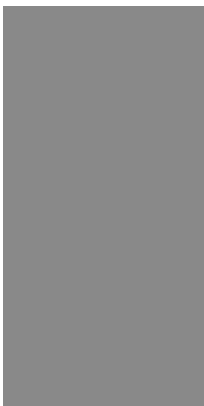
FLORA DES
BÖHMERWALDES

KVĚTENA
ŠUMAVY

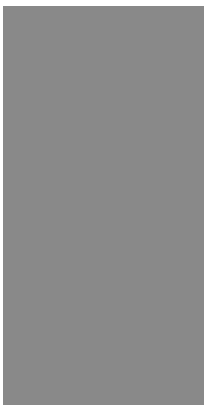
Fotografie/Fotos



***Berberis vulgaris* – Alena Vydrová – Jablonec, Jablonecká cesta.**



***Berberis vulgaris* – Alena Vydrová – Jablonec, Jablonecká cesta.**



***Berberis vulgaris* – Alena Vydrová – Jablonec, Jablonecká cesta.**



**Europäische Union
Evropská unie**
Europäischer Fonds für
regionale Entwicklung
Evropský fond pro
regionální rozvoj



Ziel ETZ | Cíl EÚS
Freistaat Bayern –
Tschechische Republik
Česká republika –
Svobodný stát Bavorsko
2014 – 2020 (INTERREG V)

