

## *Oreopteris limbosperma* – pérnatec horský

Pérnatec horský se vyskytuje v několika (sub)oceánických oblastech severní polokoule. Kromě Evropy se vyskytuje na Kavkaze, sz. okraji Severní Ameriky, v Japonsku a na východním okraji ruského Dálného východu. V sz. Evropě se vyskytuje čteněji a svým výskytem vyznává zejména do horských a vlhkých oblastí střední a východní Evropy. Na Šumavě se druh vyskytuje hojněji spíše ve vyšších polohách v klimaxových a podmáčených smrčínách, v lesních lemech a světlínách nebo jako součást kapradinových niv v karech ledovcových jezer. V nižších polohách Šumavy se vyskytuje spíše roztroušeně až vzácně a vyhledává místa s vyšší vzdušnou vlhkostí. Často roste podél lesních potoků, na okrajích rašelinišť a ve vlhkých příkopech podél lesních cest. Je zřetelně hojnější na severozápadě a vzácnější na jihovýchodě území. V jihovýchodní části druh místy téměř chybí jako např. v Hornovltavské kotlině nebo se vyskytuje jen roztroušeně např. v Trojmezenské hornatině, Svatotomášské hornatině nebo jižní části Boubínsko-stožecké hornatiny (Ekrt in Kaplan et al. 2015).

Höchster Standort: 1400 m ü. NHN

## *Oreopteris limbosperma* – Bergfarn, Gewöhnlicher Bergfarn

Der Gewöhnliche Bergfarn kommt in einigen (sub)ozeanischen Gebieten der Nordhalbkugel vor. Außer Europa kommt er im Kaukasus, am nordwestlichen Rand von Nordamerika, in Japan und am östlichen Rand des russischen Fernen Ostens vor. Im nordwestlichen Europa ist er häufiger und klingt mit seinem Vorkommen besonders in gebirgige und feuchte Gebiete von Mittel- und Osteuropa aus. Im Böhmerwald kommt der Gewöhnliche Bergfarn häufiger eher in höheren Lagen in Klimax- und versumpften Fichtenwäldern, an Waldsäumen und in Lichtungen oder als Bestandteil von Farnauen in Karen von Gletscherseen vor. In niedrigeren Lagen des Böhmerwaldes kommt er eher zerstreut bis selten vor und sucht nach Standorten mit einer höheren Luftfeuchtigkeit. Er wächst oft entlang Waldbäche, an Rändern von Torfmoorgebieten und in feuchten Gräben entlang Waldwege. Er ist offensichtlich häufiger im Nordwesten und seltener im Südosten des Gebietes. Er fehlt im südöstlichen Teil stellenweise fast, wie z. B. im Oberen Moldaubecken, oder kommt nur zerstreut vor, z. B. in den Bergländern Trojmezenská hornatina, Svatotomášská hornatina oder im Südteil des Berglandes Boubínsko-stožecká hornatina (Ekrt in Kaplan et al. 2015).

Höchster Standort: 1400 m ü. NHN

## Červený seznam Šumavy/Rote Liste des Böhmerwaldes

LC (Least Concern/Neohrožené/Nicht gefährdet)

## Literatura/Literatur

Kaplan Z., Danihelka J., Šumberová K., Chrtek J. Jr., Rotreklová O., Ekrt L., Štěpánková J., Taraška V., Trávníček B., Prančl J., Ducháček M., Hroneš M., Kobrlová L., Horák D. & Wild J. (2017) Distributions of vascular plants in the Czech Republic. Part 5. – Preslia 89: 333–439.



Europäische Union  
Evropská unie  
Europäischer Fonds für  
regionale Entwicklung  
Evropský fond pro  
regionální rozvoj

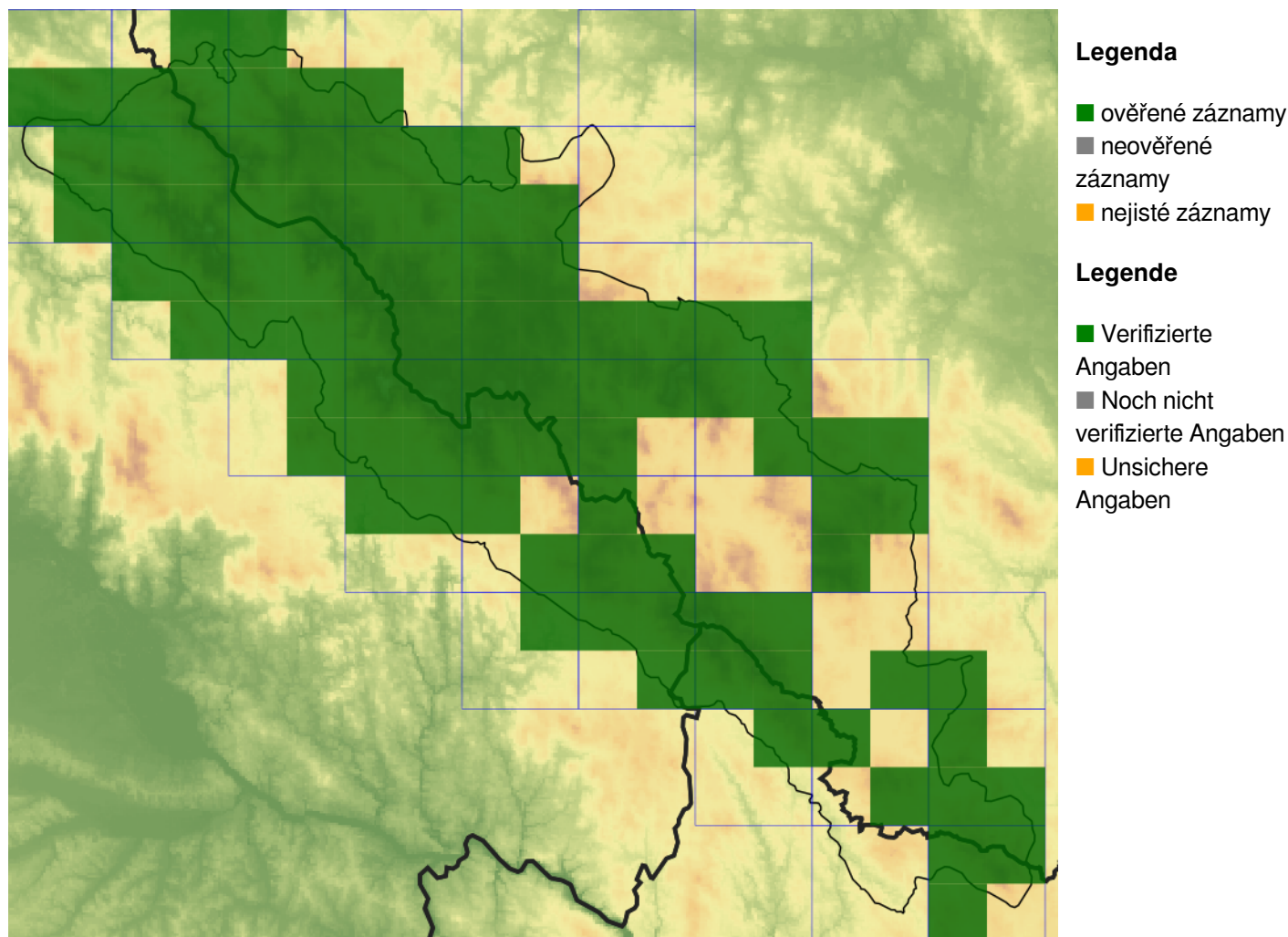


Ziel ETZ | Cíl EÚS  
Freistaat Bayern –  
Tschechische Republik  
Česká republika –  
Svobodný stát Bavorsko  
2014 – 2020 (INTERREG V)



FLORA DES  
BÖHMERWALDES  
KVĚTENA  
ŠUMAVY

## Mapa rozšíření/Erweiterungskarte



© Květena Šumavy/Flora des Böhmerwaldes 23/04/2026

Data o rozšíření rostlin pochází z Databáze české flóry a vegetace ([Pladias](#)), bavorské národní databáze ([AFvB](#)) a nově získaných dat v projektu Květena Šumavy. Data jsou zobrazována v síťové mapě založené na kvadrantech středoevropské mapovací sítě 5 × 3 zeměpisné minuty (ca. 5,5 × 5,9 km).

Die Verbreitungsdaten der Pflanzen stammen aus der Datenbank der Tschechischen Flora und Vegetation ([Pladias](#)), der Datenbank zur Flora von Bayern ([AFvB](#)) und neu erfassten Daten aus dem Projekt Flora des Böhmerwaldes. Angaben zur Verbreitung werden basierend auf dem Kartenraster für Mitteleuropa angegeben, abgeleitet von Quadranten mit 5 × 3 Bogenminuten (ca. 5,5 × 5,9 km).



**Evropská unie**  
Evropský fond pro regionální rozvoj



**Ziel ETZ | Cíl EÚS**  
Freistaat Bayern –  
Tschechische Republik  
Česká republika –  
Svobodný stát Bavorsko  
2014 – 2020 (INTERREG V)

FLORA DES  
BÖHMERWALDES

KVĚTENA  
ŠUMAVY

## Fotografie/Fotos



© Petr Koutecký

*Oreopteris limbosperma* – Petr Koutecký – Černé jezero.



**Europäische Union  
Evropská unie**  
Europäischer Fonds für  
regionale Entwicklung  
Evropský fond pro  
regionální rozvoj



**Ziel ETZ | Cíl EÚS**  
Freistaat Bayern –  
Tschechische Republik  
Česká republika –  
Svobodný stát Bavorsko  
2014 – 2020 (INTERREG V)

**FLORA DES  
BÖHMERWALDES**  
  
**KVĚTENA  
ŠUMAVY**



© Libor Ekrť

***Oreopteris limbosperma* – Libor Ekrť – Stará Jímka.**



**Europäische Union  
Evropská unie**  
Europäischer Fonds für  
regionale Entwicklung  
Evropský fond pro  
regionální rozvoj



**Ziel ETZ | Cíl EÚS**  
Freistaat Bayern –  
Tschechische Republik  
Česká republika –  
Svobodný stát Bavorsko  
2014 – 2020 (INTERREG V)

**FLORA DES  
BÖHMERWALDES**

**KVĚTENA  
ŠUMAVY**



***Oreopteris limbosperma* – Libor Ekrt – Stará Jímka.**



**Europäische Union  
Evropská unie**  
Europäischer Fonds für  
regionale Entwicklung  
Evropský fond pro  
regionální rozvoj



**Ziel ETZ | Cíl EÚS**  
Freistaat Bayern –  
Tschechische Republik  
Česká republika –  
Svobodný stát Bavorsko  
2014 – 2020 (INTERREG V)

FLORA DES  
BÖHMERWALDES



KVĚTENA  
ŠUMAVY



© Milan Štech

*Oreopteris limbosperma* – Milan Štech – Lohberg.



**Europäische Union  
Evropská unie**  
Europäischer Fonds für  
regionale Entwicklung  
Evropský fond pro  
regionální rozvoj



**Ziel ETZ | Cíl EÚS**  
Freistaat Bayern –  
Tschechische Republik  
Česká republika –  
Svobodný stát Bavorsko  
2014 – 2020 (INTERREG V)

**FLORA DES  
BÖHMERWALDES**



**KVĚTENA  
ŠUMAVY**