

## ***Neslia paniculata* – řepinka latnatá**

Původní areál této jednoleté rostliny se rozkládal pravděpodobně pouze v jihozápadní Asii. Dnes však roste v celé Evropě kromě nejsevernějších částí jako plevel v polích a na různých rudérálních biotopech (Dvořáková 1992). Vzhledem k tomu, že jí vyhovují teplé a mírně teplé oblasti, je na Šumavě vzácná. Doposud byla zaznamenána pouze na české a rakouské straně pohoří a pouze v nejnižších položených a okrajových oblastech. V Českokrumlovském Předšumaví byla nalezena v Květušíně, ve Chvalšinském Předšumaví v býv. osadě Lomek, v Kaplickém mezihoří u Milné (Holub et Skalický 1961), ve Svatotomášské hornatině u Spáleníště (kolektiv ČSBS in Kolektiv 1995–1997), v Hornovltavské kotlině na narušeném místě podél nově vybudované cyklistické stezky mezi Hůrkou a Černou v Pošumaví v roce 2020, v Horním Pootaví v ječném poli u Kašperských Hor v roce 1997 a v Královském Hvozdu na úhoru u Střední Svinné v roce 1996 (Pladias 2021). Na rakouské straně byl druh zaznamenán v okolí Sankt Oswald bei Haslach (Kraml et Lindbichler 1996).

## ***Neslia paniculata* – Rispen-Finkensame, Finkensame**

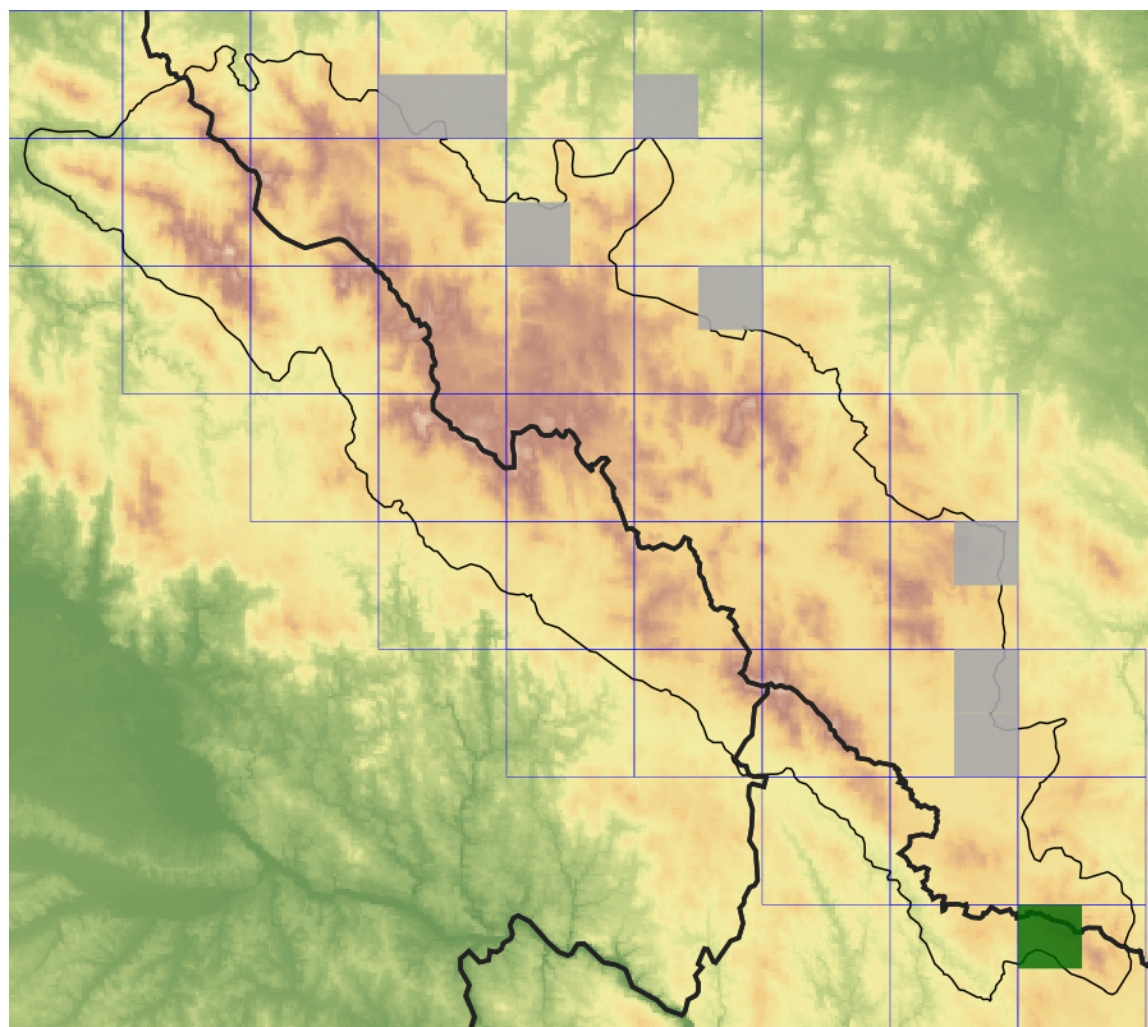
Původní areál této jednoleté rostliny se rozkládal pravděpodobně pouze v jihozápadní Asii. Dnes však roste v celé Evropě kromě nejsevernějších částí jako plevel v polích a na různých rudérálních biotopech (Dvořáková 1992). Vzhledem k tomu, že jí vyhovují teplé a mírně teplé oblasti, je na Šumavě vzácná. Doposud byla zaznamenána pouze na české a rakouské straně pohoří a pouze v nejnižších položených a okrajových oblastech. V Českokrumlovském Předšumaví byla nalezena v Květušíně, ve Chvalšinském Předšumaví v býv. osadě Lomek, v Kaplickém mezihoří u Milné (Holub et Skalický 1961), ve Svatotomášské hornatině u Spáleníště (kolektiv ČSBS in Kolektiv 1995–1997), v Hornovltavské kotlině na narušeném místě podél nově vybudované cyklistické stezky mezi Hůrkou a Černou v Pošumaví v roce 2020, v Horním Pootaví v ječném poli u Kašperských Hor v roce 1997 a v Královském Hvozdu na úhoru u Střední Svinné v roce 1996 (Pladias 2021). Na rakouské straně byl druh zaznamenán v okolí Sankt Oswald bei Haslach (Kraml et Lindbichler 1996).

## **Červený seznam Šumavy/Rote Liste des Böhmerwaldes**

NA (Not Applicable/Nevhodné pro hodnocení/Bewertungsungeeignet )

## **Literatura/Literatur**

## Mapa rozšíření/Erweiterungskarte



### Legenda

- ověřené záznamy
- neověřené záznamy
- nejisté záznamy

### Legende

- Verifizierte Angaben
- Noch nicht verifizierte Angaben
- Unsichere Angaben

© Květena Šumavy/Flora des Böhmerwaldes 21/04/2026

Data o rozšíření rostlin pochází z Databáze české flóry a vegetace ([Pladias](#)), bavorské národní databáze ([AFvB](#)) a nově získaných dat v projektu Květena Šumavy. Data jsou zobrazována v síťové mapě založené na kvadrantech středoevropské mapovací sítě 5 × 3 zeměpisné minuty (ca. 5,5 × 5,9 km).

Die Verbreitungsdaten der Pflanzen stammen aus der Datenbank der Tschechischen Flora und Vegetation ([Pladias](#)), der Datenbank zur Flora von Bayern ([AFvB](#)) und neu erfassten Daten aus dem Projekt Flora des Böhmerwaldes. Angaben zur Verbreitung werden basierend auf dem Kartenraster für Mitteleuropa angegeben, abgeleitet von Quadranten mit 5 × 3 Bogenminuten (ca. 5,5 × 5,9 km).



**Evropská unie**  
Evropský fond pro regionální rozvoj



**Ziel ETZ | Cíl EÚS**  
Freistaat Bayern –  
Tschechische Republik  
Česká republika –  
Svobodný stát Bavorsko  
2014 – 2020 (INTERREG V)



## Fotografie/Fotos



**Europäische Union  
Evropská unie**  
Europäischer Fonds für  
regionale Entwicklung  
Evropský fond pro  
regionální rozvoj



**Ziel ETZ | Cíl EÚS**  
Freistaat Bayern –  
Tschechische Republik  
Česká republika –  
Svobodný stát Bavorsko  
2014 – 2020 (INTERREG V)

